

ΠΜΣ στις Ευρωπαϊκές πολιτικές νεολαίας, επιχειρηματικότητας, εκπαίδευσης και πολιτισμού

**ΣΥΜΒΟΥΛΕΥΤΙΚΗ ΣΤΗΝ ΕΠΙΧΕΙΡΗΜΑΤΙΚΟΤΗΤΑ ΚΑΙ ΕΠΑΓΓΕΛΜΑΤΙΚΟΣ
ΠΡΟΣΑΝΑΤΟΛΙΣΜΟΣ ΣΤΗΝ ΑΓΟΡΑ ΕΡΓΑΣΙΑΣ**



Διάλεξη 3

**Ευπαθείς ομάδες και επαγγελματικός
προσανατολισμός στην αγορά εργασίας**

Δρ Σοφία Μπουτσιούκη

Απασχόληση vs. Ανεργία

Εργατικό δυναμικό: εργαζόμενοι + άνεργοι + οικονομικά ανενεργοί

Άνεργος: το άτομο που μπορεί και θέλει να εργαστεί, αλλά δεν μπορεί να βρει απασχόληση.

Κοινωνικός αποκλεισμός: «Το βασικό γνώρισμα των ατόμων ή ομάδων που κρίνονται αποκλεισμένες από τον ομαλό, κανονικό τρόπο ζωής είναι η απομόνωσή τους από τους βασικούς κοινωνικούς μηχανισμούς που παράγουν ή διανέμουν τους κοινωνικούς πόρους. Ο κοινωνικός αποκλεισμός φαίνεται σαν κατάσταση ταυτόχρονης, προσωρινής ή μη, αποξένωσης του ατόμου από την αγορά εργασίας, την οικογένεια και το κοινωνικό του περιβάλλον, καθώς και από το μηχανισμό που έχει αναπτύξει το κράτος για την προστασία και τη φροντίδα των πολιτών του.»

- Δε θεωρούνται άνεργοι τα άτομα που δε μπορούν ή δεν επιθυμούν να συμμετέχουν στο εργατικό δυναμικό, όπως τα ΑΜΕΑ με βαριές αναπηρίες, οι νέοι κάτω των 14 ετών, οι σπουδαστές, οι φυλακισμένοι, οι νοικοκυρές, οι συνταξιούχοι.
- Η ανεργία μετράται ως ποσοστό στο σύνολο του εργατικού δυναμικού.
- Ανεργία → κοινωνική περιθωριοποίηση → κοινωνικός αποκλεισμός [όχι γραμμική διασύνδεση]
- Ευαλωτότητα για πολλές ομάδες πληθυσμού: νέοι, NEETs, γυναίκες, ΑΜΕΑ, μειονότητες, μετανάστες, άτομα ανειδίκευτα ή χαμηλών προσόντων

Είδη ανεργίας

Διαρθρωτική ανεργία: οφείλεται στην αναντιστοιχία ανάμεσα στο είδος της ζήτησης και της προσφοράς εργασίας. Οι άνεργοι δεν μπορούν να απασχοληθούν στις υπάρχουσες κενές θέσεις, επειδή υπάρχει αναντιστοιχία ανάμεσα στα προσόντα και την εξειδίκευση των ανέργων και σε αυτά που απαιτούνται για την κάλυψη των κενών θέσεων.

Τεχνολογική ανεργία: οφείλεται στην απαξίωση ορισμένων επαγγελμάτων, ειδικοτήτων και θέσεων εργασίας, εξ αιτίας των τεχνολογικών μεταβολών. Πρόκειται ουσιαστικά για διαρθρωτική ανεργία τεχνολογικού–εκπαιδευτικού τύπου, οφείλεται στην αναντιστοιχία του εκπαιδευτικού συστήματος σε σχέση με εξελίξεις στην τεχνολογία και την οικονομία.

Ανεργία τριβής: οφείλεται στην αδυναμία να συμπέσει την ίδια χρονική περίοδο και στην ίδια περιοχή η ζήτηση εργασίας για ορισμένα επαγγέλματα ή ειδικότητες, με την αντίστοιχη προσφορά εργασίας. Αποδίδεται κυρίως στην έλλειψη συστήματος πληροφοριών για ύπαρξη ατόμων που προσφέρονται για εργασία και επιχειρήσεων με κενές θέσεις εργασίας.

Ανεργία λόγω ανεπαρκούς ζήτησης (ή κεϋνσιανή ανεργία ή κυκλική ανεργία): οφείλεται στην πτώση της οικονομικής δραστηριότητας στις φάσεις της ύφεσης και της καθόδου του οικονομικού κύκλου. Τότε υπάρχει αδυναμία της συνολικής ζήτησης της οικονομίας να απορροφήσει τη συνολική προσφορά του εργατικού δυναμικού.

Εποχιακή ανεργία: οφείλεται στις βραχυπρόθεσμες μεταβολές της ζήτησης εργασίας λόγω των μεταβολών στην παραγωγή (π.χ. αγροτικές εργασίες) ή στη ζήτηση για εργασία (π.χ. τουρισμός).

Συνέπειες ανεργίας

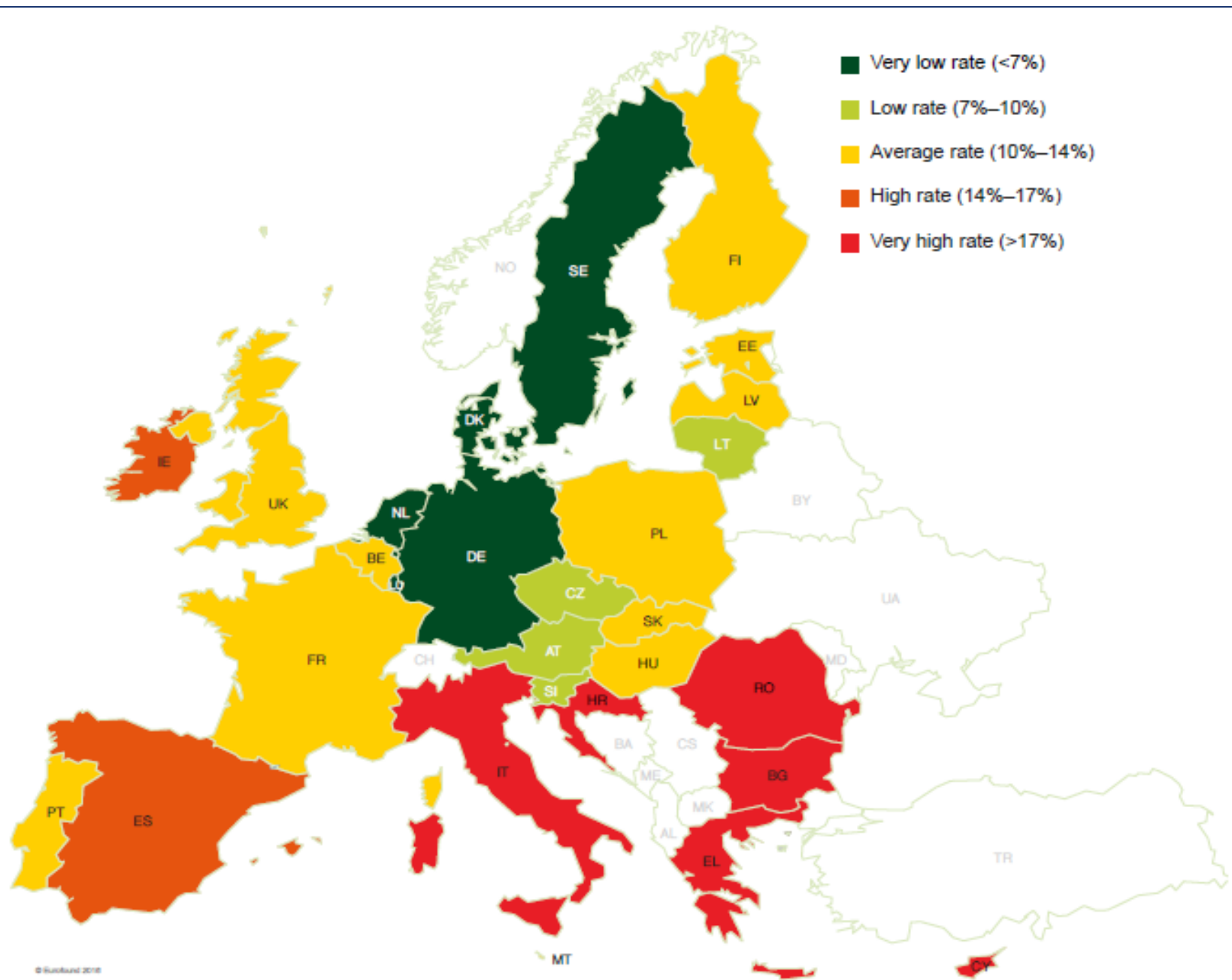
- Περιορισμός των εισοδημάτων με δημοσιονομικές και ατομικές επιπτώσεις → επιβαρύνσεις σε δημόσια έσοδα και σε συστήματα κοινωνικής ασφάλισης και υγείας, περιορισμός σε επένδυση και κατανάλωση.
- Δυσκολία πρόσβασης σε υπηρεσίες υγείας και αντιμετώπιση κόστους ιατροφαρμακευτικής περίθαλψης.
- Μείωση πιθανοτήτων επανένταξης όσο περισσότερο χρόνο παραμένει κάποιος σε κατάσταση ανεργίας.
- Μετανάστευση για αναζήτηση εργασίας → δημογραφική αναδιάταξη, προβλήματα ενσωμάτωσης και κίνδυνος στιγματισμού, περιθωριοποίησης και αποκλεισμού, απώλεια ανθρωπίνου κεφαλαίου (brain drain), ανισομέρεια κατανομής ανθρώπινων πόρων και κεφαλαίου.
- Καθυστέρηση δημιουργίας οικογένειας (δημογραφικός αποκλεισμός).
- Πρόκληση ψυχολογικής έντασης, αβεβαιότητας, οικονομικών στερήσεων με επίπτωση σε σωματική και ψυχική υγεία πληθυσμού.
- Έξαρση εντάσεων και συγκρούσεων στο οικογενειακό και κοινωνικό περιβάλλον.
- Ένταση κοινωνικών προβλημάτων (παραβατικότητα, καταχρήσεις σε ποτό και εξαρτησιογόνες ουσίες, αύξηση νοσηρότητας και θνησιμότητας).

NEETs – Not in Employment, Education or Training: ορισμός

- Άτομα που βρίσκονται εκτός απασχόλησης, εκπαίδευσης ή κατάρτισης.
- Ηλικιακή ομάδα: 15-24 ή 15-29 [υπάρχουν διαφορετικές προσεγγίσεις μεταξύ διεθνών οργανισμών/χωρών και ανάλογα με την κοινωνικοοικονομική συγκυρία]
- Ο όρος πρωτοεμφανίστηκε στη Μεγάλη Βρετανία τη δεκαετία του 1990 και σταδιακά εισήλθε στο λεξιλόγιο των διεθνών οργανισμών για να δηλώσει μια ομάδα με ιδιαίτερα χαρακτηριστικά και ανάγκες.

✓ Τα προβλήματα που αντιμετωπίζουν οι NEETs λαμβάνουν διαφορετικές διαστάσεις: πολιτικές, κοινωνικές, οικονομικές, πολιτισμικές, εκπαιδευτικές. Η πιο σημαντική διάσταση φαίνεται να είναι η δυσχέρεια ένταξης και διατήρησης των NEETs στην απασχόληση, καθώς η καθυστέρηση της εισόδου τους στην αγορά εργασίας αποκρυσταλλώνεται ως διαθρωτικό πρόβλημα (Παπαδάκης, 2006, 2011).

✓ Η ευπάθεια των NEETs αναδεικνύει την αναποτελεσματικότητα υπερεθνικών μορφωμάτων (όπως η E.E.), την ανεπάρκεια των εθνικών κρατών αναφορικά με τη διαμόρφωση αποτελεσματικών ενεργητικών πολιτικών απασχόλησης, κατάρτισης και εκπαίδευσης, την αποδόμηση του Κράτους Πρόνοιας αλλά και την αδυναμία της ίδιας της κοινωνίας να επανεντάξει αυτή την κοινωνικά ευπαθή ομάδα (Παπαδάκης, 2013).



Source: Eurostat.

NEETS
Κατανομή ανά χώρα (2015)

NEETs – κατηγοριοποίηση (Eurofound, 2016)

Ετερογενής πληθυσμός – κάθε ομάδα αποτελείται από ένα συνδυασμό ευάλωτων και μη ευάλωτων νέων, οι οποίοι (είτε εκούσια είτε ακούσια) δεν συγκεντρώνουν ανθρώπινο κεφάλαιο μέσω επίσημων διαύλων.

Κατηγοριοποίηση σε επτά υποομάδες ώστε να υπάρχει:

- καλύτερη κατανόηση των χαρακτηριστικών και των αναγκών της ομάδας
- αυξημένη δυνατότητα στοχευμένης και αποτελεσματικής υποστήριξης από φορείς χάραξης πολιτικής – χάραξη κατάλληλων μέτρων στήριξης

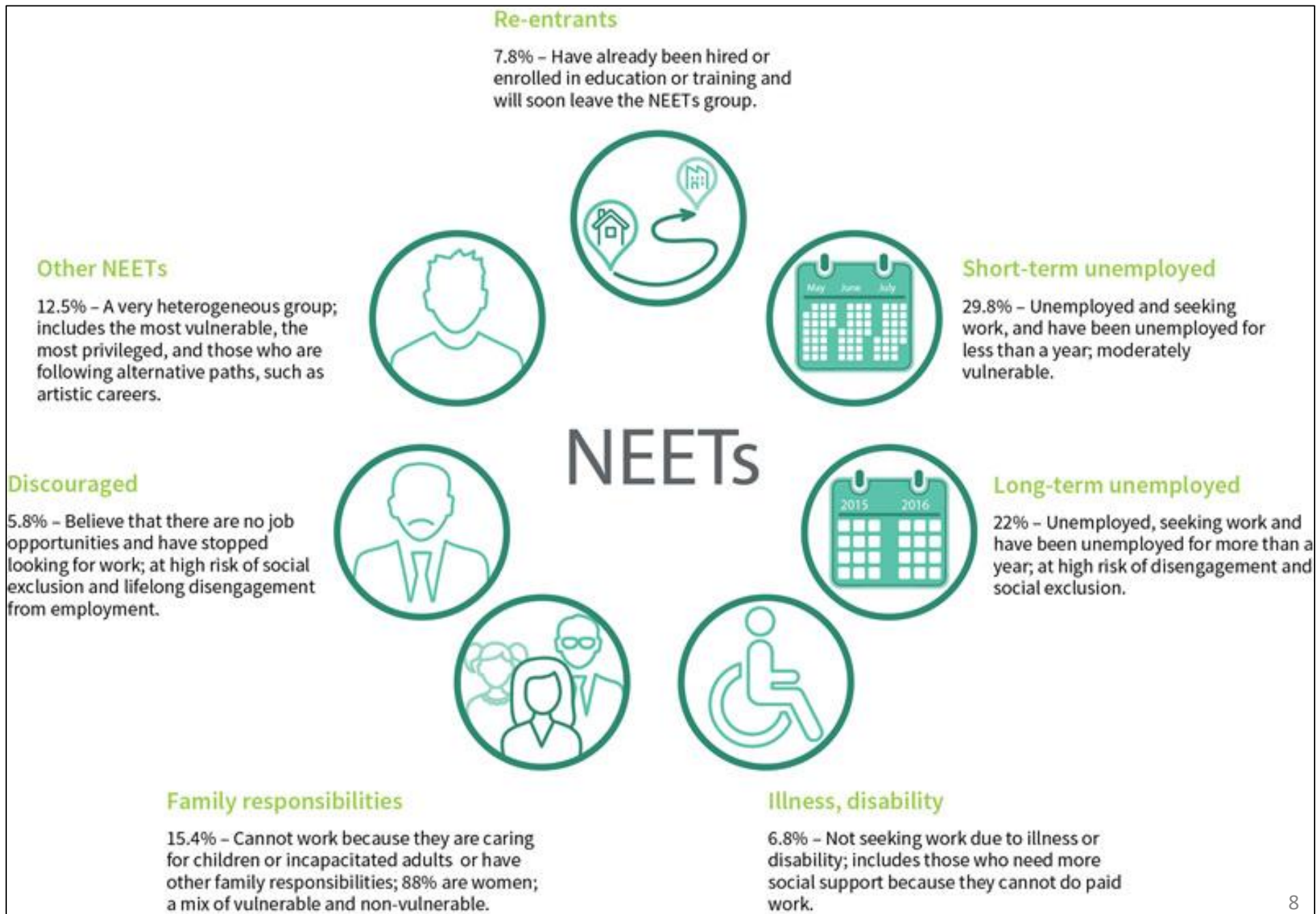
Εφαρμογή της πρωτοβουλίας Youth Guarantee σε Ε.Ε. – μικρή μείωση σε αριθμό NEETs ηλικίας 15-29 ετών:

- 2011 – 14 εκατομμύρια (15,4% της ηλικιακής ομάδας) / 2015 – 12,5 εκατομμύρια (14,2% της ηλικιακής ομάδας)

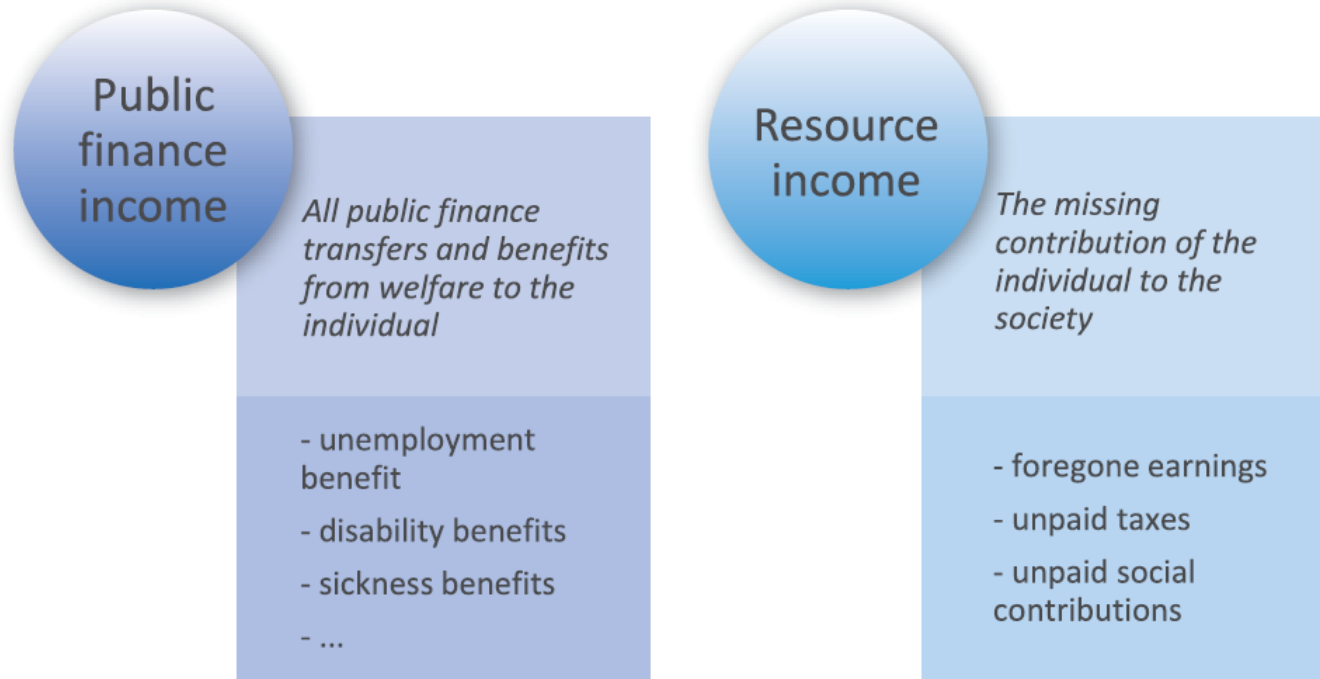
NEETs – παραμένει ο σοβαρός αντίκτυπος στην οικονομική και κοινωνική ανάπτυξη της Ε.Ε.

- 2011 – 153 δισ. Ευρώ / 2015 – 142 δισ. ευρώ ετησίως (παροχές, διαφυγόντα κέρδη, φόροι)

NEETs – κατηγοριοποίηση (Eurofound, 2016)



NEETs – κόστος (Eurofound, 2012)



Public finance cost

- Difference between the public finance income received by NEETs and non-NEETs

Resource cost

- Difference between the resource income generated by NEETs and non-NEETs

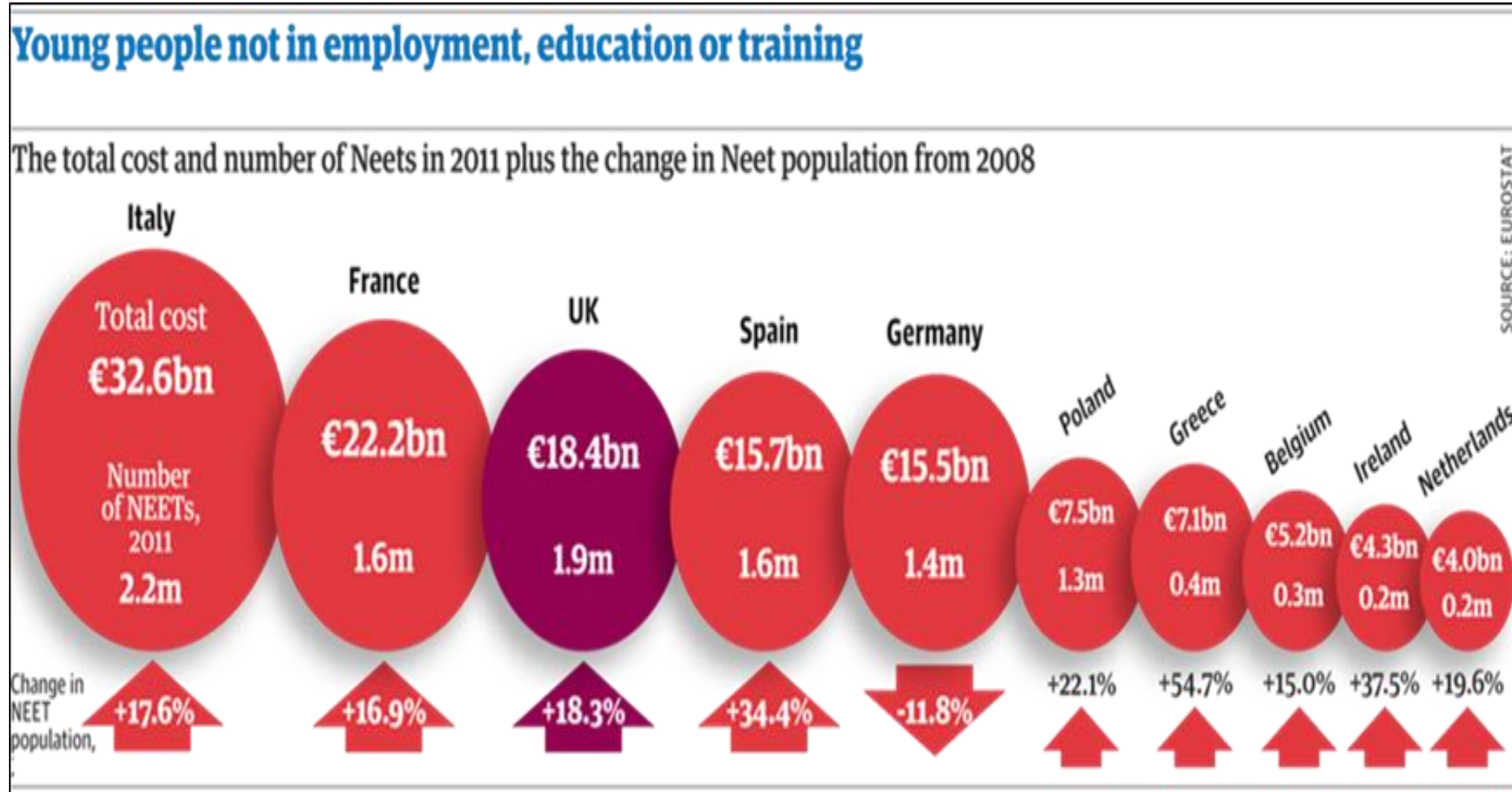
Δημοσιονομικό κόστος

- Επιδόματα ανεργίας
- Επιδόματα επιβίωσης (συνήθως βοηθήματα έκτακτου χαρακτήρα)
- Επιδόματα ασθενείας
- Επιδόματα αναπηρίας
- Βοηθήματα συνδεδεμένα με εκπαίδευση

Κόστος σε επίπεδο ατόμου/κοινωνίας

- Αμοιβές εργαζομένων
- Παροχές (μη οικονομικού χαρακτήρα) σε εργαζομένους
- Οφέλη ή απώλειες στο εισόδημα αυτοαπασχολούμενων
- Αξία προϊόντων που παράγονται για ατομική κατανάλωση
- Συντάξεις από ατομικά ασφαλιστικά προγράμματα

NEETs in the EU; numbers and costs (2011)



Source: The Guardian, 22.10.2012

NEETs: διαστάσεις του φαινομένου στην Ελλάδα (Παπαδάκης, 2013)

- Η Ελλάδα λόγω της πολύ υψηλής ανεργίας στους νέους ειδικά τις δύο τελευταίες δεκαετίες (εκτοπισμός στο “εργασιακό και εκπαιδευτικό πουθενά”) τοποθετείται στις πρώτες θέσεις εντός της ΕΕ-28 σε ποσοστά NEETs.
- Οι NEETs αν και δεν αποτελούν νέο φαινόμενο, εντούτοις τόσο η ποσοτική διακύμανσή τους, όσο και η περιφερειακή τους συγκέντρωση, που εντοπίζεται κυρίως στα κράτη μέλη του ευρωπαϊκού νότου, καταδεικνύουν σαφώς την άμεση διασύνδεσή του φαινομένου με τις δυσμενείς συνέπειες της πολυεπίπεδης κρίσης και με τις ακολουθούμενες μεθόδους δημοσιονομικής εξυγίανσης οι οποίες επιβλήθηκαν στα κράτη, προκαλώντας και αποδυνάμωση των κοινωνικών συστημάτων.
- Έντονη έμφυλη διάσταση στην ανθρωπογεωγραφία των NEETs – οι γυναίκες είναι πλειοψηφία των “αποκλεισμένων” ατόμων.
- Υψηλός κίνδυνος να περιέλθουν σε κατάσταση NEET: νέοι με χαμηλό ή μεσαίο μορφωτικό επίπεδο, μετανάστες νεαρής ηλικίας, άτομα με αναπηρία, νέοι με πολύ σοβαρά προβλήματα ψυχικής ή σωματικής υγείας, με βεβαρημένο οικογενειακό υπόβαθρο.
- Οικογένεια: βασικότερος υποστηρικτικός ρόλος για NEETs, βοηθώντας οικονομικά και ψυχολογικά, ώστε να συνεχίσουν την προσπάθεια για εύρεση εργασίας. Παράλληλα, λειτουργεί ως προστατευτικό πλαίσιο, που περιορίζει -ως ένα σημείο- συναισθηματικές εξάρσεις ακραίας μορφής και πιθανές παραβατικές συμπεριφορές – κάτι που δεν φαίνεται να συμβαίνει σε άλλες χώρες της Ευρώπης.
- NEETs εμφανίζονται εξαιρετικά δύσπιστοι απέναντι στο κοινωνικό κράτος και στο πολιτικό σύστημα.
- NEETs θέτουν σαν βασική προτεραιότητα την (επαν)ένταξη στην αγορά εργασίας και δευτερευόντως την επιστροφή σε κάποια μαθησιακή διαδικασία. Αυτό υποδεικνύει τις χαμηλές προσδοκίες τους για την αποτελεσματικότητα και τις ευκαιρίες που προσφέρει το υποσύστημα “εκπαίδευση – κατάρτιση – απασχόληση”, από το οποίο απέχουν κυρίως λόγω στρεβλώσεων ή λόγω της συρρίκνωσης του κοινωνικού κράτους και όχι από προσωπική βούληση.

Ευρωπαϊκές πρωτοβουλίες για την αντιμετώπιση της ανεργίας των νέων

Youth Employment Initiative (YEI) / Πρωτοβουλία για την Απασχόληση των Νέων – European Council (8.02.2013):

- για περιφέρειες με νεανική ανεργία >25% (το 2012)
- για NEETs ηλικίας 15-24 ετών

Youth Guarantee / Εγγύηση για τη Νεολαία – Council of the European Union (22.04.2013):

Η ΕΕ καλεί τα κράτη “να διασφαλίσουν ότι όλα τα νέα άτομα κάτω των 25 ετών θα λάβουν μια καλής ποιότητας προσφορά για απασχόληση, συνεχιζόμενη εκπαίδευση, μαθητεία ή πρακτική άσκηση μέσα σε μια περίοδο τεσσάρων μηνών από τη στιγμή που κατέστησαν άνεργα ή έφυγαν από την τυπική εκπαίδευση”.

4 δομικοί πυλώνες των ευρωπαϊκών πρωτοβουλιών

1. θεσμοποίηση των παρεμβάσεων (θεσμικό πλαίσιο, συλλογική νοοτροπία)
2. εδραίωση μιας συνεκτικής συμμετοχής των ομάδων ενδιαφερομένων (νέοι γενικά, NEETs, δημόσιες και ιδιωτικές υπηρεσίες απασχόλησης, εκπαιδευτικοί οργανισμοί, εργοδότες, εργαζόμενοι, κοινωνία των πολιτών)
3. συμπεριληπτικότητα των πρωτοβουλιών (ηλικία, χώρος [εθνικό, περιφερειακό ή τοπικό πλαίσιο], πρόσβαση σε πληροφορία και ευκαιρίες κατάρτισης, αλληλεπίδραση ομάδων ενδιαφερομένων)
4. προοπτικές οικονομικής υποστήριξης των πρωτοβουλιών

(Boutsiouki, 2016)

Εγγύηση για τη Νεολαία – αποτελέσματα

Θετικά αποτελέσματα στην προσέλκυση νέων στις παρεμβάσεις, αλλά δεν μπορεί από μόνο του να αντιμετωπίσει τις σύνθετες αιτίες της δυσκολίας των νέων να (επαν-)εισέλθουν στην αγορά εργασίας.



2.2 million less
young unemployed in the
EU since 2013

1.4 million less
young people not in
employment, education
or training since 2013



More than 5 million
young people registered
each year since 2014



More than 3.5 million
young people took up an offer
of employment, education,
traineeship or apprenticeship
each year since 2014

Γυναίκες και απασχόληση – προκλήσεις

- Διαφοροποίηση μεταξύ των δύο φύλων με τις γυναίκες να υστερούν σημαντικά στη συμμετοχή στην απασχόληση.
- Αν και οι γυναίκες έχουν εκπαιδευτικά προσόντα υψηλότερα από τους άνδρες, η συμμετοχή τους είναι σημαντικά πιο περιορισμένη – διαφορετικές διαδρομές στη σταδιοδρομία (επιλογή κλάδου, glass ceiling).
- Αντίστροφη εκπροσώπηση των φύλων σε διαφορετικές μορφές απασχόλησης: Πλήρης απασχόληση (περισσότεροι άνδρες παρά γυναίκες) – Μερική απασχόληση (περισσότερες γυναίκες από ό,τι άνδρες).
- Η ανισότητα στην κατανομή στη συμμετοχή στην αγορά εργασίας εντείνεται στην περίπτωση ευάλωτων κατηγοριών γυναικών, όπως οι μεγαλύτερες σε ηλικία γυναίκες, όσες είναι μόνος γονέας, γυναίκες με αναπηρία, γυναίκες με μεταναστευτικές καταβολές και γυναίκες από εθνοτικές μειονότητες.
- Η άνιση κατανομή των ευθυνών φροντίδας (οικογένεια, παιδιά, ηλικιωμένοι) μεταξύ γυναικών και ανδρών επηρεάζει καθοριστικά τη γυναικεία απασχόληση (συμμετοχή και παραμονή, ωράριο).

Γυναίκες και απασχόληση – προκλήσεις

- Εξακολουθεί να υπάρχει μεγάλο μισθολογικό χάσμα μεταξύ των δύο φύλων σε βάρος των γυναικών.
 - Διακριτική μεταχείριση λόγω φύλου.
 - Πιθανές διαφορές στην εργασιακή εμπειρία λόγω της χαμηλής συμμετοχής των γυναικών στην απασχόληση.
 - Ύπαρξη ανισορροπιών στο είδος της θέσης εργασίας (κάθετος διαχωρισμός) ή στον κλάδο απασχόλησης (οριζόντιος διαχωρισμός).
 - Πολλές γυναίκες επιλέγουν τη μερική απασχόληση, όπου παρατηρείται συχνά το φαινόμενο χαμηλότερης ωριαίας αποζημίωσης.
- Οικονομικά αντικίνητρα στη συμμετοχή των γυναικών στην εργασία:
 - Ο σχεδιασμός των συστημάτων φορολόγησης και παροχών μπορεί να επηρεάσει τόσο την απόφαση συμμετοχής στην αγορά εργασίας όσο και τον αριθμό των ωρών εργασίας.
 - Υπάρχει σημαντικός αρνητικός αντίκτυπος στη συμμετοχή των γυναικών στην αγορά εργασίας από την αύξηση της φορολογικής επιβάρυνσης για τα άτομα που συνεισφέρουν το δεύτερο εισόδημα στο νοικοκυριό (που συνήθως είναι οι γυναίκες).
 - Το υψηλό άμεσο κόστος για υπηρεσίες φροντίδας παιδιών και μακροχρόνιας φροντίδας ενηλίκων μπορεί να έχει ως αποτέλεσμα οι γυναίκες με ευθύνες φροντίδας να έχουν ακόμη μεγαλύτερα οικονομικά αντικίνητρα για εργασία.

Γυναίκες και απασχόληση – παρεμβάσεις

- ❖ Πολιτικές εξισορρόπησης της επαγγελματικής και της προσωπικής ζωής για την αντιμετώπιση της άνισης κατανομής των ευθυνών φροντίδας.
 - *Λήψη αδειών για οικογενειακούς λόγους με ισόρροπη συμμετοχή των φύλων.*
 - *Εισαγωγή ευέλικτων ρυθμίσεων εργασίας (ευέλικτα ωράρια, εξ αποστάσεως, τηλε-εργασία) με διασφάλιση της ποιότητας, ώστε να μην οδηγεί σε νέες διακρίσεις.*
 - *Προσβάσιμες, οικονομικά προσιτές και ποιοτικές επίσημες υπηρεσίες φροντίδα, ώστε να υποστηρίζονται/απεγκλωβίζονται οι γυναίκες που επιθυμούν να εργαστούν.*

- ❖ Μέσα πολιτικής δράσης για την αντιμετώπιση των οικονομικών αντικινήτρων για την εργασία των γυναικών.
 - *Προσαρμογή των συστημάτων φορολόγησης και κοινωνικών παροχών για τη μείωση των φορολογικών αντικινήτρων για τα άτομα που συνεισφέρουν το δεύτερο εισόδημα στο νοικοκυριό (θέματα κοινής φορολόγησης, επιλεξιμότητας για παροχές και επιδόματα).*
 - *Αντιμετώπιση του μισθολογικού χάσματος μεταξύ των φύλων.*

Επαγγελματικός προσανατολισμός: διασύνδεση με άξονες δράσης για ενίσχυση της ένταξης στην αγορά εργασίας – ειδική εστίαση σε ευπαθείς ομάδες (I)

1. Βελτίωση της διαμεσολάβησης

- Βελτίωση των δημόσιων υπηρεσιών απασχόλησης – συνεργασία με ιδιωτικούς οργανισμούς απασχόλησης.
- Υπηρεσίες και εργαλεία για προσφορά πληροφόρησης, καθοδήγησης και υποστήριξης για την εύρεση ευκαιριών εκπαίδευσης και απασχόλησης.

2. Βελτίωση της απασχολησιμότητας

- Διασφάλιση καλύτερων δεξιοτήτων και ικανοτήτων.
- Ολοκλήρωση εκπαίδευσης → προσόντα / δεύτερη ευκαιρία.
- Μαθητεία / Πρακτική άσκηση για ενίσχυση της εργασιακής εμπειρίας.

Επαγγελματικός προσανατολισμός: διασύνδεση με άξονες δράσης για ενίσχυση της ένταξης στην αγορά εργασίας – ειδική εστίαση σε ευπαθείς ομάδες (II)

3. Προώθηση των προσλήψεων

- Ειδικά κίνητρα για τις εταιρείες προκειμένου να προσλαμβάνουν νέο προσωπικό νεαρής ηλικίας, να μετατρέψουν τα συμβόλαια ορισμένου χρόνου σε αορίστου χρόνου, να προσφέρουν περισσότερες θέσεις πρακτικής άσκησης.
- Μείωση των εισφορών κοινωνικής ασφάλισης, παροχή επιδομάτων για περιορισμένο χρόνο, βοηθήματα για την πρόσληψη νέων ανέργων, δάνεια με προτιμησιακούς όρους.

4. Προώθηση της επιχειρηματικότητας

- Δημιουργία ευνοϊκών συνθηκών για την συμμετοχή ατόμων από ευάλωτες ομάδες σε επιχειρηματικά εγχειρήματα – εισφορές κοινωνικής ασφάλισης – οικονομική βοήθεια – συμβουλευτικές υπηρεσίες.
- Ανάπτυξη επιχειρηματικής κουλτούρας στην εκπαίδευση – προγράμματα σπουδών.