

καλλιτεχνικό ταλέντο που μας δωρίζει η φύση. Περαιτέρω υπάρχουν ιδιαίτερες προϋποθέσεις οι οποίες προσορίζουν τον ένα για τραγουδιστή, τον άλλο για παικτη οργάνου, τον τρίτο για τη διεύθυνση της ορχήστρας.

Κάθε εξάσκηση επαγέλματος είναι τεχνικό θέμα και αυτή η τεχνική όπως κάθε άλλη επιδέχεται εκμάθηση. Οι ορχήστρες θα έπρεπε να αρνούνται να παίζουν όταν οι μέλλοντες διεθυντές θέλουν να μάθουν να διευθύνουν διαμέσου αυτών. Είναι αδιανόητο πράγμα ένας βιρτουόζος ενός οργάνου που ερμηνεύει με ελλιπή τεχνική έργα τέχνης, αλλά' αυτό μέχρι σήμερα ήταν αναπόφευκτο φαινόμενο στην ανάπτυξη και την πρακτική της διεύθυνσεως.

III. Ορχηστρικό παίξιμο και διεύθυνση

Ιδιομορφίες της ορχήστρας

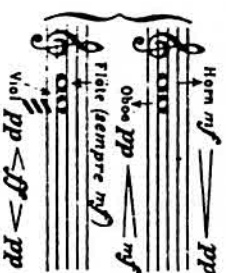
Ο ορχηστρικός ήχος

Στην παρούσα εργασία αποφεύγονται έρευνες για την ερμηνεία και την αντίληψη. Αυτά ανήκουν στη διδασκαλία του μουσικού έργου όπως αυτή προσδιορίζει κάθε αναπαγωγή. Τα επόμενα, γενικότερης φύσεως, σχετίζονται με το πρόβλημα της διεύθυνσεως.

Στον ηχούντα φθόγγο διακρίνουμε: ύψος, δύναμη, διάρκεια, όγκο, χρώμα, χαρακτηρισμό, ένταση [συναισθηματική] και τάση. Όλες αυτές οι ιδιότητες είναι αδιαχώριστες: μπορούμε να τις περιορίσουμε σ' ένα ελάχιστο, εντούτοις έρχονται μπροστά μας στο σύνολό τους (ως ήχος βιολιού, φωνής ή πιάνου). Ο ήχος της ορχήστρας είναι διαφορετικός. Η ορχήστρα όχι μόνο περιλαμβάνει όλα τα όργανα αλλά συνενώνει οργανικές ομάδες μεταξύ τους. Αυτό σημαίνει ότι σε κάθε ηχούντα φθόγγο μπορούμε να μεταβάλλουμε τις ιδιότητες αυτές απεριόριστα. Ας πάρουμε π.χ. ένα λα' και ας το ενοργανώσουμε ως εξής:

6810917 Z

7



Η δύναμη του φθόγγου μένει φαινομενικά η ίδια: στο *mf-decrescendo-pp* του κόρνου αντιστοιχεί ένα αντίθετο *pp-crescendo-mf* του όμποε. Το *mf* του όμποε όμως είναι διαφορετικό από του κόρνου: το αποτέλεσμα είναι ένα ελαφρό *decrecendo*. Η διάρκεια περνά απαρατήρητη χαμένη στο τρέμολο του βιολιού το οποίο αλλάζει στο ύψιστο σημείο κορυφώσεως δύναμη, όγκο και χρώμα. Ο όγκος του λα' *mf* που αρχίζει από το φλάουτο και το κόρνο είναι πολύ μεγαλύτερος από τον όγκο στον οποίο φθάνουν στο τέλος το φλάουτο και το όμποε. Αντιθέτως το χρώμα του φθόγγου γίνεται από ένα τρυφερό σκούρο ανουχτώτερο, το *dolce* της αρχής με το φλάουτο και το κόρνο, παίρνει με το όμποε το χαρρακτρήρα ενός ουδέτερου *mf* και η ένταση η του φθόγγου μια αξιοπαρατήρητη κλιμάκωση. Ο φθόγγος μένει ο ίδιος, αλλά ξαν οι ιδιότητες του! Μαζί με τη μείωση της δυνάμεως και του όγκου του ήχου αναπτύχθηκαν το χρώμα, ο χαρακτηρισμός και η συναισθηματικότητα του έντασης.

Η ορχηστρική εκτέλεση

Εδώ πλησιάζουμε ένα καλλιτεχνικό φαινόμενο, το οποίο έχει ιδιαίτερη σημασία στο παίξιμο της ορχήστρας. Είδαμε ότι ο ίδιος φθόγγος μπορεί να αλλάξει και να διαφοροποιηθεί τις ιδιότητες του. Πολύ πιο αποφασιστικά ισχύει αυτό για την παρουσίαση του έργου: tempo, δύναμη, προ-

6810918 Z