

Άσκηση Ακοής – Σολφέζ – Ρυθμική Αγωγή Ι
Μάθημα 11ο – Εργασία εβδομάδας

1. Prosser, σελ. 3 - Σύνθετα μέτρα: Άσκηση 15. (Δίνεται ηχογραφημένη*):

15

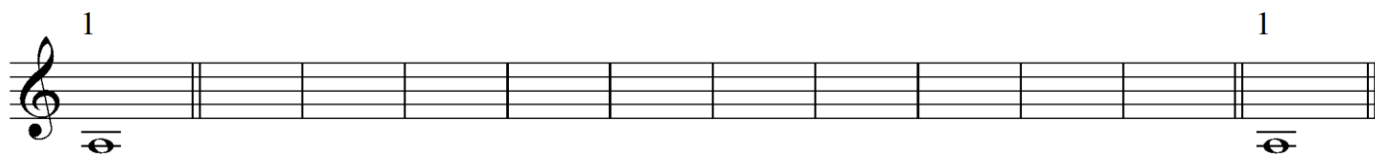


2. Ασκήσεις ακουστικής αναγνώρισης “Compus I”: Από το όγδοο σεντ ασκήσεων (‘Compus 8’), συμπληρώστε τις ασκήσεις: **A, B** (διαστήματα μελωδικά), **Γ** (διαστήματα αρμονικά), **Δ** (συγχορδίες), **Ε** (τετράχορδα), **ΣΤ** (ρυθμός), **Ζ** (συγχορδίες & πτώσεις), **Η** (μελωδικό ντικτέ)**. Δώστε βαρύτητα στο είδος της άσκησης που έχετε περισσότερη ανάγκη να εξασκήσετε. Όπως πάντα: είναι καλύτερα να μη λύνετε τις ασκήσεις του dictée όλες μαζί, αλλά ει δυνατόν διάσπαρτα σε διαφορετικές μέρες ή ώρες της μέρας, ώστε να είναι το αυτί και το μυαλό ξεκούραστα. Όταν διορθώνετε από τις λύσεις, όπου υπάρχουν λάθη, τραγουδήστε αυτό που γράψατε και τη λύση, συγκρίνοντας τα δύο ακούσματα.

3. Dictée για την εξάσκηση ακουστικής αναγνώρισης βαθμίδων μείζονας και ελάσσονας*:

Δίνονται τονικές: λα, ντο#, μιb, φα#, σολ. Για κάθε πεντάγραμμο που ακολουθεί, θα ακούσετε στην αρχή και στο τέλος την δοσμένη τονική, και ενδιάμεσα με ανακατεμένη σειρά μεμονωμένες νότες από την αντίστοιχη μείζονα/ελάσσονα κλίμακα. Συμπληρώστε τις νότες και τους αριθμούς βαθμίδων με αραβικούς (ελληνικούς) αριθμούς (1/8, 2, 3↓, 3, 4, 5, 6↓, 6, 7↓, 7). Πριν την ακρόαση της σειράς, τραγουδήστε τη μείζονα & τις ελάσσονες κλίμακες (αρμονική & μελωδική) από την κάθε δοσμένη τονική. Στη συνέχεια, στόχος είναι στο άκουσμα κάθε βαθμίδας να τραγουδάτε τον αριθμό και τη μελωδία που της αντιστοιχεί (βλ. Μελωδικές σημειώσεις, σελ.11), επιστρέφοντας πάντα στην τονική. Οι λύσεις δίνονται στην επόμενη σελίδα. Όπως πάντα, όπου υπάρχουν λάθη, παίξτε ή/και τραγουδήστε και αυτό που γράψατε, και τη λύση, συγκρίνοντας τα δύο ακούσματα.

(i)



(ii)



(iii)



(iv)



(v)



Ακουστική αναγνώριση βαθμίδων: Λύσεις:

(i)

1 6 2 5 3↓ 7↓ 4 6↓ 7 3 8 1

A musical staff in 4/4 time with a treble clef. The notes are: G4 (finger 1), A4 (finger 6), B4 (finger 2), C5 (finger 5), B4 (finger 3, bow down), A4 (finger 7, bow down), G4 (finger 4), F#4 (finger 6, bow down), E4 (finger 7), D4 (finger 3), C4 (finger 8), and B3 (finger 1). The staff ends with a double bar line.

(ii)

1 6↓ 3 6 2 8 3↓ 5 7↓ 4 7 1

A musical staff in 4/4 time with a treble clef. The notes are: G4 (finger 1), F#4 (finger 6, bow down), E4 (finger 3), D4 (finger 6), C4 (finger 2), B3 (finger 8), A3 (finger 3, bow down), G4 (finger 5), F#4 (finger 7, bow down), E4 (finger 4), D4 (finger 7), and C4 (finger 1). The staff ends with a double bar line.

(iii)

1 3 7 4 2 7↓ 5 3↓ 6 8 6↓ 1

A musical staff in 4/4 time with a treble clef. The notes are: G4 (finger 1), A4 (finger 3), B4 (finger 7), A4 (finger 4), G4 (finger 2), F#4 (finger 7, bow down), E4 (finger 5), D4 (finger 3, bow down), C4 (finger 6), B3 (finger 8), A3 (finger 6, bow down), and G4 (finger 1). The staff ends with a double bar line.

(iv)

1 7 5 2 6 3↓ 7↓ 4 8 6↓ 3 1

A musical staff in 4/4 time with a treble clef. The notes are: G4 (finger 1), A4 (finger 7), B4 (finger 5), C5 (finger 2), D5 (finger 6), C5 (finger 3, bow down), B4 (finger 7, bow down), A4 (finger 4), G4 (finger 8), F#4 (finger 6, bow down), E4 (finger 3), and D4 (finger 1). The staff ends with a double bar line.

(v)

1 4 6 3↓ 8 5 7↓ 2 6↓ 7 3 1

A musical staff in 4/4 time with a treble clef. The notes are: G4 (finger 1), A4 (finger 4), B4 (finger 6), A4 (finger 3, bow down), B4 (finger 8), A4 (finger 5), G4 (finger 7, bow down), F#4 (finger 2), E4 (finger 6, bow down), D4 (finger 7), C4 (finger 3), and B3 (finger 1). The staff ends with a double bar line.

*Για τα ηχητικά αρχεία του μαθήματος, πάτε στον φάκελο «Ηχητικά αρχεία μαθημάτων» στο eclass (ή στο Dropbox, από τους 'Συνδέσμους' του eclass).

** Για τα ηχητικά αρχεία του Compus, πάτε στον φάκελο «Ασκήσεις Dictée ('Compus') - Ηχητικά αρχεία» στο eclass (ή στο Google drive, από τους 'Συνδέσμους' του eclass).