

Άσκηση Ακοής – Σολφέζ – Ρυθμική Αγωγή ΙΙΙ (2024)  
ΤΜΕΤ, Πανεπιστήμιο Μακεδονίας

Μάθημα 1<sup>ο</sup>

Μόνικα Ανδριανοπούλου

# 1. Συνοπτική επισκόπηση υλικού Γ' Εξαμήνου «Άσκησης Ακοής» - Εσωτερική ακοή, ακουστική αναγνώριση και φωνητική εκτέλεση των παρακάτω (από ασκήσεις και ρεπερτόριο):

- ✓ Διαστήματα μελωδικά, με τη μορφή ατονάλ μελωδίας (=> γρήγορη αντίληψη των διαδοχικών διαστημάτων).
- ✓ Βαθμίδες όλης της χρωματικής κλίμακας.
- ✓ Μελωδία: Χρωματικές κινήσεις, τονικοποιήσεις/μετατροπίες, πιο περίτεχνος μπάσος.
- ✓ Συγχορδίες: Τρίφωνες: M, E, ε, A. Τετράφωνες μεθ'7<sup>ης</sup>: MM, Mμ, Eμ, εμ, ντιμινουίτα (εε). Συγχορδίες αυξημένης 6<sup>ης</sup>: It., Ger., Fr.
- ✓ Αρμονία: Δανεισμένες συγχορδίες (iv, vii, ii ή VI), ΠIN, παρενθετικές δεσπόζουσες (V/ii, V/III [σε ελάσ.], V/IV, V/V, V/vi, V/VII [σε ελάσ.]), συγχορδίες αυξημένης 6<sup>ης</sup> (ιταλική, γερμανική, γαλλική), diminuita appoggiatura ή ποικιλματική, συγχορδίες μεθ'7<sup>ης</sup> (V7, IV7, ii7, vii7), κύκλος 5ών με συγχορδίες μεθ'7<sup>ης</sup>, αυξημένες συγχορδίες (I5#, V5#).
- ✓ Ρυθμός: παρεστιγμένα (απλά & δις, κανονικά & αντεστραμμένα), συγκοπές, αντιχρονισμοί, παύσεις, συζεύξεις, 3:2, 2:3, πεντάηχα, 5:2, 2:5, αλλαγή μέτρου
- ✓ Τρόποι: Κάποιες υπενθυμιστικές επαναλήψεις

## 2. Τρόποι του 'σκέπτεσθαι' περί των ακουστικών δεξιοτήτων

- «Εάν μπορείς να μιλάς, μπορείς να τραγουδάς. Εάν μπορείς να περπατάς, μπορείς να χορεύεις.»

(Wade, B.C., (2004), *Thinking Musically: Experiencing music, expressing culture*. New York: Oxford University Press, στο: ΔΟΓΑΝΗ, Κ. (2011) ΜΟΥΣΙΚΗ-ΚΟΙΝΩΝΙΑ-ΕΚΠΑΙΔΕΥΣΗ: ΑΛΛΗΛΕΠΙΔΡΑΣΕΙΣ ΣΤΗ ΔΙΑΔΙΚΑΣΙΑ ΤΗΣ ΜΟΥΣΙΚΗΣ ΜΑΘΗΣΗΣ, ΚΕΦΑΛΑΙΟ ΣΤΟ ΒΙΒΛΙΟ: «ΕΚΠΑΙΔΕΥΣΗ, ΚΟΙΝΩΝΙΑ ΚΑΙ ΠΟΛΙΤΙΚΗ». ΑΘΗΝΑ: ΤΟΠΟΣ)

- «*Είμαστε* μουσικά όντα: η ιδιότητα αυτή είναι βασικό μέρος της ανθρώπινης κατασκευής μας. Υπάρχουν ειδικές περιοχές στον ανθρώπινο εγκέφαλο, που οι βασικές λειτουργίες τους σχετίζονται με την επεξεργασία της μουσικής.»

(Welch, G.F. (2005). We are musical. *International Journal of Music Education*, 23(2), σελ.117-120)

- «Πολλοί άνθρωποι θεωρούν λανθασμένα ότι η διαισθητική συμπεριφορά είναι έμφυτη. Αυτό αποτελεί σοβαρή πλάνη. Σε κάθε τι που εξασκούμε σταθερά, επέρχεται κάποια στιγμή ένας αυτοματισμός.»

(Sloboda, J. (2005). *Exploring the musical mind*. Oxford: Oxford University Press)

- «Εκείνη τη στιγμή, πήρα τη σημαντική απόφαση να αφιερώσω τη ζωή μου στην ανθρώπινη έκφραση, παρά στην ανθρώπινη τελειότητα.»

(YO-YO MA teaches music and connection, Trailer, στο masterclass.com)

### 3.

↳ Γενικότερα, είναι σημαντικό να βλέπετε μέσα στα τόσα διαφορετικά αντικείμενα, τις κατευθύνσεις, τα διαφορετικά μαθήματα, ένα κοινό νήμα, και να κάνετε διαρκώς τις απαραίτητες συνδέσεις. Όλα σχετίζονται μεταξύ τους, όλα είναι διαφορετικές εκφάνσεις της μουσικής, και διαφορετικοί τρόποι προσέγγισης, θεωρητικοί και πρακτικοί. Να αναζητάτε την ενότητα και τις πολλαπλές συνδέσεις μέσα στην ποικιλία των επιμέρους αντικειμένων. Τίποτα δεν είναι άσχετο ή περιττό, όλα συμβάλλουν σε μια πιο ευρεία, πλατιά, σφαιρική αντίληψη και του κάθε χωριστού αντικειμένου.



## 4α. Μαθήματα - Εξετάσεις

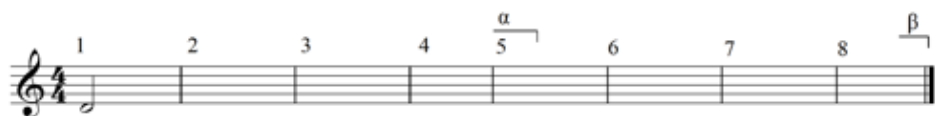
- 13 εβδομάδες διδασκαλίας, με 10 υποχρεωτικές παρουσίες
- Οι εξετάσεις χωρίζονται σε γραπτές και προφορικές. Εφόσον ο βαθμός και στα δύο μέρη της εξέτασης είναι πάνω από την βάση (5), συμψηφίζονται οι δύο βαθμοί
- ‘Τεστ προόδου’ στο τέλος του εξαμήνου: ισοδυναμεί με τη γραπτή εξέταση εξαμήνου (ακολουθεί παράδειγμα)



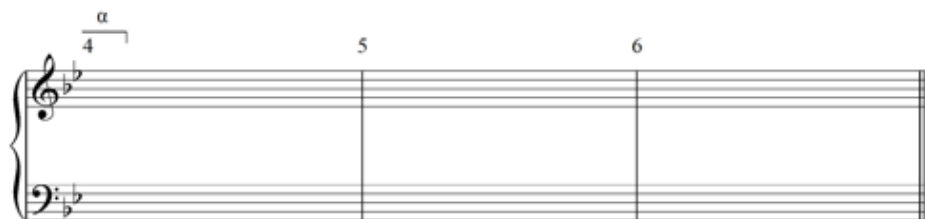
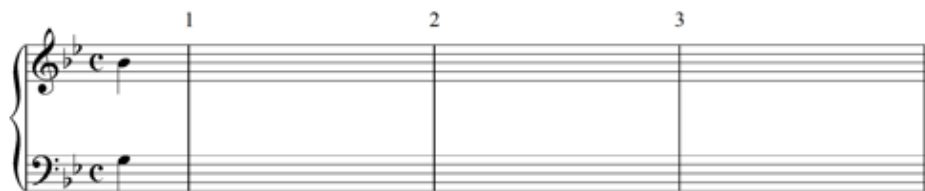
Όνοματεπώνυμο, Α.Μ.: \_\_\_\_\_

1. Θα ακούσετε μια μονόφωνη ατονάλ μελωδία, που κινείται αποκλειστικά με μισά και ολόκληρα. Θα την ακούσετε αρχικά ολόκληρη, στη συνέχεια σε δύο τμήματα από 6 φορές το κάθε τμήμα, και στο τέλος ξανά ολόκληρη. Συμπληρώστε τις νότες:

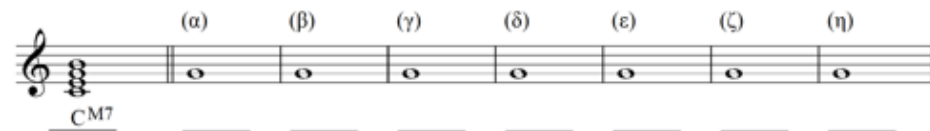
(Σημ.: Προσοχή στην «ορθογραφία», ειδικά όταν χρειάζονται αλλοιώσεις! Η εναρμόνια γραφή μιας νότας θεωρείται εξίσου σωστή. Για να διευκολυνθείτε, μπορείτε να σημειώνετε αρχικά τα διαστήματα που ακούτε και την κατεύθυνση, π.χ. 4Κ7, 3μΔ, κλπ, και αργότερα να συμπληρώσετε τις νότες ελέγχοντας προσεκτικά το κάθε διάστημα.)



2. Καταγράψτε στο πεντάγραμμο τη δίφωνη μελωδία που θα ακούσετε, αρχικά ολόκληρη, και στη συνέχεια σε μικρότερα τμήματα:

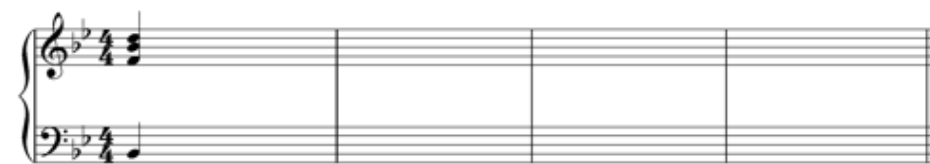


3. Δίνεται η νότα σολ ως κοινός φθόγγος 7 συγχορδιών που μπορεί να είναι τρίφωνες (Μειζονες, Ελάσσονες, ελαττωμένες σε όλες τις θέσεις, Αυξημένη) ή τετράφωνες μεθ'εβδόμης (ΜΜ, Μμ, Εμ, εμ, εε' μόνο η Μμ σε όλες τις θέσεις, οι υπόλοιπες σε ευθεία κατάσταση). Η δοσμένη νότα μπορεί να έχει οποιαδήποτε θέση μέσα στη συγχορδία. Συμπληρώστε τις υπόλοιπες νότες κάθε συγχορδίας και από κάτω προσδιορίστε τη συγχορδία, όπως στο παράδειγμα. Κάθε συγχορδία θα ακούγεται τρεις φορές:



4. Στην παρακάτω αρμονική διαδοχή,  
 (i) συμπληρώστε τις νότες των εξωτερικών φωνών,  
 (ii) συμπληρώστε τις αρμονικές βαθμίδες κάτω από τον μπάσο, και  
 (iii) προσδιορίστε τον τύπο της πτώσης στο τέλος της διαδοχής:

(Σημ.: Θα ακούσετε τη διαδοχή ως εξής: 3 φορές με πιο έντονο τον μπάσο, 3 φορές για τη σοπράνο, και 3 φορές για την αρμονία. Το tempo είναι αργό, και θα δίνεται πριν από κάθε ακρόαση: Τέταρτο= περ.30. Σύμφωνα με όσα έχουμε μελετήσει, οι πιθανές συγχορδίες διατονικής αρμονίας συμπεριλαμβάνουν: οποιαδήποτε συγχορδία της δοσμένης τονικότητας σε ευθεία κατάσταση ή σε αναστροφή, την V/III στην ελάσσονα, και αλυσίδα συγχορδιών μεθ'7ης. Οι πιθανές συγχορδίες χρωματικής αρμονίας συμπεριλαμβάνουν: iv, III, vii<sup>o</sup>, (V/ii, IV, V, vi), dim.app., It./Ger./Fr., I5#, V5#.)



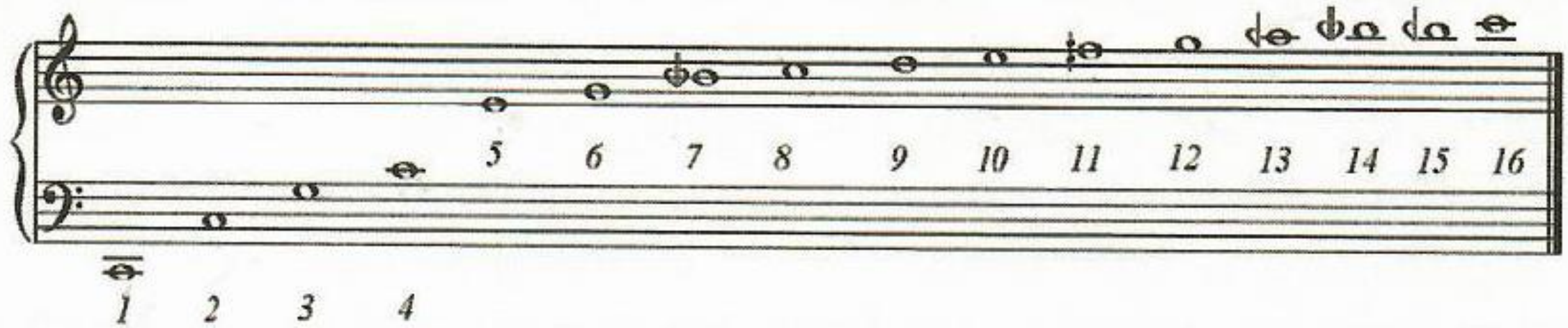
1

Πτώση: \_\_\_\_\_

5. Θα ακούσετε ένα ρυθμικό σχήμα τεσσάρων μέτρων. Θα το ακούσετε αρχικά ολόκληρο, και στη συνέχεια σε δύο τμήματα από 8 φορές το κάθε τμήμα. Το tempo θα δίνεται πάντα με το άκουσμα ενός μέτρου «έξω». Σημειώστε τον ρυθμό, πάνω σε οποιαδήποτε νότα:



## [5. Η αρμονική σειρά]



Ένας τρόπος να αντιληφθούμε τους φωνητικούς υπέρτονους, είναι να τραγουδήσουμε τα παρακάτω φωνήεντα πάνω σε ένα σταθερό τονικό ύψος:

oo – oa – or – o – ar – a – e – é – i – ee – ü

Bannan, N. (2010). Embodied Music Theory: New Pedagogy for Creative and Aural Development. *Journal of Music Theory Pedagogy*, 24, 197-215

Τραγούδι υπερτόνων:

[https://www.youtube.com/watch?v=VGbFB91eM34&ab\\_channel=MiroslavGrosser-OvertoneSinger](https://www.youtube.com/watch?v=VGbFB91eM34&ab_channel=MiroslavGrosser-OvertoneSinger) (1:10)



## 6. Κλίμακες σολ (τραγούδι με ισοκράτη σολ)

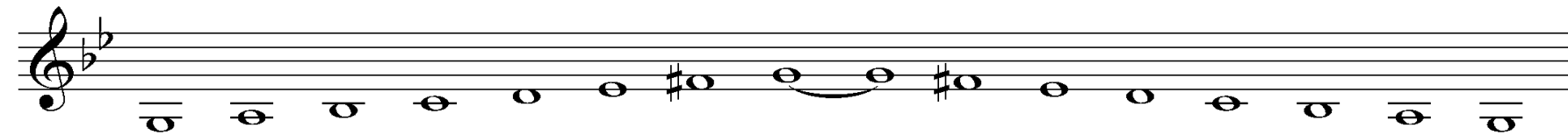
Μείζονα:



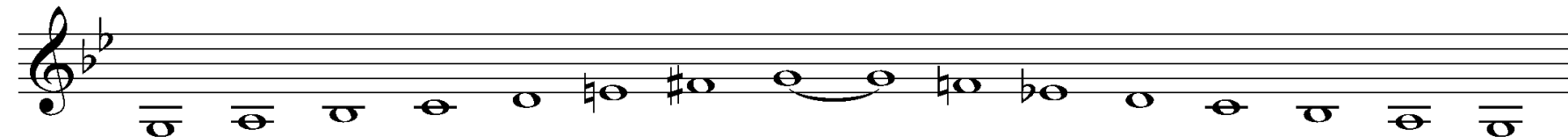
Ελάσσονα - φυσική:



Ελάσσονα - αρμονικός τύπος:



Ελάσσονα - μελωδικός τύπος:





## 7. Βαθμίδες μείζονας & ελάσσονας κλίμακας (και αλλοιωμένες)

**Οι βαθμίδες της μείζονας κλίμακας. Μελωδίες για την εντύπωση τής απόστασης κάθε βαθμίδας από την τονική στο εσωτερικό αυτί (Rifkin, D. & Urista, D. (2006). Developing Aural Skills: It's not just a game. *Journal of Music Theory Pedagogy*, 20, 57-79):**



1 2 1 7 1    2 1    3 2 1    4 3 2 1    5 1' 5 1    6 7 1'    7 1'

**Οι βαθμίδες της (φυσικής) ελάσσονας κλίμακας. Μελωδίες για την εντύπωση τής απόστασης κάθε βαθμίδας από την τονική στο εσωτερικό αυτί:**



1 2 1 7 1    2 1    3 2 1    4 3 2 1    5 1' 5 1    6 5 1    7 6 5 1

**Οι υπόλοιπες νότες τής χρωματικής κλίμακας (αλλοιωμένες βαθμίδες σε μείζονα/ελάσσονα τονικότητα). Μελωδίες για την εντύπωση τής απόστασης κάθε βαθμίδας από την τονική στο εσωτερικό αυτί:**



2<sup>b</sup>71    4<sup>#</sup>51

# 8. Μελωδική prima vista – απόσπασμα από την όπερα *Tannhäuser* (1845) του Wagner (1813-1883)

(Berkowitz, S., Fontrier, G., & Kraft, L. (1997). *A New Approach to Sight Singing, 4th Edition*. New York: Norton & Company, σελ.286)

111. *Moderato* Wagner: *Tannhäuser*, Act III



Dietrich Fischer-Dieskau – Berlin State Orchestra – Franz Konwitschny

*Tannhäuser*, 'O du mein holder Abendstern'

[https://www.youtube.com/watch?v=9j6vy8M0KFs&ab\\_channel=musicisgoodforyou](https://www.youtube.com/watch?v=9j6vy8M0KFs&ab_channel=musicisgoodforyou), 2':33"

## 9α. Τρίφωνες συγχορδίες – δομή

| Ευθεία κατάσταση:         | A' αναστροφή:             | B' αναστροφή:             |
|---------------------------|---------------------------|---------------------------|
| 3η     ○<br>○<br>3η     ○ | 4η     ○<br>○<br>3η     ○ | 3η     ○<br>○<br>4η     ○ |

| 5<br>3                           | <u>Μείζ.</u> | <u>Ελάσ.</u> | <u>Ελατ.</u> | <u>Αυξ.</u> | 6<br>3                           | <u>Μείζ.</u> | <u>Ελάσ.</u> | <u>Ελατ.</u> | <u>Αυξ.</u> | 6<br>4                           | <u>Μείζ.</u> | <u>Ελάσ.</u> | <u>Ελατ.</u> | <u>Αυξ.</u> |
|----------------------------------|--------------|--------------|--------------|-------------|----------------------------------|--------------|--------------|--------------|-------------|----------------------------------|--------------|--------------|--------------|-------------|
| 3 <sup>η</sup><br>3 <sup>η</sup> | μ<br>M       | M<br>μ       | μ<br>μ       | M<br>M      | 4 <sup>η</sup><br>3 <sup>η</sup> | K<br>μ       | K<br>M       | A<br>μ       | ε<br>M      | 3 <sup>η</sup><br>4 <sup>η</sup> | M<br>K       | μ<br>K       | μ<br>A       | M<br>ε      |

# 9β. Τρίφωνες συγχορδίες πάνω στις βαθμίδες μείζονας κλίμακας

Ευθεία κατάσταση:

3η ○  
3η ○

I    ii    iii    IV    V    vi    vii<sup>o</sup>

A' αναστροφή:

4η ○  
3η ○

vi<sup>6</sup>    vii<sup>o6</sup>    I<sup>6</sup>    ii<sup>6</sup>    iii<sup>6</sup>    IV<sup>6</sup>    V<sup>6</sup>

B' αναστροφή:

3η ○  
4η ○

IV<sup>6</sup>/<sub>4</sub>    V<sup>6</sup>/<sub>4</sub>    vi<sup>6</sup>/<sub>4</sub>    vii<sup>o6</sup>/<sub>4</sub>    I<sup>6</sup>/<sub>4</sub>    ii<sup>6</sup>/<sub>4</sub>    iii<sup>6</sup>/<sub>4</sub>    I

## 9γ. Τρίφωνες συγχορδίες πάνω στις βαθμίδες μείζονας κλίμακας

| Ευθεία<br>κατάσταση:    | A'<br>αναστροφή:        | B'<br>αναστροφή:        |
|-------------------------|-------------------------|-------------------------|
| 3η<br>3η<br>○<br>○<br>○ | 4η<br>3η<br>○<br>○<br>○ | 3η<br>4η<br>○<br>○<br>○ |

1 2 3 4 5 6 7 1

I ii iii IV V vi vii° I

vi<sup>6</sup> vii<sup>°6</sup> I<sup>6</sup> ii<sup>6</sup> iii<sup>6</sup> IV<sup>6</sup> V<sup>6</sup> (ii)<sub>4</sub><sup>6</sup> (iii)<sub>4</sub><sup>6</sup>

# 9δ. Τρίφωνες συγχορδίες πάνω στις βαθμίδες ελάσσονας κλίμακας (αρμονικής)

Ευθεία κατάσταση:

3η 3η

i ii° III+ iv V VI vii°

A' αναστροφή:

4η 3η













VI<sup>6</sup> vii°<sup>6</sup> i<sup>6</sup> ii°<sup>6</sup> III<sup>+</sup><sup>6</sup> iv<sup>6</sup> V<sup>6</sup>

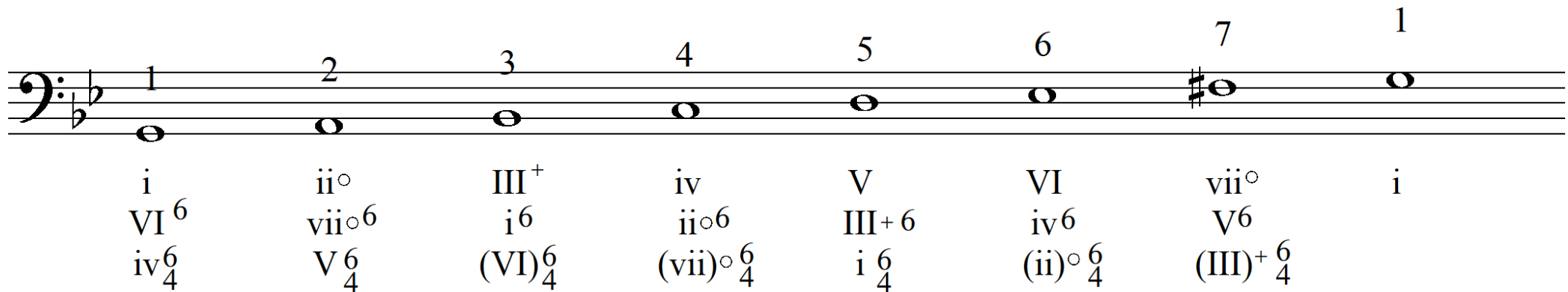
B' αναστροφή:

3η 4η

iv<sup>6</sup>/<sub>4</sub> V<sup>6</sup>/<sub>4</sub> VI<sup>6</sup>/<sub>4</sub> vii°<sup>6</sup>/<sub>4</sub> i<sup>6</sup>/<sub>4</sub> ii°<sup>6</sup>/<sub>4</sub> III<sup>+</sup><sup>6</sup>/<sub>4</sub> i

9ε. Τρίφωνες συγχορδίες πάνω στις βαθμίδες ελάσσονας κλίμακας (αρμονικής)

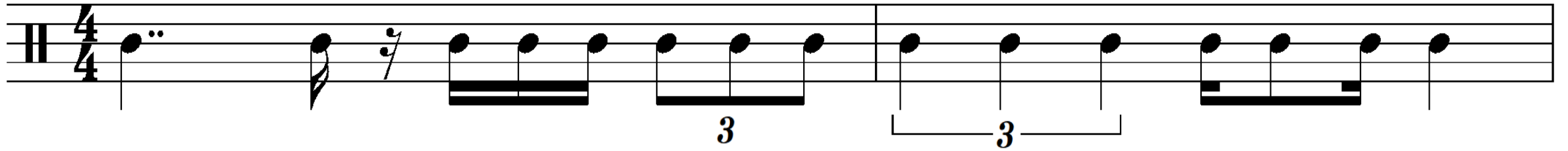
| Ευθεία<br>κατάσταση:   | A'<br>αναστροφή:   | B'<br>αναστροφή:   |
|--|--|--|
| 3η    | 4η    | 3η    |
| 3η    | 3η    | 4η    |



1 2 3 4 5 6 7 1

*i* VI<sup>6</sup> *iv*<sub>4</sub><sup>6</sup> *ii*<sup>o</sup> *vii*<sup>o</sup><sub>6</sub> *V* *III*<sup>+</sup> *i*<sup>6</sup> *(VI)*<sub>4</sub><sup>6</sup> *iv* *ii*<sup>o</sup><sub>6</sub> *(vii)*<sup>o</sup><sub>4</sub><sup>6</sup> *V* *III*<sup>+</sup><sub>6</sub> *i*<sub>4</sub><sup>6</sup> *VI* *iv*<sub>6</sub> *(ii)*<sup>o</sup><sub>4</sub><sup>6</sup> *vii*<sup>o</sup> *V*<sub>6</sub> *(III)*<sup>+</sup><sub>4</sub><sup>6</sup> *i*

10α. Ρυθμική prima vista





10β. Ρυθμική prima vista

The image displays a musical score for a rhythmic exercise. It consists of three systems of notation. The first system features a treble clef, a 4/4 time signature, and a key signature of one flat. The notation includes a series of eighth notes with a slur and a triplet of eighth notes, followed by a measure with a 7/4 time signature. The second system continues with eighth notes and triplet markings. The third system shows eighth notes with accents and a final measure with a 7/4 time signature. A separate rhythmic pattern is shown at the bottom, marked with a double bar line and a sharp sign, featuring a triplet of eighth notes.

## Ως το επόμενο μάθημα:

- Εξασκήστε το σολφέζ των μελωδιών για κάθε βαθμίδα (καρτέλα 7). Μπορείτε να το κάνετε ανά πάσα στιγμή, π.χ. πριν ξεκινήσετε να μελετάτε κάποιο κομμάτι στο όργανο, στην τονικότητα του συγκεκριμένου κομματιού.
- Με τον ίδιο τρόπο, εξασκήστε τις συγχορδίες από κάθε βαθμίδα μείζονας ή αρμονικής ελάσσονας κλίμακας (καρτέλες 9γ, 9ε).
- Τραγουδήστε απ' έξω τη μελωδία από την όπερα *Tannhäuser* του Wagner (καρτέλα 8β).
- Αιούστε το απόσπασμα από το ίδιο έργο\*, και δοκιμάστε να αναγνωρίσετε και να καταγράψετε τις συγχορδίες που χρησιμοποιούνται στο αρμονικό υπόβαθρο της μελωδίας.
- Απαγγείλετε τον ρυθμό της καρτέλας 10α.

\*Για το ηχογραφημένο υλικό του μαθήματος, πάτε στο Open eClass > Έγγραφα > (ii)Ηχητικά αρχεία μαθημάτων > Ηχητικά αρχεία Άσπ.Ακ.ΙΙΙ - Μάθημα 01ο.zip



Ένα σωστά προσδιορισμένο πρόβλημα έχει λυθεί κατά 50%.

*(Albert Einstein)*

Πάντα να ξαναρχίζεις.

*(Paul Valéry, Γάλλος ποιητής, 1871-1945)*



Une Allée du jardin de Monet, Giverny (1902)  
by [Claude Monet](#).