

Θεωρία Οικονομικής Πολιτικής

Διάλεξη 14: Αγορά εργασίας I

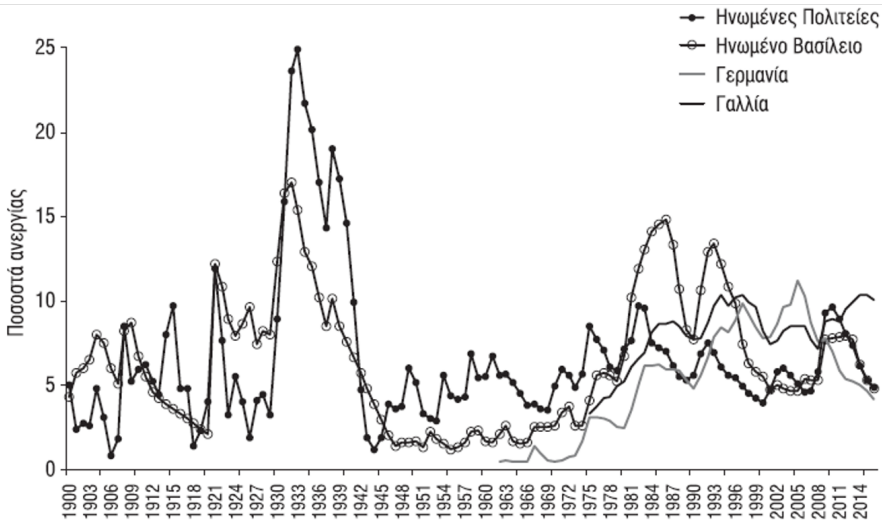
Τμήμα Οικονομικών Επιστημών

Πανεπιστήμιο Μακεδονίας

Διδάσκων: Γιώργος Μαυρόπουλος

Νοέμβριος 25, 2024

Εισαγωγή



Η αγορά εργασίας

- Οι οικονομολόγοι θεωρούν την εργασία ως μια ανταλλάξιμη ποσότητα σε μια αγορά, την αγορά εργασίας: η ζήτηση εργασίας από τις επιχειρήσεις συναντά την προσφορά εργασίας των εργαζομένων.
- Μέχρι το 19ο αιώνα δεν υπήρχε αγορά εργασίας με τη σύγχρονη σημασία του όρου.
- Η βάση της απασχόλησης ήταν αγροτική και οικογενειακή, ενώ η έννοια του πληθυσμού σε ηλικία εργασίας δεν είχε καμία σημασία.

Ο ενεργός πληθυσμός

- Ο ενεργός πληθυσμός (ή εργατικό δυναμικό), έτσι όπως ορίζεται από το Διεθνή Οργανισμό Εργασίας (ILO), περιλαμβάνει όλα τα άτομα σε εργασιακή ηλικία (μεταξύ 15 και 64 ετών) που, σε δεδομένη περίοδο, **εργάζονται** στην παραγωγή προϊόντων και υπηρεσιών ή **αναζητούν εργασία**.

$$L = E + U$$

όπου L είναι το εργατικό δυναμικό, E είναι εργαζόμενοι, και U οι άνεργοι.

- Η σχέση ανάμεσα στον ενεργό πληθυσμό και τον πληθυσμό σε ηλικία εργασίας καλείται **ποσοστό συμμετοχής στο εργατικό δυναμικό**.
- **Μη ενεργός πληθυσμός**: άτομα που δεν ανήκουν στον ενεργό πληθυσμό.

Ο ενεργός πληθυσμός

- Ο πληθυσμός σε ηλικία εργασίας εξαρτάται από:

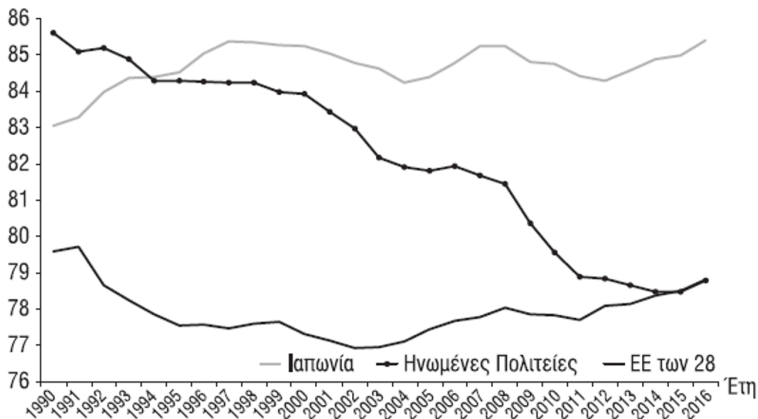
Δημογραφικές εξελίξεις.

- Ο ενεργός πληθυσμός εξαρτάται από:

Την **εξέλιξη του ποσοστού συμμετοχής** (π.χ., αύξηση του ποσοστού συμμετοχής των γυναικών).

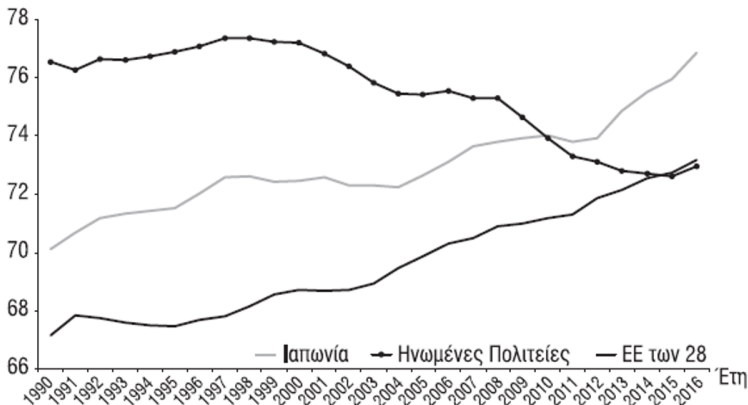
Ο ενεργός πληθυσμός

Άνδρες



Ο ενεργός πληθυσμός

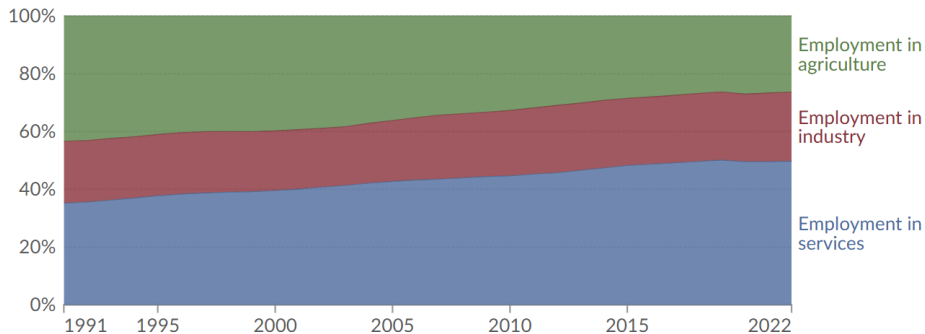
Άνδρες και
Γυναίκες



Η έννοια της απασχόλησης

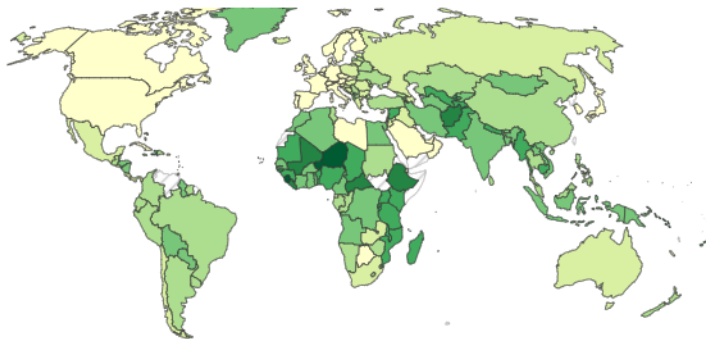
- Η **μη απασχόληση**, που δεν πρέπει να συγχέεται με την ανεργία, συμπεριλαμβάνει τους **ανέργους και τους μη ενεργούς**.
- **Άτυπη απασχόληση**: μερική απασχόληση + ευέλικτες θέσεις εργασίας.
- Η ζήτηση εργασίας από τις επιχειρήσεις χαρακτηρίζεται από **σημαντικές ιστορικές τάσεις** που σχετίζονται με τις αλλαγές στην τεχνολογία.

Η έννοια της απασχόλησης



Source: Our world in data.

Η έννοια της απασχόλησης



0% 2.5% 5% 10% 20% 30% 40%

Η ανεργία

- Η **έννοια της ανεργίας** πρέπει να ικανοποιεί συγχρόνως τρεις προϋποθέσεις: (1) **δεν έχει εργαστεί** την τελευταία εβδομάδα, (2) είναι **διαθέσιμος** να αναλάβει εργασία, (3) **προσπαθεί** να βρεί μια εργασία.
- Το **ποσοστό ανεργίας** είναι ο λόγος του αριθμού των ανέργων προς το εργατικό δυναμικό (ενεργό πληθυσμό).

Ο μισθός

- Διακρίνουμε ανάμεσα στον **ονομαστικό μισθό**, ο οποίος μετρά τη χρηματική αξία μιας μονάδας εργασίας, και τον **πραγματικό μισθό**, ο οποίος μετρά την αξία της εργασίας σε σχέση με τα αγαθά και τις υπηρεσίες, είτε ένα δείκτη τιμών καταναλωτή.
- Οι μισθοί δεν πρέπει να εξετάζονται μόνο από την **άποψη του κόστους** του συντελεστή της εργασίας: αποτελούν συγχρόνως και **εισόδημα**.

Ο μισθός

- Τρία χαρακτηριστικά της αγοράς εργασίας επηρεάζουν την κατανομή των μισθών:

Ο μισθός

- Τρία χαρακτηριστικά της αγοράς εργασίας επηρεάζουν την κατανομή των μισθών:
- ① Η ύπαρξη ρυθμιστικών περιορισμών σχετικά με τον καθορισμό των μισθών (κατώτατος μισθός).

Ο μισθός

- Τρία χαρακτηριστικά της αγοράς εργασίας επηρεάζουν την κατανομή των μισθών:
- 1 Η ύπαρξη ρυθμιστικών περιορισμών σχετικά με τον καθορισμό των μισθών (κατώτατος μισθός).
- 2 Ο τρόπος διαπραγμάτευσης των μισθών μεταξύ συνδικάτων και επιχειρήσεων.

Ο μισθός

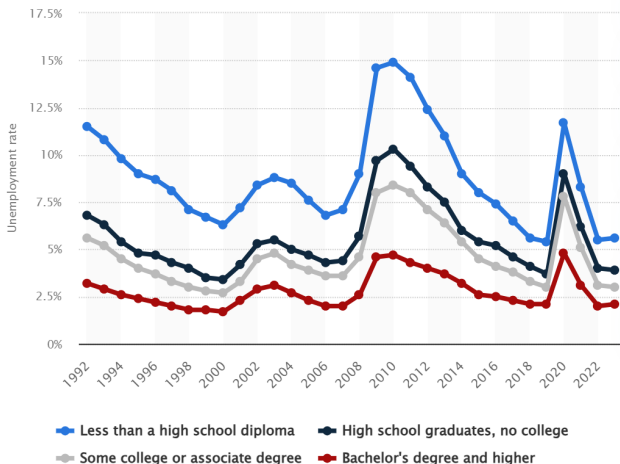
- Τρία χαρακτηριστικά της αγοράς εργασίας επηρεάζουν την κατανομή των μισθών:
 - 1 Η ύπαρξη ρυθμιστικών περιορισμών σχετικά με τον καθορισμό των μισθών (κατώτατος μισθός).
 - 2 Ο τρόπος διαπραγμάτευσης των μισθών μεταξύ συνδικάτων και επιχειρήσεων.
 - 3 Η ασυμμετρία της πληροφόρησης μεταξύ εργοδοτών και εργαζομένων, η οποία μπορεί να οδηγήσει στον καθορισμό του μισθού σε επίπεδο που δεν αντιστοιχεί στην παραγωγικότητα της εργασίας.

Η ετερογένεια στην αγορά εργασίας

- Ετερογένεια στις δεξιότητες.
- Ζήτηση δεξιοτήτων: τεχνολογική πρόοδος.
- Προσφορά δεξιοτήτων: εκπαίδευση και εργασιακή εμπειρία.

Η ετερογένεια στην αγορά εργασίας

Το επίπεδο της εκπαίδευσης και η ανεργία συσχετίζονται έντονα μεταξύ τους (αρνητικά).



Η ετερογένεια στην αγορά εργασίας

- Διακρίσεις.
- Η είσοδος των γυναικών και των μειονοτήτων σε θέσεις ευθύνης αύξησε το ΑΕΠ των ΗΠΑ κατά 1/4 (Hsieh et al. 2016).
- Η **συμμετοχή των γυναικών** στο εργατικό δυναμικό είναι συνήθως μικρότερη των ανδρών.

Η ετερογένεια στην αγορά εργασίας

- Ποσοστό συμμετοχής των γυναικών στο εργατικό δυναμικό.



Η ετερογένεια στην αγορά εργασίας

- Ποσοστό συμμετοχής των γυναικών στο εργατικό δυναμικό.



Η ετερογένεια στην αγορά εργασίας

- Διακρίσεις.
- Η είσοδος των γυναικών και των μειονοτήτων σε θέσεις ευθύνης αύξησε το ΑΕΠ των ΗΠΑ κατά 1/4 (Hsieh et al. 2016).
- Η συμμετοχή των γυναικών στο εργατικό δυναμικό είναι συνήθως μικρότερη των ανδρών.
- Διαφορά στους μισθούς (gender wage gap).

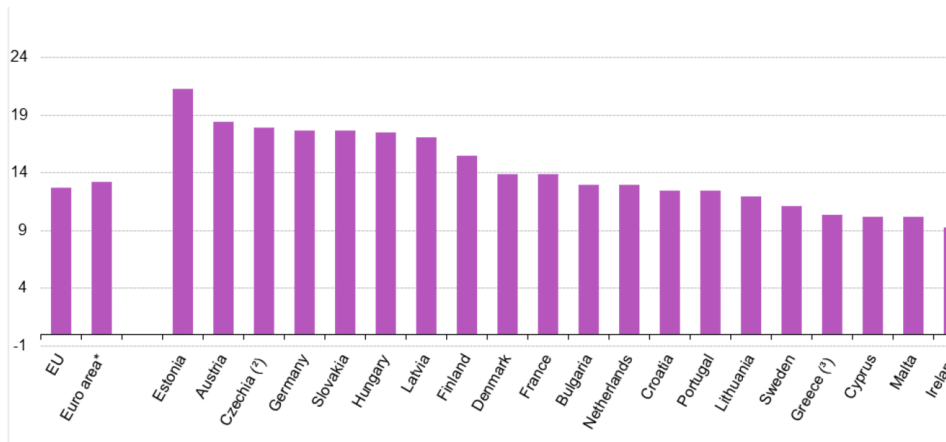
Η ετερογένεια στην αγορά εργασίας

Highlights

In 2022, women's gross hourly earnings were on average 12.7 % below those of men in the EU.

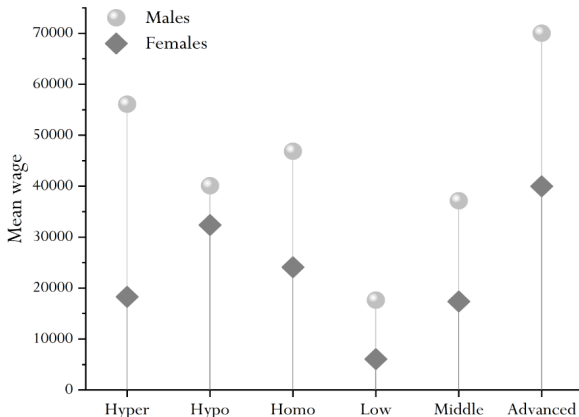
In 2022, the highest gender pay gap in the EU was recorded in Estonia (21.3 %) and the lowest in Luxembourg (-0.7 %).

Η ετερογένεια στην αγορά εργασίας (gender wage gap)



Η ετερογένεια στην αγορά εργασίας (gender wage gap)

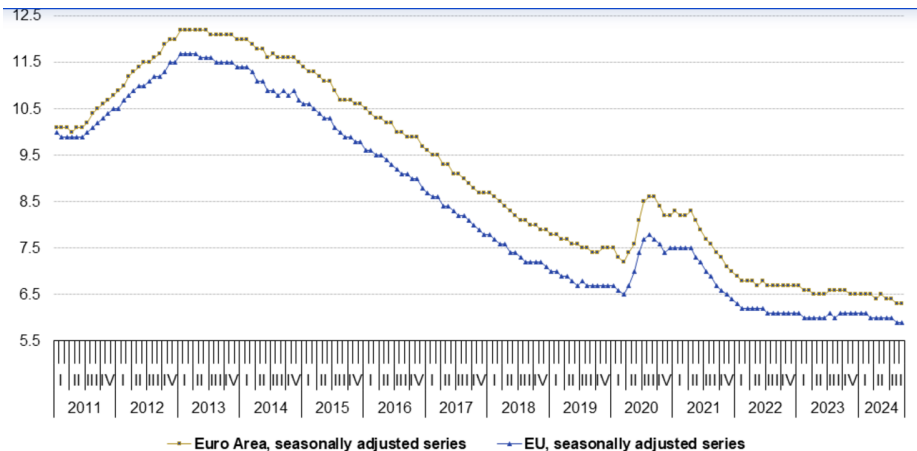
Figure E1: Differences in the mean wage by gender and educational pairing (Hyper, Hypo, Homo), and by gender and level of education (Low, Middle, Advanced).



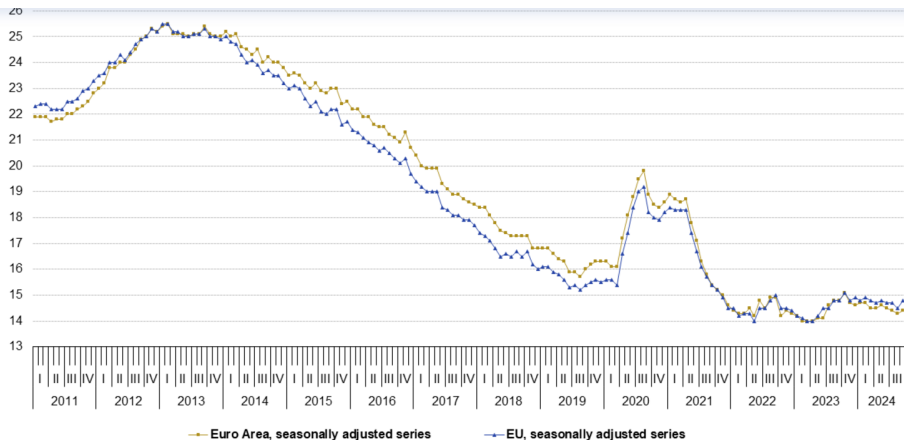
Η ετερογένεια στην αγορά εργασίας

- Εργαζόμενοι νεαρής ηλικίας.
- Παρατηρούμε ότι η ανεργία των νέων έχει τάση να είναι πολύ πιο υψηλή από αυτή των ατόμων ηλικίας 25-54 ετών.

Η ετερογένεια στην αγορά εργασίας (unemployment)



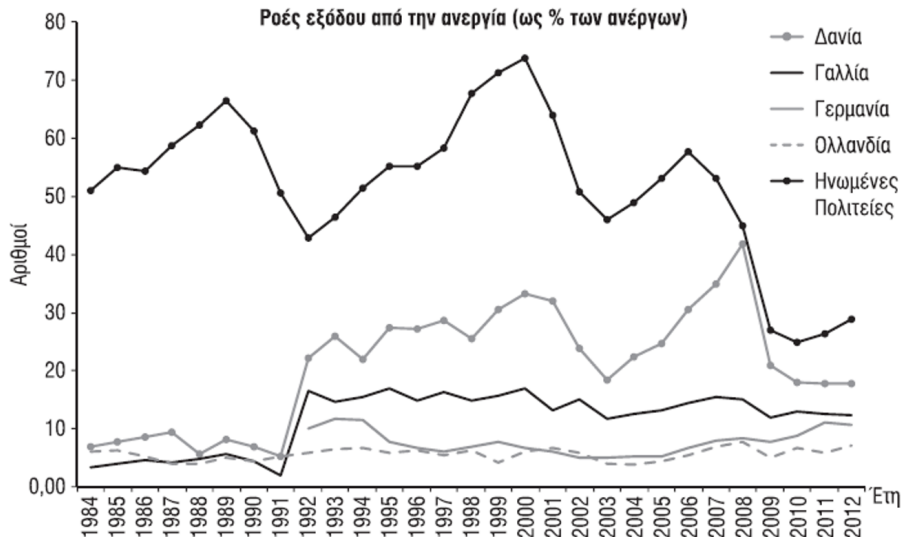
Η ετερογένεια στην αγορά εργασίας (youth unemployment)



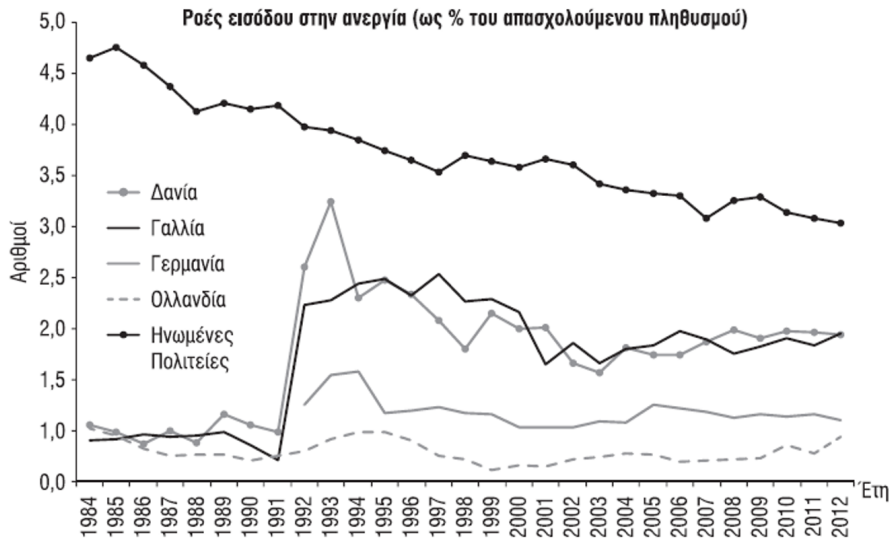
Οι μεταβάσεις στην αγορά εργασίας

- Ανακατανομή θέσεων εργασίας: άθροισμα των θέσεων εργασίας που δημιουργούνται και χάνονται.
- Γαλλία στη δεκαετία του 1990: 1 θέση απασχόλησης = 3 προσλήψεις και 2 απολύσεις.
- **Πιθανότητα μετάβασης ενός ατόμου** απο και προς τις εξής καταστάσεις: απασχολούμενος - άνεργος - μη οικονομικά ενεργός.

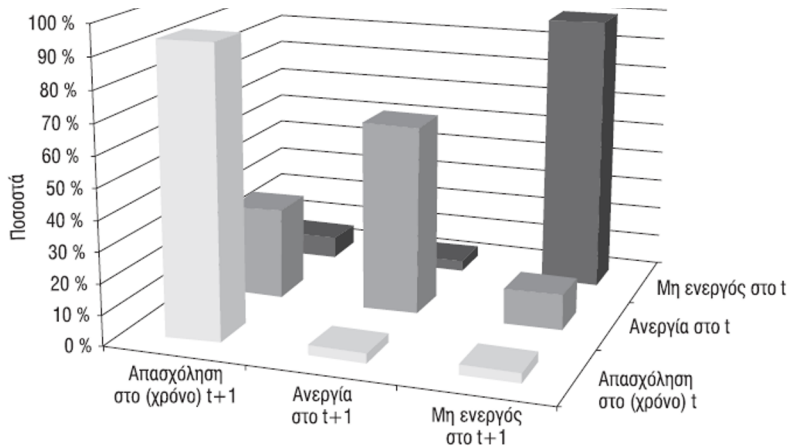
Οι μεταβάσεις στην αγορά εργασίας



Οι μεταβάσεις στην αγορά εργασίας



Οι μεταβάσεις στην αγορά εργασίας

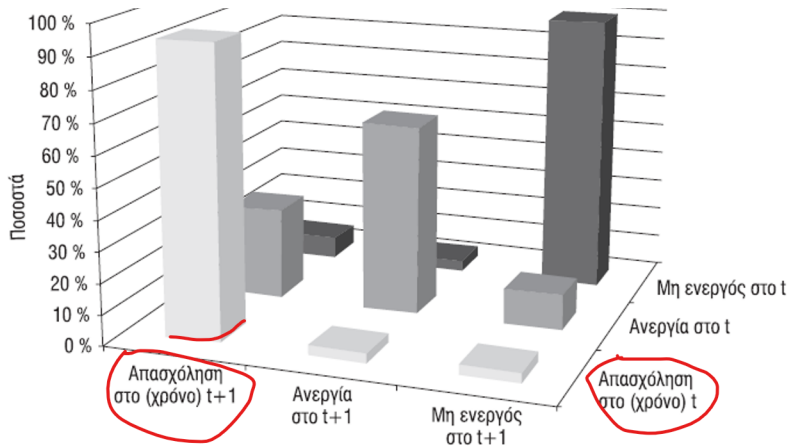


ΣΧΗΜΑ 9.10

Ετήσιες πιθανότητες μετάβασης στην αγορά εργασίας, Δανία και Ζώνη Ευρώ, 1998-2008

Ερμηνεία: Στην Ευρωζώνη ένα άτομο που είναι άνεργο για ένα έτος έχει πιθανότητα 29% να απασχοληθεί το επόμενο έτος, 62% να παραμείνει άνεργος, και 9% να είναι μη οικονομικά ενεργός.

Οι μεταβάσεις στην αγορά εργασίας

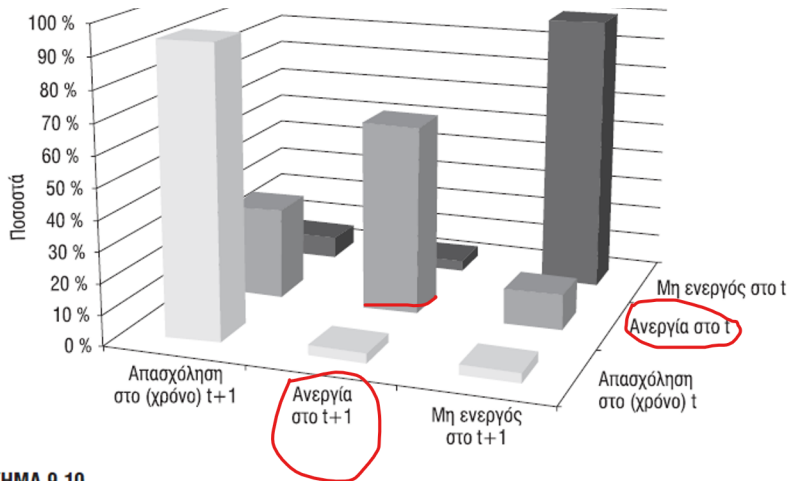


ΣΧΗΜΑ 9.10

Ετήσιες πιθανότητες μετάβασης στην αγορά εργασίας, Δανία και Ζώνη Ευρώ, 1998-2008

Ερμηνεία: Στην Ευρωζώνη ένα άτομο που είναι άνεργο για ένα έτος έχει πιθανότητα 29% να απασχοληθεί το επόμενο έτος, 62% να παραμείνει άνεργος, και 9% να είναι μη οικονομικά ενεργός.

Οι μεταβάσεις στην αγορά εργασίας

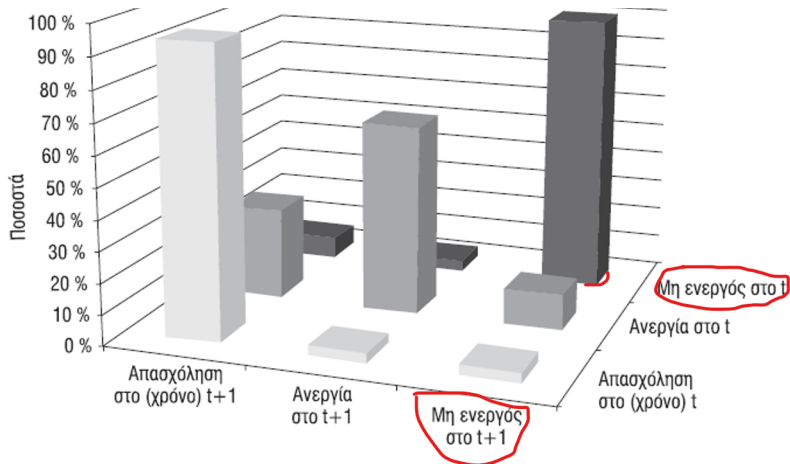


ΣΧΗΜΑ 9.10

Ετήσιες πιθανότητες μετάβασης στην αγορά εργασίας, Δανία και Ζώνη Ευρώ, 1998-2008

Ερμηνεία: Στην Ευρωζώνη ένα άτομο που είναι άνεργο για ένα έτος έχει πιθανότητα 29% να απασχοληθεί το επόμενο έτος, 62% να παραμείνει άνεργος, και 9% να είναι μη οικονομικά ενεργός.

Οι μεταβάσεις στην αγορά εργασίας

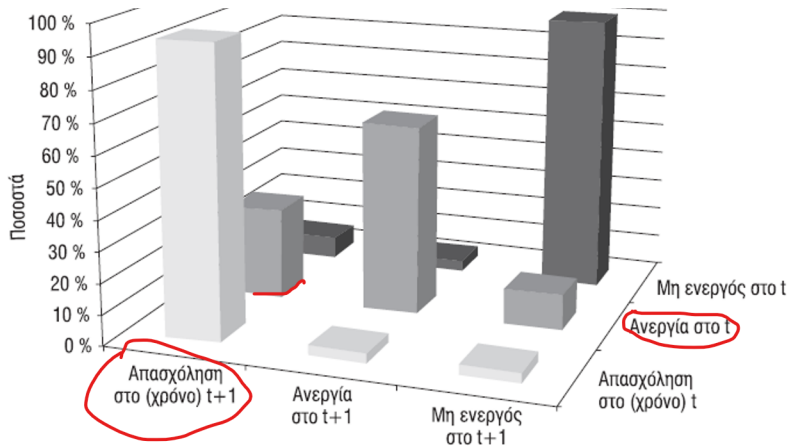


ΣΧΗΜΑ 9.10

Ετήσιες πιθανότητες μετάβασης στην αγορά εργασίας, Δανία και Ζώνη Ευρώ, 1998-2008

Ερμηνεία: Στην Ευρωζώνη ένα άτομο που είναι άνεργο για ένα έτος έχει πιθανότητα 29% να απασχοληθεί το επόμενο έτος, 62% να παραμείνει άνεργος, και 9% να είναι μη οικονομικά ενεργός.

Οι μεταβάσεις στην αγορά εργασίας

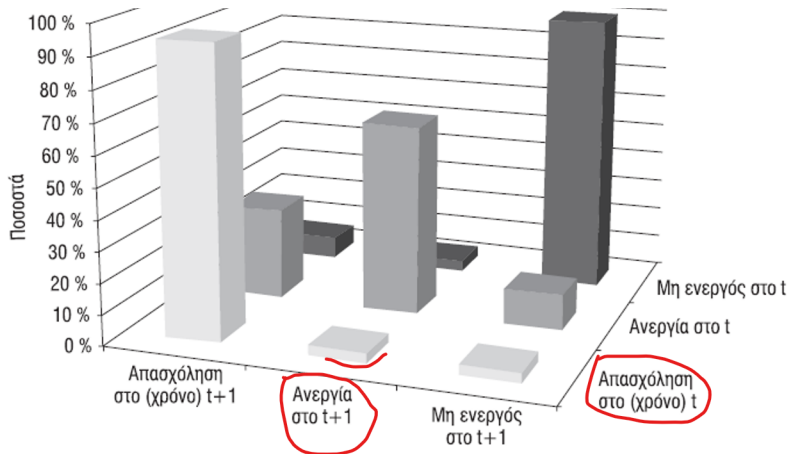


ΣΧΗΜΑ 9.10

Ετήσιες πιθανότητες μετάβασης στην αγορά εργασίας, Δανία και Ζώνη Ευρώ, 1998-2008

Ερμηνεία: Στην Ευρωζώνη ένα άτομο που είναι άνεργο για ένα έτος έχει πιθανότητα 29% να απασχοληθεί το επόμενο έτος, 62% να παραμείνει άνεργος, και 9% να είναι μη οικονομικά ενεργός.

Οι μεταβάσεις στην αγορά εργασίας



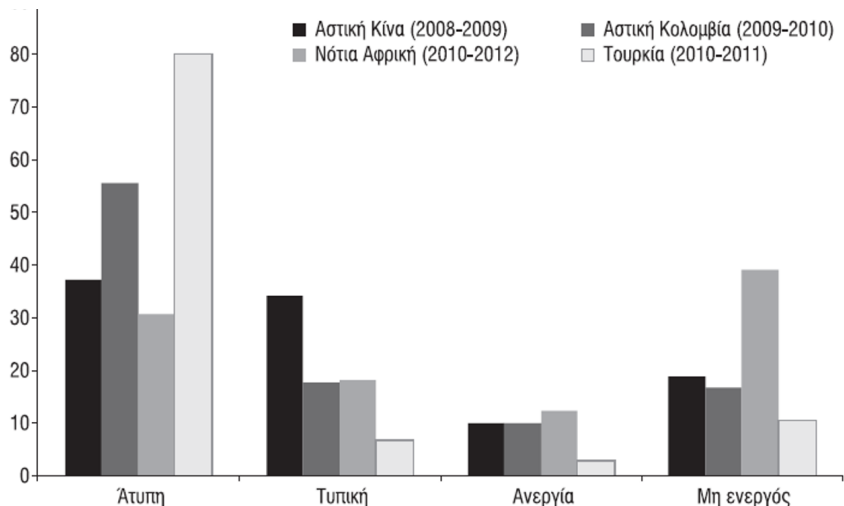
ΣΧΗΜΑ 9.10

Ετήσιες πιθανότητες μετάβασης στην αγορά εργασίας, Δανία και Ζώνη Ευρώ, 1998-2008

Ερμηνεία: Στην Ευρωζώνη ένα άτομο που είναι άνεργο για ένα έτος έχει πιθανότητα 29% να απασχοληθεί το επόμενο έτος, 62% να παραμείνει άνεργος, και 9% να είναι μη οικονομικά ενεργός.

Οι μεταβάσεις στην αγορά εργασίας

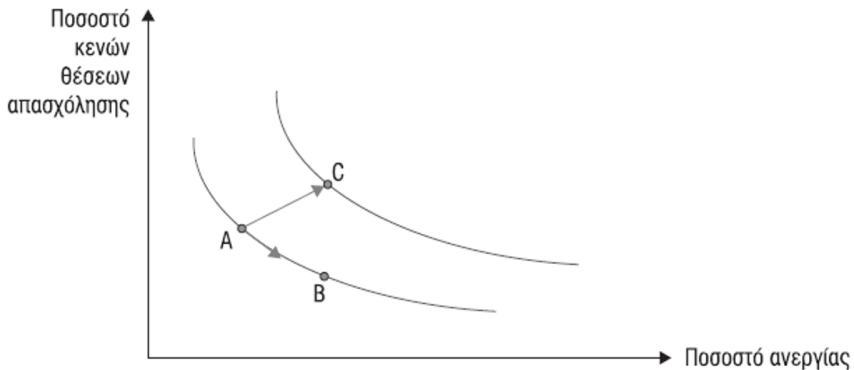
- Ετήσια πιθανότητα μετάβασης της άτυπης απασχόλησης προς διαφορετικές καταστάσεις.



Η καμπύλη Beveridge

- Η ομαλή λειτουργία της αγοράς εργασίας δεν μετριέται μόνον από το ποσοστό ανεργίας αλλά και από την **ικανότητά της να διασφαλίζει αποτελεσματικά την αντιστοίχιση της προσφοράς (αιτήσεις απασχόλησης) με τη ζήτηση εργασίας (θέσεις απασχόλησης)**.
- Η σχέση μεταξύ του **ποσοστού ανεργίας και των κενών θέσεων εργασίας** μας δίνει την **καμπύλη Beveridge**.

Η καμπύλη Beveridge



ΣΧΗΜΑ 9.12

Η καμπύλη Beveridge στη θεωρία

Η καμπύλη Beveridge

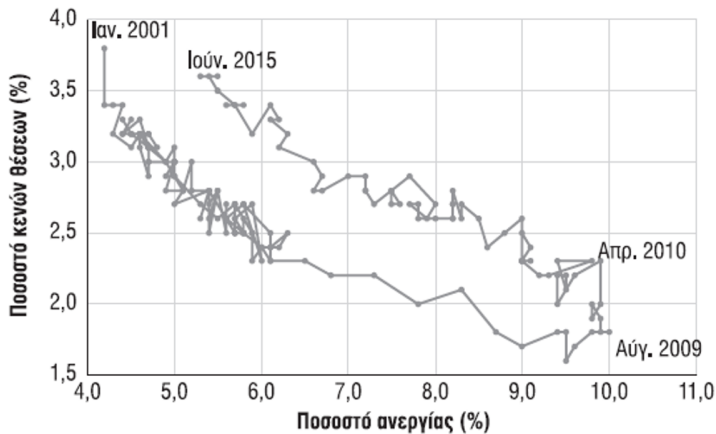
- Η καμπύλη Beveridge είναι:
 - 1 φθίνουσα, διότι όσο περισσότερες θέσεις εργασίας υπάρχουν τόσο χαμηλότερο είναι το ποσοστό ανεργίας.

Η καμπύλη Beveridge

- Η καμπύλη Beveridge είναι:
 - 1 **φθίνουσα**, διότι όσο περισσότερες θέσεις εργασίας υπάρχουν τόσο χαμηλότερο είναι το ποσοστό ανεργίας.
 - 2 **κυρτή**, διότι η πιθανότητα εύρεσης εργασίας δεν αυξάνει ανάλογα με τον αριθμό των κενών θέσεων απασχόλησης.

Η καμπύλη Beveridge

Ηνωμένες Πολιτείες



Σύνοψη

- Η αγορά εργασίας (ενεργός πληθυσμός - απασχόληση - ανεργία - μισθός).
- Η ετερογένεια στην αγορά εργασίας (δεξιότητες - διακρίσεις).
- Η καμπύλη Beveridge.