

02170.
K942.
1975
C-2

ΛΑΘ ΓΡΑΦΙΚΑ ΜΕΤΑ ΤΗΝ 474

ΑΛΚΗΣ ΚΥΡΙΑΚΙΔΟΥ - ΝΕΣΤΟΡΟΣ

ΕΚΔΟΣΕΩΣ ΟΛΚΟΛ
1975

Σημάδια του τόπου ή ή λογική του ελληνικού τοπίου

*Αναδημοσιεύεται από το Χρονικό '74.

Ξένε μ' αν είσαι ο άντρας μου,
αν είσαι κι ο καλός μου,
Δείξε σημάδια της αύλης,
και τότες να πιστέψω.

Στους επίτελικούς χάρτες της Ελλάδας που χρησιμοποιούσε το βρετανικό στρατηγείο στη διάρκεια του Β παγκοσμίου πολέμου σημειώνονται όλα τα εξωκκλήσια που υπάρχουν στην ελληνική ύπαιθρο. Ο λόγος είναι, ασφαλώς, ότι τα εξωκκλήσια αυτά, επειδή βρίσκονται συνήθως σε περίοπτα μέρη, μπορούν εύκολα να χρησιμοποιηθούν ως τριγωνομετρικά σημεία για τον προσδιορισμό των αποστάσεων, ως σημεία προσανατολισμού, καθώς και ως σημεία αναφοράς, για να βρίσκει κανείς εμπειρικά το δρόμο του επί τόπου: οί στρατιώτες μπορούν εύκολα να τα εντοπίσουν ρωτώντας τους χωρικούς, μιὰ και όλοι ξέρουν να δείξουν στον ξένο τον δρόμο για τον "Αη Γιώργη, ἄς ποῦμε, ή τον Προφήτη 'Ηλία· πρόβλημα συνεννόησης δέν υπάρχει, γιατί ή ερώτηση αναφέρεται σε πράγματα οικεία, πράγματα που ανήκουν στην καθημερινή σχέση των ανθρώπων με τὸ περιβάλλον τους. *Άλλωστε αυτό τὸ φυσικό περιβάλλον των χωρικών παίρνει τ' ὄνομά του, ὀνοματίζεται, ἀπὸ τὰ εξωκκλήσια:

— Πού; ρωτᾶς· και ἡ ἀπάντησι εἶναι: — Στὸν Ἑὐρώπην και ἐννοοῦν τὴν περιοχὴ πού σημαδεύεται ἀπὸ τὸ ἐξωκκλήσι τοῦ Ἑὐρώπην. Μ' αὐτὸν τὸν τρόπο ὁργανώνεται ὁ χώρος τῆς ἑλληνικῆς ὑπαίθρου: με βάση τὰ σημάδια τοῦ τόπου (ἐξωκκλήσια, προσκυνητάρια, μοναστήρια, ἐκκλησιές), πού ἔχουν ὅλα τους κοινὸ χαρακτηριστικὸ τὸ σημεῖο τοῦ σταυροῦ.

Στὸν σύγχρονό μας πολιτισμό, πού χρονολογεῖται — ὅσο ἀφορᾷ τὴν Ἑὐρώπην, φυσικὰ — ἀπὸ τὴν ἐποχὴ τοῦ Διαφωτισμοῦ, «ὁ χώρος προϋποτίθεται ἀόριστος, συνεχῆς και ὁμοιογενῆς — χαρακτηριστικὰ πού δὲν γίνονται ἀντιληπτὰ ἀπὸ τὶς αἰσθήσεις»,¹ εἶναι ἐπομένως γνωρίσματα τῆς ἀφηρημένης ἔννοιας τοῦ χώρου. Στὸν παραδοσιακὸ πολιτισμὸ ὅμως, τὸν ὁποῖον — και πάλι ὅσον ἀφορᾷ τὴν Ἑὐρώπην — θὰ μπορούσαμε νὰ τὸν ὀνομάσουμε μεσαιωνικό,² δὲν ὑπάρχει ἀφηρημένη ἔννοια τοῦ χώρου: χώρος στὸν παραδοσιακὸ πολιτισμὸ εἶναι ὁ τόπος, ὁ συγκεκριμένους τόπος, με τὸν ὁποῖον συνδέονται ὀρισμένες μνήμες και προσλαμβάνουσες παραστάσεις — χώρος εἶναι ἡ ἐμπειρία του. Γιὰ τὴν παραδοσιακὴ κοσμοθεωρία κάθε τόπος εἶναι φορτισμένος με μιὰ συγκεκριμένη σημασία· και ἡ σημασία αὐτὴ ἀνήκει συνήθως στὸν τομέα τοῦ θείου — σύμφωνα με τὴ γνωστὴ διάκριση «θείου» και «κοσμικοῦ» (sacré et profane),³ ἡ ὁποία προσδιορίζει, ἀκριβῶς, μιὰ βασικὴ διαφορὰ μεταξύ παραδοσιακοῦ και μοντέρνου.

Στὸν ἑλληνικὸ παραδοσιακὸ πολιτισμὸ, ὅπως ἄλλωστε και σὲ ὅλους τοὺς παραδοσιακοὺς και πρωτογονικοὺς πολιτισμοὺς, ὁ χώρος ἀποκτᾷ ὑπόστασι στὴν κοινωνικὴ συνείδησι τῶν ἀνθρώπων, γίνεται δηλαδὴ πραγματικός, μόνον ἀφοῦ πρῶτα καθιερωθεῖ ἢ καθιερωθεῖ (με τὴν ἐτυμολογικὴν σημασίαν τῆς λέξεως)· ὁ μὴ καθιερωμένος χώρος εἶναι γιὰ τὸν παραδοσιακὸν ἄνθρωπον ἕνα ἄμορφο χάος.⁴

Ἄς προχωρήσουμε ὅμως χωρὶς χρονοτριβὴ ἀπὸ τὶς γενικότερες αὐτὲς παρατηρήσεις σὲ συγκεκριμένα πράγματα: χρειάζεται ἀμέσως νὰ δηλώσουμε ὅτι ὁ σκοπὸς τῆς ἀνακοίνωσις αὐτῆς εἶναι διπλός: νὰ ἐξετάσει, ἀπὸ τὴ μιὰ μεριά, τὸν ἰδιαιτέρου τρόπο με τὸν ὁποῖον οἱ Ἕλληνες καθαγιαζοῦν τὸν χώρο — τοῦ δίνουν, δηλαδὴ, ὑπόστασι κοινωνικὴ — και, ἀπὸ τὴν ἄλλη, νὰ ἀναζητήσι τὴν σημασίαν αὐτῶν πού ὀνομάσαμε σημάδια τοῦ τόπου — και πού δὲν εἶναι ἄλλο ἀπὸ τὴν ἀπτὴ μορφή αὐτοῦ τοῦ καθαγιασμοῦ. Με ἄλλα λόγια σκοπὸς μας εἶναι ν' ἀναζητήσουμε τὴ λογικὴ τοῦ ἑλληνικοῦ τοπίου.

Σχετικὰ με τὸ πρῶτο μας ζήτημα (ποιὸς εἶναι ὁ ἑλληνικὸς τρόπος καθαγιασμοῦ τοῦ χώρου), θὰ ἐξετάσουμε δύο συστήματα σχέσεων: 1) τὶς σχέσεις ἀνάμεσα στὸ φυσικὸ περιβάλλον, δηλαδὴ τὸν χαρακτήρα τοῦ τόπου, και τὸν χαρακτήρα τῆς θεότητος πού τὸν καθαγιαζοῦν· και 2) τὴν σχέση ἀνάμεσα στὸ φυσικὸ περιβάλλον και τὴ μορφή, ἀρχιτεκτονικὴ και τελετουργικὴ, με τὴν ὁποῖαν ἡ θεότης ἐπιβάλλει τὴν παρουσίαν της.

Ὅσον ἀφορᾷ τὴν πρώτην σχέση (τοῦ τόπου με τὴ θεότητα), φαίνεται πὼς ἡ παρούσα κατάστασι τῶν πραγμάτων δὲν εἶναι παρὰ ἡ τελευταία φάσι μιᾶς πολὺ παλιᾶς παράδοσις, πού ξεκινᾷ ἀπὸ τὰ προελληνικὰ χρόνια. Οἱ ἱεροὶ τόποι παραμένουν ἱεροὶ στὴ διάρκειαν τῶν αἰώνων, ἔστω και ἂν ἀλλάξει τὸ περιεχόμενον τῆς ἀγιοσύνης τους: τὰ μοναστήρια, οἱ ἐκκλησιές, τὰ ἐξωκκλήσια πού σημαδεύουν σήμερα τὸ ἑλληνικὸν τοπίον βρίσκονται συνήθως στὴν ἴδιαν θέσιν, ὅπου ἦταν ἄλλοτε οἱ ἀρχαῖοι ναοὶ και τὰ ἱερά. Οἱ τόποι αὐτοὶ εἶναι πάντοτε στοιχειωμένοι ἀπὸ τὴν παρουσίαν τοῦ θείου: οἱ θεοὶ τῶν ἀρχαίων Ἑλλήνων — τὰ «εἶδωλα», ὅπως τοὺς ἔλεγον οἱ Βυζαντινοὶ — ἔγιναν, μετὰ τὴν νίκη τοῦ Χριστιανισμοῦ, ξωτικά, πού πλανιῶνταν τὶς νύχτες ἀνάμεσα στὰ ἐρείπια αὐτῶν πού ἦταν ἄλλοτε τὰ ἄντρα και οἱ «οἴκοι» τους· γιὰ νὰ τὰ ξορκίσουν οἱ Χριστιανοὶ, γιὰ νὰ ἀπαλλαγοῦν ἀπὸ τὴν ἐνοχλητικὴν παρουσίαν τους, ἀφιέρωσαν τὰ ἀρχαῖα ἱερά σὲ μορφὲς ἁγίων ἀπὸ τὸ καινούριον πάνθεον. Ἡ

πρακτική αυτή ενισχύθηκε πολύ και από τη συμβιβαστική πολιτική της εκκλησίας, ή όποια, αφού ήττήθηκε στον κατά μέτωπον αγώνα της έναντι της αρχαίας λατρείας, αναγκάστηκε να χρησιμοποιήσει διπλωματικότερα μέσα:⁶ αντικατέστησε, απλώς, το αντικείμενο της λατρείας, το αρχαίο «είδωλο», με έναν άγιο Χριστιανό. Από τα χαρακτηριστικότερα παραδείγματα της μεθόδου αυτής είναι βέβαια ο Παρθενώνας και το μεγάλο ιερό της Ἀρτέμιδος, της Μεγάλης Μητέρας, στην Ἐφεσο, τα όποια έγιναν τόποι λατρείας της Παναγίας.

Δέν έχουμε συγκεκριμένες πληροφορίες για τη σχέση των αρχαίων ελληνικών θεών με τους τόπους της λατρείας τους· ότι υπάρχει, ωστόσο, κάποια σχέση, δέν μπορούμε να τὸ ἀμφισβητήσουμε. Ἐτσι λέει ἕνας μέγας ἀρχαιολόγος, πὸν ἔνωσε τὸ βαθύτερο νόημα τῆς ἐλληνικῆς τέχνης καὶ μπόρεσε νὰ μᾶς τὸ μεταδώσει ἀπλά, ὁ Χρήστος Καρούζος:

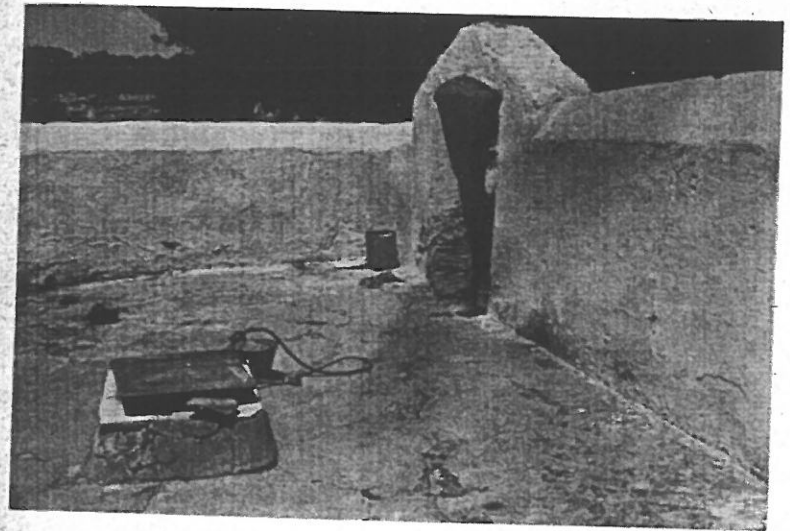
«Εἶναι πολυσύνθετη ἡ συγκίνηση πὸν προκαλεῖ στὸν ψυχικὸ καὶ πνευματικὸ μας κόσμο ἕνα ἀρχαῖο ἱερό. Ἀπὸ τὰ στοιχεῖα τοῦ ὁ τόπος δέν εἶναι τὸ λιγώτερο σημαντικό. Καὶ ὄχι μόνο γιὰ τὴν τέτοια ἢ τέτοια ὁμορφιά του, ἀλλὰ γιὰτὶ, ἂν προσέξωμε καλύτερα, καταλαβαίνουμε ὅτι κάθε θεὸς ἔχει διαλέξει τὸν τόπο του (ἢ, πράγμα πὸν εἶναι τὸ ἴδιο, οἱ ἄνθρωποι γιὰ λογαριασμό του). Δέν πάει ὁποιοσδήποτε θεὸς σ' ὁποιοδήποτε τόπο. Βέβαια, εἶναι δύσκολο σήμερα νὰ ἐξηγήσουμε, γιὰτὶ οἱ ἀρχαῖοι αἰσθάνθηκαν τὴν παρουσία ἑνὸς ὀρισμένου θεοῦ σ' ἕνα συγκεκριμένο τόπο: πρῶτα-πρῶτα ἔχομε ἐλάχιστα μέσα γιὰ νὰ ἐξακριβώσουμε τὸν ψυχικὸ καὶ πνευματικὸ κόσμο τῶν πρώτων ἐκείνων Ἑλλήνων, πὸν ἀναγνώρισαν στὸ χαρακτῆρα ἑνὸς τόπου τὴν οὐσία καὶ τὴ μορφή ἑνὸς ὀρισμένου θεοῦ· ἀκόμη δέν μπορούμε νὰ ἐξακριβώσουμε τί ρόλο ἔπαιξαν τὰ κατάλοιπα, ὕλικά καὶ πνευματικά, πὸν ἄφησαν οἱ προκάτοχοι τους λαοί· τέλος, καὶ τοῦ κάθε συγκεκριμένου θεοῦ ὁ χαρακτῆρας δέν ἔμεινε ἀναλλοίωτος μέσα στὴν ἱστορία. Καὶ ὅμως, ἔστω καὶ ἂν ἐμεῖς δέν μπορούμε νὰ συλλάβωμε γιὰ ποιὰν ἀκριβῶς αἰτία καὶ μὲ ποιὸν ἀκριβῶς τρόπο ἕνας ὀρισμένος θεὸς δέθηκε μ' ἕνα ὀρισμένο τόπο, αἰσθανόμαστε, ὅτι εἶναι ἀδύνατο ὁ χαρακτῆρας τοῦ τόπου νὰ μὴν ἔχει καμμὶ ἂν ἀπολύτως σχέση μὲ τὸ χαρακτῆρα τοῦ δικοῦ του θεοῦ: π.χ. δέν μπορεί νὰ εἶναι τυχαῖο γεγονός ὅτι ἡ Δήμητρα καὶ ἡ Περσεφόνη δέν λατρεύτηκαν ἐπάνω σὲ βράχια· ἢ ὅτι ὁ Ἀπόλλων, στὴν Ἑλλάδα, δέν λατρεύτηκε ποτέ, σ' ἂν κυρίαρχος θεός, σὲ τόπους ὀλότελα καμπίσιους: τὸ λέει μάλιστα καθαρὰ ὁ «ὀμηρικὸς» ὕμνος στὸν Ἀπόλλωνα Υ... σοῦ ἄρεσαν ὄλες οἱ

βίγλες καὶ οἱ βουνοκορφές καὶ τὰ ποτάμια πὸν τραβοῦν στὴ θάλασσα καὶ οἱ βράχοι τοῦ γιαιλοῦ πὸν γέρουν στὴ θάλασσα καὶ στὰ λιμάνια τῆς».⁷

Ἀπὸ τοὺς ἁγίους τῆς νεοελληνικῆς παράδοσης μονάχα ὁ Προφήτης Ἡλίας ἔχει σαφῆ προτίμηση στὶς βουνοκορφές:

—«Δέν εἶμαι σ' ἂν καὶ σ' ἂς», γράφει στὸν ἀδελφὸ του ὁ Παπαφλέσσας τὴν παραμονὴ τῆς μάχης στὸ Μανιάκι, «πὸν τρέχετε ἀπὸ ὀρχή σὲ ὀρχή, ὅμοια μὲ τοὺς Ἀη-Λιάδες»· καὶ ἐννοεῖ, φυσικά, τὰ ξωκκλήσια πὸν εἶναι ἀφιερωμένα στὸ ὄνομα τοῦ Προφήτη Ἡλία, καὶ βρίσκονται πάντοτε στὶς ψηλές ραχοῦλες.⁸

Ἐκεῖ ἄπάνω, στὸ ψηλότερο σημεῖο τῆς κάθε περιοχῆς, ὁ Προφήτης Ἡλίας ἀντικατέστησε ἴσως τὸν νεφεληγερέτη Δία, τὸν κύριο τῆς βροχῆς καὶ τῆς φωτιᾶς τοῦ οὐρανοῦ· σ' ἂν τὸν προκατόχου του, εἶναι καὶ αὐτὸς βροχοποιός: ὅταν ἀστράφτει καὶ βροντᾶ, ὁ λαὸς πιστεύει πὸς εἶναι ὁ Προφήτης Ἡλίας πὸν κυνηγᾶ πάνω στὸ ἄρμα του (τὸ



Στὴν τοποθεσία Ἁγία Παρασκευὴ τῶν Σπετσῶν τὸ μοναδικὸ πηγάδι τῆς περιοχῆς βρίσκεται μέσα στὸν κλειστὸ αὐλόγυρο τοῦ ξωκκλήσιου πὸν ἔχει ὀνοματίσει τὸν τόπο.

μπουμπουνητό είναι ο κρότος που κάνει) τον δράκοντα του ούρανού (το πυρωμένο φίδι είναι ή άστραπή), να τον σκοτώσει. Ο Προφήτης Ηλίας, ως μὴν τὸ ξεχνᾶμε, γιορτάζει στις 20 Ἰουλίου μέσα στις μεγάλες ζέστες, στὰ «κυνικά καύματα».⁹

Μιά ἄλλη δρακοντοκτόνος μορφή τοῦ ὀρθόδοξου παν-θεοῦ είναι ἡ Ἁγία Παρασκευή.¹⁰ συνδέεται κι αὐτή με τὸ νερό — ὄχι ὅμως τὴ βροχή που πέφτει ἀπὸ τὸν οὐρανὸ, «τὸ οὐρανοῦ τὸ ἁγιασματάκι» — ἀλλὰ με τὸ νερὸ που ἀναβλύζει ἀπὸ τὴ γῆ· και εἶναι δρακοντοκτόνος, γιατί σκοτώνει τὸν δράκοντα που κρατᾶ τὸ νερὸ και δὲν ἀφήνει τοὺς ἀνθρώπους νὰ πιούν, παρὰ μονάχα ἂν τὸν ἐξευμενίσουν με ἀνθρώπινο θύμα. Τὰ ἐξωκκλήσια που εἶναι ἀφιερωμένα στὸ ὄνομα τῆς Ἁγίας Παρασκευῆς εἶναι συνήθως χτισμένα ἐπάνω σὲ πηγὴ, που τὸ νερὸ τῆς ἀναβλύζει εἴτε ἀπὸ τὸ νάρθηκα εἴτε ἀπὸ τὸν τοῖχο τοῦ ἱεροῦ, ἢ ἐπάνω σὲ βαθὺ πηγάδι, που τὸ στόμιό του — μέσα σὲ μιὰ κρύπτη — προστατεύεται κι αὐτὸ ἀπὸ τὸ ἱερό. Ἄν λάβουμε ὑπόψη μας ὅτι ἡ ἔλλειψη νεροῦ ἦταν ἀπὸ παλιὰ πρόβλημα γιὰ τὸ μεγαλύτερο μέρος τῆς Ἑλλάδας θὰ μπορούσαμε ἴσως νὰ διακινδυνεύσουμε ἐδῶ μιὰ κοινωνιολογικὴ ἐρμηνεία τοῦ φαινομένου: με τὸ νὰ παρέχεται τὸ νερὸ μέσῳ τῆς ἐκκλησιᾶς, ἐξασφαλίζεται ἡ δημόσια χρήση του, μιὰ και ἡ ἐκκλησιὰ εἶναι σὲ ὅλους ἐξίσου προσιτὴ, κι ἔτσι ὁ γαιοκτήμονας, στὴν περιοχὴ τοῦ ὁποίου βρῖσκεται τὸ νερὸ, δὲν μπορεῖ νὰ ἀπαγορεύσει τὴ χρήση του. Ἐνα παράδειγμα:

«... ἐπὶ διαφορᾶς μεταξὺ τῶν κατοίκων τῶν γύρω χωρίων και τοῦ ἰδιοκτήτου τοῦ τσιφλικίου Ἁγίας Παρασκευῆς Βασιλικῶν Θεο/νίκης Δημητρίου Ἀγγελᾶκη ὡς πρὸς τὴν τύχην ἁγιάσματος εὐρισκομένου ἐντὸς τοῦ τσιφλικίου ἐξεδόθη ἀπόφασις τοῦ Μικτοῦ Ἐκκλησιαστικοῦ Δικαστηρίου «θεωροῦσα τὴν ἱαματικὴν πηγὴν τῆς Ἀγ. Παρασκευῆς ὡς ἁγίασμα».

Τὴν ἀπόφασιν ταύτην ἐξεκάλεσεν ἐνώπιον τοῦ Πατριαρχικοῦ Δικαστηρίου ὁ ἐναγόμενος Δημ. Ἀγγελᾶκης, τὸ ὁποῖον, διὰ τῆς ὑπ' ἀριθ. 4159 τῆς 20 Σεπτεμβρίου 1900 ἀποφάσεώς του, μετερρῦθμισε

τὴν ἀπόφασιν τοῦ Μικτοῦ Δικαστηρίου, ἀποφανθὲν ὅπως ἀπλῶς:

«Ἐπιτρέπεται εἰς τοὺς προσερχομένους πρὸς προσκύνησιν και εὐλάβειαν νὰ παραλαμβάνωσι εἰς μικρὰν τινα ποσότητα, ὕδατα ἐκ τῆς ἱαματικῆς πηγῆς».¹¹

Χτισμένα ἐπάνω ἢ δίπλα στὸ νερὸ δὲν εἶναι μονάχα τὰ ἐξωκκλήσια τῆς Ἁγίας Παρασκευῆς. Οἱ περισσότεροι τόποι που σημαδεύονται με σταυρὸ — με ἐκκλησιὰ, ἐξωκκλήσι ἢ μοναστήρι — ἔχουν συνήθως νερό: με τὴ μορφή πηγῆς ἢ πηγαδιοῦ ἢ — πράγμα θαυμαστὸ — με τὴ μορφή νεροῦ που σταλάζει ἀπὸ βράχο ἢ βρῖσκεται στὸ βάθος μιᾶς σπηλιᾶς, και τότε λέγεται «ἁγίασμα» και εἶναι σίγουρο σημάδι τῆς παρουσίας τοῦ θεοῦ (θεοφάνεια).

Σὰν παράδειγμα θὰ χρησιμοποιήσω μιὰν ἐμμετρὴ περιγραφὴ τοῦ Καισάριου Δαπόντε, τοῦ ζωηροῦ και πολὺπαθου καλόγερου, που θεωρήθηκε ὁ μεγάλος ποιητὴς τοῦ 18ου αἰῶνα, γιατί με χιλιάδες ἄχαρους στίχους διηγήθηκε — με ὀξύνοια και παρατηρητικότητα, εἶναι ἀλήθεια — τὰ ὅσα εἶδε κι ἔμαθε στὰ ταξίδια του ἀνὰ τὴν Ἑλλάδα:

Μέσα εἰς ἓνα σπήλαιον (ἀμὴ πολλὰ μεγάλο, θαρρῶ, δὲν εἶναι σὰν αὐτὸ στὴν Σάμον ὄλην ἄλλο,

.....
Αὐτὸ εὐρίσκεται κοντὰ στὸ κάστρο ὁποῦ εἶπα, και ἔχει ἔμπασμα μικρὸ, και φαίνεται σὰν τρύπα).
Εἰς τοῦτο μέσα τὸ λοιπὸν εἶν' Ἐκκλησιὰ μιὰ, ἐδῶ στὸ ἔμπασμ' ἄλλη μιὰ, εἶναι ἡ Παναγία, και λέγεται Σπηλιανή, πρεπόντως, Παναγία, ἢ χάρις τῆς και ἡ εὐχὴ σκέπη μας, σωτηρία. Εἶναι δὲ ἡ εἰκόνα τῆς ἀρχαία και πετρίνη, τὸ μάκρος δύο πηθαμαῖς, ἢ πέτρα δὲ κοκκίνη, Ὅπισθεν δὲ τοῦ βήματος μέσα εἰς σὲ λακκάκι βρῦει, κ' εὐρίσκεται ἐκεῖ γλυκύτατο νεράκι.

.....
Πρὸς τούτοις πᾶσιν, ἀδελφέ, βλέπεις τὸ Μοναστήρι και τοῦ τιμίου μου Σταυροῦ, ὅστις ἡμᾶς συντήρει, Μ' ἓνα νερὸ πολλὰ πολὺ, ἀπὸ τὴν Ἐκκλησιάν ἐξέρχεται ποταμηδόν, κ' εὐφραίνει τὴν καρδίαν, και σὲ δροσίζει, ὅταν πᾶς, ἔστωντας διψασμένος, σου πλύνει και τὸ πρόσωπο, ἔστωντας ἰδρωμένος Ἀπὸ τὸν κόπον τοῦ βουνοῦ, ὁποῦ τὸ ἀνεβαίνεις, και εἰς τὸ Μοναστήριον τὸ τοῦ Σταυροῦ πηγαίνεις.¹²

Τὸ νερὸ εἶναι ἓνα ἀπὸ τὰ δύο βασικὰ χαρακτηριστικὰ τῶν ἱερῶν τόπων· τὸ δεύτερο εἶναι ὁ προσανατολισμὸς τους, ποὺ συνδυάζει τὴν καλύτερη θέση σὲ σχέση μὲ τὸν ἥλιο καὶ τὴν ὠραία θεά. Ἐὰν κανεῖς ἐπιθυμῆς νὰ ἐπισκεφθῆς τὰ ὠραιότερα μέρη τῆς Ἑλλάδας, δὲν ἔχει παρὰ νὰ σημειώσῃς στὸ χάρτη τοῦ τὰ μοναστήρια καὶ τὰ ἐξωκκλήσια τῆς κάθε περιοχῆς καὶ ν' ἀρχίσει τὴν περιόδειά του. Θ' ἀνακαλύψῃ σύντομα πὼς γιὰ τοὺς Ἕλληνες ἡ ὁμορφιά εἶναι, βασικά, συνάρτηση τῆς θεάς. Αὐτὸ ἰσχύει βέβαια πιὸ πολὺ γιὰ τὰ ἐξωκκλήσια, ἰδιαίτερα ὅταν ἔχουν καὶ πανηγυρότοπο, ὅπως θὰ δοῦμε παρακάτω, γιὰ νὰ χαίρεται ὅλος ὁ κόσμος τὴ θεά, καὶ λιγότερο ἴσως γιὰ τὰ μοναστήρια, ποὺ βρίσκονται συχνὰ σὲ μέρη ἀπόκρυφα, γιὰ νὰ μὴ γίνονται στόχος τῶν ληστοπειρατῶν· καὶ σ' αὐτὴν ὥστόσο τὴν περίπτωση, μολονότι ἀποφεύγουν νὰ φαίνονται, ἐπιζητοῦν μὲ κάθε τρόπο τὴ θεά. Ἡ χαρὰ τῆς θεάς, ποὺ εἶναι γιὰ μᾶς πολὺ συχνὰ ἀποτέλεσμα αἰσθητικῆς καλλιέργειας, γιὰ τὸν ἄνθρωπο ποὺ ζεῖ κοντὰ στὴ φύση εἶναι μέρος τῆς καθημερινῆς του ζωῆς — προσοχὴ ὅμως, γιὰτὶ αὐτὸ δὲν σημαίνει πὼς ἐκφυλίζεται, ὅπως γίνεται συνήθως μὲ τὰ καθημερινὰ πράγματα, σὲ ἀπλή συνήθεια, χωρὶς ἀνανέωση καὶ θαυμασμό. Οἱ χωριάτες συνειδητὰ θαυμάζουν τὴ θεά καὶ τὴν ἐκτιμοῦν ὡς ἓνα ἀπὸ τὰ βασικὰ πλεονεκτήματα τοῦ τόπου τους:

Περιγράφοντας ἓνα-ἓνα τὰ χωριά τοῦ Πηλίου, ποὺ τὰ ξέρουν καλύτερα γιὰτὶ εἶναι ἡ πατρίδα τους, οἱ λεγόμενοι Δημητριεῖς, δηλαδὴ ὁ Φιλιππίδης καὶ ὁ Κωνσταντῆς, συγγραφεῖς τῆς «Γεωγραφίας Νεωτερικῆς», τονίζουν ἰδιαίτερα τὸ «θῶρι», ὅπως τὸ λένε, τῶν χωριῶν, δηλαδὴ τὴ θεά: λ.χ. «Ἅγιος Λαυρέντιος... χώρα μὲ ἔως 400 σπίτια, ἀπὸ τὰ ὁποῖα πολλὰ εἶναι μεγάλα, ὑψηλὰ καὶ ὁμορφα, μὲ νερὰ καλὰ, μὲ θῶρι καλὸ, μὲ ἀέρα καθαρὸ καὶ ὑγιεινόν... Ἅγιος Γεώργιος, πρὸς ἀνατολὰς τοῦ Ἁγίου Λαυρεντίου, χώρα ὁμορφή, μὲ ἀέρα καλόν, μὲ θῶρι καλλίτερον, μεγάλη καὶ αὐτὴ ὡς τὴν ἀνωτέραν... Πινακάταις... χωριὸ ἐπάνω εἰς μίαν ὄρα, καὶ ὀπίσω ἀπὸ μίαν ἄλλη μεγαλύτερη ὁποῦ τοῦ ἐμποδίζει σχεδὸν τὸ θῶρι τῆς θαλάσσης...».¹³

Τὰ περισσότερα βουνίσια χωριά ἔχουν τὸ «ἀγνάντι» τους, δηλαδὴ ἓνα μέρος ἀνοιχτό, μὲ θεά, ὅπου κάθονται καὶ ἀγναντεύουν· ἄλλοῦ εἶναι μέσα στὸ χωριὸ — μιὰ

πλατεία — καὶ ἄλλοῦ σὲ μικρὴ ἀπόσταση ἔξω ἀπὸ τὸ χωριὸ· στὴ δεύτερη περίπτωση βάζουν κορμούς δέντρων, ὀλόκληρους ἢ σχισμένους στὴ μέση, καὶ τοὺς χρησιμοποιοῦν γιὰ νὰ κάθονται.

Στὸ χωριὸ Κεραμίδι, στὴν ἀνατολικὴ πλευρὰ τοῦ Πηλίου, ὑπάρχουν δύο πλατεῖες: ἡ μεγάλη, ἡ κεντρικὴ, ποὺ λέγεται «ἀλωνάκι», καὶ μιὰ ἄλλη, μικρότερη, ἀπ' ὅπου ἀπολαμβάνει κανεῖς τὴ θεά. Καθὼς φαίνεται ἀπὸ τὴν παρακάτω περιγραφή ἑνὸς δημοδιδασκάλου, ποὺ ἔζησε χρόνια στὸ χωριὸ, ἡ θεά παίζει σημαντικό ρόλο στὴν καθημερινὴ ζωὴ τῶν κατοίκων τοῦ Κεραμιديوῦ:

«... ἔχει ἄλλην μικρὰν πλατεῖαν παρὰ τὸ Ἅγιον Βῆμα τοῦ ναοῦ, ὁπόθεν ἀπολαμβάνει τις τὴν ὠραίαν θεάν τοῦ ἐκτεινομένου ἔμπροσθέν του Θερμαϊκοῦ κόλπου, ὅστις ἐν τρικυμιώδει καταστάσει γεμίζει μὲ ἀφρίζοντα καὶ λευκάζοντα κύματα, ποὺ φαίνονται ὅτι σὲ πλησιάζουν. Καὶ τότε ἀκούεις παραπλεύρως σου.

— «Μωρὲ ὡς πολλὰ πρόβατα ἔχει ἡ θάλασσα σήμερα!»

— «Μωρὲ εἶδες κύματα; κόντισι νὰ φτάσουν τὰ κυπαρίσσια!» (τὰ ὁποῖα εἶναι ἔμπροσθεν τοῦ Ἁγίου Βήματος).

Ἀπὸ τὴν θέσιν αὐτὴν ἔχει τὴν καλύτεραν θεάν τὸ Κεραμίδι· δύνασαι νὰ ἴδῃς τὴν ἀπέναντι Χαλκιδικὴν Χερσόνησον, καὶ τὸ πολυθρόνητον Ἅγιον Ὄρος μὲ τὰς δύο κορυφάς του, ὅταν κυρίως φυσῆ ὁ γαρμπῆς καὶ διώχνη ὅλα τὰ σύννεφα ἀπὸ τὸν ὀρίζοντα.

— «Μωρὲ συννεφάκι δὲν ἄφ'σι· ποῦ τὰ πάει ὁ γαρμπῆς;»

— «Γιὰ δὲς, πὼς φαίνιτι ἡ Χασσάνδρα!»

— «Κοίταξι τὸ Ἅγιο Ὄρος, ἔχει μιὰ κατισοῦλα στὴν κορυφή! αὔριο θὰ χαλάσῃ ὁ καιρὸς, θάχουμι τραμοντάνα.»

Μεγαλοπρεπέστατον εἶναι τὸ θέαμα τὸ καλοκαιρῖο, νὰ βλέπῃ τις τὴν ἀνατολὴν τοῦ ἡλίου, ὅστις βγαίνει ὀπισθεν τοῦ Ἁγίου Ὄρους ἢ ὀλίγον παραπάνω (πρὸς τὴν Θεσσαλονικίην), ὅτε βγαίνει ὁ δίσκος τοῦ ἡλίου ὀλοπόρφυρος χωρὶς νὰ φωτίζη!... Εἶναι ἀπερίγραπτον τὸ θέαμα!

— «Κοίταξι πὼς φαίνιτ' ὁ ἥλιος· ὡς καρβέλι.»

— «Γιὰ δὲς, πὼς λάμπει ἡ θάλασσα!»

— «Μωρὲ κοκκίν'σι ὅλος ὁ γιालός· αἶμα γίν' κι.»

Τὸ κοιτάζουν ὅλοι «οἱ Κεραμιγιῶτες» καὶ οἱ «Κεραμιγιώτ'ες»· γι' αὐτό, ὅταν τοὺς ἐρωτᾷς, πότε κίνησαν γιὰ μιὰ δουλειά, ἀπαντοῦν: «ὅταν κοκκίν'σι ὁ γιालός» ἢ «ὅταν κοκκίν'σι ἀπ' κάτ'».¹⁴

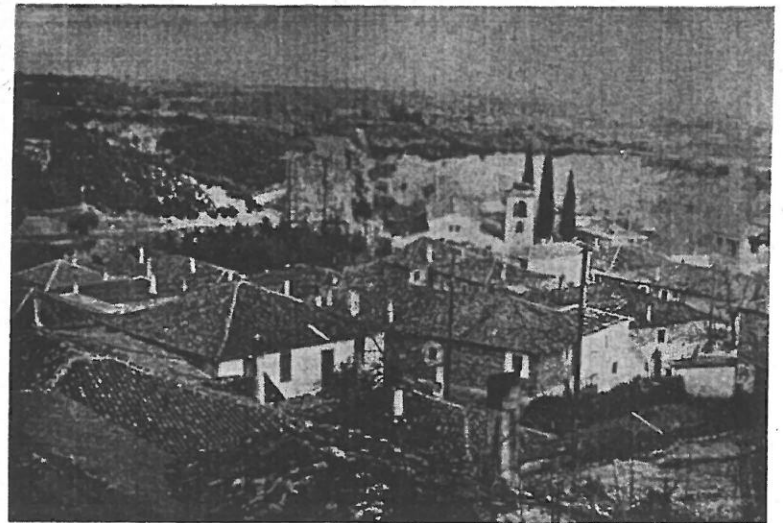
Ἡ θεά καὶ τὸ νερὸ εἶναι λοιπὸν τὰ δύο βασικὰ χαρακτηριστικὰ τῶν ἱερῶν τόπων, ποὺ εἶναι καὶ οἱ πιὸ ὁμορφοὶ τόποι τῆς πατρίδας μας· κοντὰ σ' αὐτὰ θὰ

πρέπει να προσθέσουμε ένα ακόμη: το δέντρο. Φυσικά όπου υπάρχει νερό υπάρχουν και δέντρα, γι' αυτό και θά τα βρούμε πάντοτε γύρω από τα έξωκλήσια και τις εκκλησιές· ο λόγος όμως που κάνει σήμερα αυτά τα δέντρα τόσο ευδιάκριτα μέσα στο ελληνικό τοπίο, είναι ότι, επειδή οι συνεχείς πόλεμοι, τα κατσίκια, οι φωτιές, οι οικόπεδοφάγοι, οι διάφοροι οικοδομικοί συνεταιρισμοί και όλες οι άλλες πληγές της ελληνικής υπαίθρου κατέστρεψαν συστηματικά και καταστρέφουν ακόμη συνεχώς τις δεντροφυτεμένες περιοχές, τα μόνα δέντρα που διέφυγαν ως τώρα την κοινή μοίρα και ξμειναν — όσο ήταν δυνατό — άθικτα, είναι αυτά που ανήκουν στις εκκλησιές· γιατί βαριά κατάρα έπεφτε σε όσους τολμούσαν να τα άγγιξουν. Τώρα όμως που δεν πιστεύουμε πια στις κατάρες, τα δέντρα του ιερού περιβάλλου της εκκλησιας κινδυνεύουν κι αυτά. Αντιγράφω από μια έπιστολή άναγνώστη έφημερίδας:

Κύριε διευθυντά,

Έχει κάποια ξεχωριστή άτμόσφαιρα ή εκκλησία της Άγίας Γλυκερίας στο Γαλάτσι. Δέν είναι βέβαια παλιά βυζαντινή, με τρούλους πολλούς και μεγάλα καμπαναριά, μα μικρή, μικρότερη κι άπ' την εκκλησία ενός χωριού. Ο τόπος όμως που είναι κτισμένη από παλιά, ήτανε κάποτε σπουδαίο πευκόδασος. Με τη γνωστή βρύση, πιο κάτω από το Τερό, συγκέντρωνε πάντα τους παλιούς ρομαντικούς όδοιπόρους και άργότερα τους συλλόγους της πρωτεύουσας που έκαναν εκεί τις σωματειακές γιορτές τους. Γύρω στα 300 χρόνια κρατάει ή ιστορία της και δεν είναι λίγες οι φορές που την άναφέρει κι ο μακαρίτης άθηναιογράφος Δ. Καμπούρογλου.

Τώρα το πευκόδασος άφανίστηκε και τα μεγάλα περιβόλια προς τα κάτω γέμισαν κι αυτά σπίτια και πολυκατοικίες. Λίγα δέντρα ξμειναν ακόμη στο Γαλάτσι και κοντά σ' αυτά μερικά αινώβια πεύκα μέσα στην αύλη της εκκλησιας, σαν ξεκομμένα πρόβατα, για να θυμίζουν τα παλιά έξοχικά τους μεγαλεία. Μα και τα δέντρα αυτά κι ολόκληρη ή αύλη της εκκλησιας κινδυνεύουν άμεσα άπ' τις μπολτόζες του Υπουργείου Δημοσίων Έργων! γιατί ο δρόμος που έγινε άπ' την Κυψέλη προς το Γαλάτσι χαράχτηκε καταπάνω στην εκκλησία, ενώ άπ' την κάτω μεριά υπάρχουν άχτιστα οικόπεδα κι ένα παμπάλαιο κτίσμα, που θά μπορούσαν να προσφέρουν τα λίγα αυτά μέτρα με την κανονική άποξημίωση, φυσικά.



Βυζαντινός πύργος, εκκλησία και κυπαρίσσια στο χωριό Βρασνά, που έποπτεύει την Έγνατία όδó από Θεσσαλονίκη προς Καβάλα, άμέσως μετά τα στενά της Ρεντίνας.

Με την άμεση τότε αντίδραση του Έκκλησιαστικού Συμβουλίου... το πράγμα είχε για μερικά χρόνια άποσοβηθεί, μα να τώρα τελευταία που το Υπουργείο Δημοσίων Έργων... καλεί την Έκκλησία να την άποξημιώσει για την αύλη, λέει θά την κόψει όπωσδήποτε αφήνοντας δύο μόνον μέτρα άπ' τα θεμέλια! Άνάστατο είναι το Έκκλησιαστικό Συμβούλιο, που καταγγέλλει ότι ή ένεργεια έγινε στα κρυφά!... Άνάστατοι είμαστε όλοι, γιατί αν ή Άγία Γλυκερία χάσει την αύλη της, είναι σά να κατεδαφίζεται ολόκληρη, γιατί δεν θά χωράει πλέον ο κόσμος που στις μεγάλες γιορτές στη μεγάλη του πλειοψηφία παρακολουθεί τη λειτουργία απέξω...¹⁵

Η εκκλησία και το δέντρο είναι πράγματα άξεχώριστα στο ελληνικό τοπίο. Το δέντρο σημαδεύει, μπορεί κανείς να πει, την εκκλησία: όταν δεις από μακριά ένα ή και περισσότερα πανύψηλα κυπαρίσσια, θά μαντέψεις σωστά την παρουσία μιας εκκλησιας που υπάρχει ακόμη ή κάποτε υπήρξε· γιατί κι αν σήμερα δεν μένει τίποτε άλλο άπ' αυτήν παρά ένας σωρός από πέτρες, τα κυπαρίσσια

της, μάρτυρες αλάνθαστοι, σημαδεύουν τη θέση της.

Τὰ κυπαρίσσια μιᾶς ἐκκλησιᾶς παρέχουν ἐπίσης βάσιμες ἐνδείξεις γιὰ τὴν ἡλικία της· γιατί δὲν φυτρώνουν στὴν τύχη, ἀλλὰ φυτεύονται γύρω της, ὅταν ἀρχίζει νὰ χτίζεται, μὲ ἓναν ὀρισμένο τρόπο, μὲ μιὰν ὀρισμένη λογική: δὲν μπορεῖ νὰ εἶναι τυχαῖο ὅτι ὑπάρχουν συνήθως τρία ἢ πέντε κυπαρίσσια πὺ σχηματίζουν ἓνα ἡμικύκλιο, ὁμόκεντρο μὲ τὴν ἀψίδα τοῦ ἱεροῦ, καὶ δύο ἀκόμη, ἓνα στὴ ΒΔ καὶ ΝΔ γωνία τῆς ἐκκλησιᾶς, ἀντίστοιχα. Στὶς ἐκκλησιᾶς πὺ βρίσκονται σὲ περιοπτη θέση, βρίσκουμε συχνὰ καὶ μιὰ σειρὰ ἀπὸ κυπαρίσσια, φυτεμένα μπροστὰ ἀκριβῶς σ' ἐκείνη τὴν πλευρὰ πὺ ξανοίγεται στὴ θέα. Νομίζω πὺ σκοπὸς τους εἶναι νὰ ὀργανώσουν, κατὰ κάποιον τρόπο, τὴν θέα, περιορίζοντάς τὴν σὲ μικρότερες, καὶ γι' αὐτὸ πὺ ἔντονες καὶ πὺ ἐνδιαφέρουσες εἰκόνες, πὺ ἐναλλάσσονται καθὼς κινεῖται κανεὶς πίσω ἀπὸ τὴν δέντροστοιχία — τὸ ἴδιο ὅπως ὅταν κινεῖται κανεὶς πίσω ἀπὸ τὶς κιονοστοιχίες τῶν ἀρχαίων ναῶν.

Τὰ κυπαρίσσια τῶν ἐκκλησιῶν, φυτεμένα, καθὼς εἶδαμε, μὲ ὀρισμένο σχέδιο καὶ προγραμματισμό, δὲν εἶναι δυνατὸν νὰ θεωρηθοῦν ὅτι ἀνήκουν στὸ φυσικὸ περιβάλλον· θὰ πρέπει νὰ τὰ συμπεριλάβουμε στὴν ἀρχιτεκτονικὴ μορφή, καὶ νὰ περάσουμε ἔτσι στὸ δεύτερο σύστημα σχέσεων πὺ ἐπισημάναμε στὴν ἀρχή, τὶς σχέσεις δηλαδὴ ἀνάμεσα στὴ φυσικὴ μορφή τοῦ τοπίου καὶ τὴν ἀρχιτεκτονικὴ καὶ τελετουργικὴ μορφή μὲ τὴν ὁποῖαν καθαγιαίνεται.

Πρῶτα ἢ ἀρχιτεκτονικὴ μορφή. Ἡ ἀρχιτεκτονικὴ ἔρευνα ἀντιμετωπίζει σήμερα τὶς ἐκκλησιᾶς καὶ τὰ ἐξωκλήσια πὺ ἀνήκουν στὴν ἐποχὴ τῆς τουρκοκρατίας σὰν μεγάλα μνημεῖα· τοὺς κάνει ἀκριβῆ περιγραφή, μὲ ἐπίσημους τεχνικοὺς ὄρους κτλ., πὺ ὅταν τὴ διαβάσεις, δίπλα μάλιστα στὴ φωτογραφία πὺ δείχνει τὸ ἐκκλησιάκι σὲ «γκρό-πλάν», τὸ μόνο πὺ κερδίζεις εἶναι ἓνα ἀκόμη δελτίο γιὰ τὸ λῆμμα «μνημεῖα τῆς τουρκοκρατίας»· τίποτε ἄλλο. Ἐκεῖνο ὡστόσο πὺ ἔχει σημασία γι' αὐτὰ τὰ ταπεινά, τὰ ἐλάχιστα «μνημειακά» μνημεῖα, δὲν εἶναι

τόσο ἢ ἀρχιτεκτονικὴ μορφή τους καθ'αυτὴ, ἀλλὰ ἡ σχέση της μὲ τὸ περιβάλλον, ὁ τρόπος μὲ τὸν ὁποῖον ἐντάσσεται στὸ περιβάλλον — τὸ δημιουργεῖ, θὰ τολμοῦσα νὰ πῶ, γιατί αὐτὴ ὀργανώνει τὸν χῶρο καὶ τοῦ δίνει προσανατολισμό. Γι' αὐτὸ ἔχει τόση σημασία, νομίζω, ὡς πρῶτο βῆμα, νὰ συνυπολογίσουμε στὴν ἀρχιτεκτονικὴ μορφή τῆς ἐκκλησιᾶς καὶ τὰ δέντρα· σπάζει ἔτσι ἀμέσως ἢ παλιὰ ἀντίληψη τοῦ μνημείου ὡς κτίσματος κυρίως, καὶ στὴ θέση της ἐμφανίζεται μιὰ σχέση περισσότερο πολὺ-πλοκή, μὲ στοιχεῖα τοῦ περιβάλλοντος πὺ ἀλληλοσυνδέονται καὶ ἀλληλοεξαρτῶνται: ἓνα-ἓνα χωριστὰ δὲν μᾶς λένε τίποτα, ἀλλὰ στὴ σωστὴ τοῦ θέσης τὸ καθένα, συνθέτουν ἓνα μῆνυμα, πὺ δουλειὰ μας εἶναι νὰ τὸ ἀποκρυπτογραφήσουμε. Αὐτὸ προσπάθησε νὰ κάνει γιὰ τὰ ἀρχαῖα ἱερὰ ὁ Χρῆστος Καρούζος:

«Τὸ θαυμαστὸ εἶναι, ὅτι σὲ κανέναν ἐλληνικὸ ἐρειπιῶνα δὲν αἰσθανόμαστε ἀσυμφωνία ἀνάμεσα στὸ χαρακτήρα τοῦ τόπου καὶ στὴν ἀρχιτεκτονικὴ μορφή τῶν μνημείων του. Τὸ ὕλικὸ καὶ τὸ χρῶμα τους, ἢ κάτοψή τους, οἱ ἀναλογίες τους καὶ ἡ μορφή τῶν μελῶν τους, ἢ σύνταξη τῶν μνημείων σὲ μικρὲς ομάδες, ὅπου τὸ κάθε στοιχεῖο, ἐνῶ βοηθεῖ γιὰ τὸ σύνολο, δὲν χάνει τὴν αὐθιπαρξία του καὶ ὅπου ἢ κάθε ομάδα δὲν λησμονεῖ τὴν ὑπαρξὴ τῆς ἄλλης, δείχνουν ἀσύγκριτη εὐαισθησία γιὰ τὸν τόπο, τόση ὥστε φαίνεται σὰν αὐτὸς νὰ καλεῖ τὰ μνημεῖα νὰ εἶναι τέτοια· καὶ τοῦτα πάλι ἔχουν τόσο πολὺ κρατήσῃ τὴν οὐσία τῆς μορφῆς τοῦ τόπου, δίνοντάς της σταθερότητα καὶ διάρκεια, ὥστε δὲν εἶναι σπάνιο νὰ μᾶς ὀδηγήσουν, αὐτὰ πρῶτα στὸ νὰ προσέξουμε τὴν ἰδιομορφία τοῦ τόπου».¹⁶

Ἄν ἐξετάσουμε μέσα ἀπὸ τὸ ἴδιο πρίσμα καὶ τὰ νεοελληνικὰ σημάδια τοῦ τόπου, θὰ βροῦμε ἴσως περισσότερες ὁμοιότητες παρὰ διαφορές, ὅπως γίνεται ὡς τώρα, μὲ τὰ ἀρχαῖα μνημεῖα. Μόνο ἂν τὸ κάνουμε, πρέπει νὰ τὸ κάνουμε γρήγορα, γιατί ἡ καταστροφὴ προχωρεῖ ραγδαῖα. Τὸ μῆνυμα πὺ μᾶς φέρνουν οἱ ἐκκλησιᾶς, τὰ μοναστήρια, τὰ ἐξωκλήσια, τὰ προσκυνητάρια τῆς ἐποχῆς τῆς τουρκοκρατίας, τὸ μῆνυμα δηλαδὴ τῆς γνήσιας νεοελληνικῆς παράδοσης, ἀλλοιώνεται συνεχῶς: οἱ ἐκκλησιᾶς ἐξωραΐζονται· στὰ μοναστήρια προστίθενται μοντέρνοι ξενῶνες γιὰ τοὺς μοντέρνους προσκυνητὲς, πὺ ἀλλοιώνουν πέρα γιὰ πέρα τὸ τοπίο, στὰ ἐξωκλήσια

προστίθενται κατά κανόνα τιμεντένιοι νάρθηκες που αλλοιώνουν έντελως τη μορφή της εκκλησίτσας, καταστρέφοντας τις αναλογίες της· τὰ παλιά προσκυνητάρια γκρεμίζονται και στη θέση τους μπαίνουν σιδερένια από «φέρ-φορξέ» ή άλλου είδους, από πλάκες μωσαϊκές· με άλλα λόγια, τὸ ἑλληνικὸ τοπίο — και μάλιστα στὰ πιὸ ὁμορφα και τὰ πιὸ σημαντικά, τὰ πιὸ φορτισμένα σημεία του — χάνει συνεχῶς τὴ γνησιότητά του: ἡ λογική του γίνεται παράλογη και ἡ μορφή του παρδαλή.

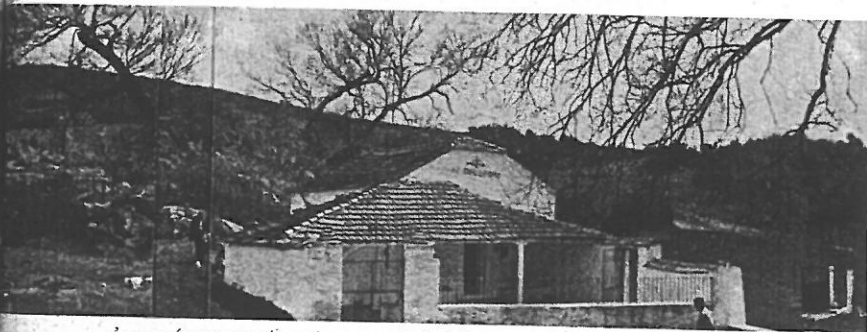
Παρ' ὅλα αὐτά, ἔστω και νοθεμένη, αὐτὴ ἡ ἀρχιτεκτονική μορφή τοῦ χώρου στεγάζει ἀκόμα τὶς ἴδιες πατροπαράδοτες λειτουργίες που ἔξακολουθοῦν νὰ γίνονται, σὲ πείσμα τοῦ μοντερνισμού. Κι ἐδῶ περνοῦμε στὴν ἄλλη σχέση που ἐπισημάναμε ἀπὸ τὴν ἀρχή, δηλαδή τὴ σχέση ἀνάμεσα στὸ φυσικὸ περιβάλλον και τὴν τελετουργικὴ μορφή τῆς λατρείας. Ἡ σχέση αὐτὴ βρῖσκει τὴν ἐντυπωσιακότερη ἔκφρασή της στὸν ἀνοιχτὸ χῶρο μπροστὰ στὸ ἐξωκκλήσι ἢ τὴν ἐκκλησιά, ὅπου γίνεται κάθε χρόνο, στὴ γιορτὴ τοῦ ἁγίου, τὸ πανηγύρι — γι' αὐτὸ και λέγεται πανηγυρότοπος, ὁ τόπος ὅπου «πάντες ἀγείρονται». Ὁ πανηγυρότοπος εἶναι εὐρύχωρος και ἡ κλίση τοῦ ἐδάφους, ὅσο και ἡ διάταξη τῶν δέντρων, δημιουργοῦν τὸ κατάλληλο περιβάλλον γιὰ μιὰ μεγάλη συγκέντρωση ἀν-



Ἐνας ἀπὸ τοὺς ὡραιότερους πανηγυρότοπους, στὸ ἐξωκκλήσι τοῦ Ἁγίου Προδρόμου ἔξω ἀπὸ τὸ ὁμώνυμο χωριὸ τῆς Χαλκιδικῆς. Τὸ ἐκκλησάκι εἶναι χτισμένο ἐπάνω στὸ νερό, ὁ χῶρος ἔχει μιὰ φυσικὴ ἀμφιθεατρικὴ κλίση, τὰ δέντρα - θεώρατα πλατάνια — δὲν ἐμποδίζουν τὸ πανηγύρι, ἀλλὰ δίνουν τὴν

θρόπων, που θέλουν νὰ φᾶν, νὰ πιοῦν και νὰ γλεντήσουν. Ὁ νεοελληνικὸς πανηγυρότοπος εἶναι ἓνα θαυμάσιο παράδειγμα γιὰ τὸ πῶς μπορεί νὰ ἀρχιτεκτονηθεῖ ἓνας ἀνοιχτὸς χῶρος με μόνη τὴ χρῆση τῶν στοιχείων τοῦ φυσικοῦ περιβάλλοντος, σωστὰ διευθετημένων. Φυσικά, τόσο ἡ αἰσθητικὴ ὅσο και ἡ λειτουργικότητα τοῦ νεοελληνικοῦ πανηγυρότοπου δὲν εἶναι ἀποτέλεσμα ἀρχιτεκτονικοῦ σχεδιασμοῦ, ἀλλὰ εἶναι σύμφυτες, θὰ μπορούσε νὰ πει κανεὶς, με τὸν τόπο, μιὰ και ἀκολουθοῦν προαιώνια παράδοση: στὰ ἴδια μέρη, με τὸν ἴδιο τρόπο, ὅπως κι εμεῖς, λάτρευαν και οἱ ἀρχαῖοι Ἕλληνες τοὺς θεοὺς τους:

«...Ὅποιος βλέπει σημερινὸ ἑλληνικὸ πανηγύρι, γράφει ὁ γνωστότερος ἱστορικὸς τῆς ἀρχαίας ἑλληνικῆς θρησκείας Martin Nilsson, θυμᾶται ἀμέσως τὰ ἀρχαῖα. Ἡ λατρεία εἶναι καινούργια, τῆς Παναγίας ἢ κάποιου ἁγίου, ἡ ζωὴ ὅμως μένει ἡ ἴδια. Στήνονται σκηνές και παράγκες εἴτε ἀπὸ σανίδες εἴτε ἀπὸ κλαδιὰ δέντρων, και ὁ κόσμος γιορτάζει και χαίρεται. Ἡ θρησκεία βέβαια χάνει τὴν ἱερότητά της, ὅμως ἡ μορφή της αὐτὴ, που σὲ μᾶς (ἐνν. τοὺς βόρειους εὐρωπαίους, ἐπηρεασμένους «ἀπὸ προτεσταντικὲς και πουριτανικὲς ἰδέες», ὅπως λέει λίγο παραπάνω) φαίνεται νὰ μὴν εἶναι θρησκεία, παρουσίασε ἀντοχὴ πολὺ μεγάλη. Ἰκανοποιεῖ τὴν ἀνάγκη που νιώθουν οἱ ἄνθρωποι νὰ μαζευτοῦν, νὰ διασκεδάσουν, νὰ γιορτάσουν, νὰ χαροῦν. Χρειάζεται νὰ διακοπῆ και νὰ ἐλαφρώσει ὁ μονότονος ρυθμὸς τῆς καθημερινῆς ζωῆς. Αὐτὲς εἶναι κοινωνικὲς ἀνάγκες που πρέπει νὰ λογαριάζονται, και δὲ θὰ ἔπρεπε νὰ κατηγοροῦμε τὴν ἀρχαία ἑλληνι-



ἀπαραίτητη σκιά, και μπροστὰ ἀπλώνεται ἡ θέα τῶν μαλακῶν βουνῶν. Ποῖν λίγα χρόνια ἔχτισαν τὸ τουριστικὸ περίπτερο που φαίνεται στὰ ἀριστερὰ τῆς φωτογραφίας, με τὴν τυπικὴ τουριστικὴ κεκλιμένη στέγη, και χαλασαν τὸ τοπίο.

κή θρησκεία, επειδή ζήτησε να τις ικανοποιήσει. Σ' αυτό το σημείο η ελληνική θρησκεία διατηρήθηκε πιο πολύ από κάθε άλλο».¹⁷

Ο χώρος που εκτείνεται μεταξύ των χωριών, ή άγρια φύση, καθαγιάζεται και ήμερεύει με τα έξωκλήσια, που σημαδεύουν τον τόπο και τον ονοματίζουν, καθώς είδαμε, με το όνομα του αγίου τους. Μπορούμε να πούμε λοιπόν πως τα έξωκλήσια είναι τα κατεξοχήν σημάδια του τόπου για την έξοχή — (έξοχή είναι ο χώρος έξω από τα όρια του χωριού, ο άγριος, ο μη εξανθρωπισμένος, γι' αυτό και όσοι τον κατοικούν ξεχωρίζουν από τους κυρίως χωριάτες: είναι οι ξωμάχοι, οι ξωμερίτες). Θα περάσουμε τώρα σε πιο ήμερα μέρη: στους δρόμους και στις κατοικημένες περιοχές.

Εδώ τα κατεξοχήν σημάδια του τόπου είναι τα προσκυνητάρια ή εικονοστάσια (λέγονται επίσης και παρεκκλήσια και αγιάσματα), στην άκρη του δρόμου· σημαδεύουν τα σταυροδρόμια, δείχνουν το δρόμο για ένα μοναστήρι ή μιαν εκκλησιά, σημαδεύοντας την πρόσβασή της πάνω στον κεντρικό δρόμο, και, το σημαντικότερο — σημαδεύουν τα όρια του χωριού, καθώς είναι πάντοτε χτισμένα στις εισόδους του, στα τέσσερα σημεία του όριζοντα. Τα προσκυνητάρια αυτά σημαδεύουν τη μικρή περίμετρο του χωριού, δηλαδή την περίμετρο του οικισμού· γιατί υπάρχει βέβαια και η μεγάλη περίμετρος, που περιέχει τα μπουστάνια, τα άμπέλια, τα χωράφια, γενικά τα κτήματα του χωριού. Τα όρια αυτής της μεγαλύτερης περιμέτρου σημαδεύονται συνήθως με φυσικά σημάδια: δέντρα μεγάλα, βράχια ή πέτρες, στα όποια χαράσσεται συχνά το σημείο του σταυρού, γι' αυτό λέγονται και «σταυράτα».¹⁸

Εξετάζοντας τα προσκυνητάρια που σημαδεύουν τα όρια του χωριού, καθώς κι αυτά που σημαδεύουν τους δρόμους στην περιοχή του, δύο είναι κυρίως τα σημεία που θα πρέπει να προσέξουμε: 1) την αρχιτεκτονική τους μορφή και πώς διαφέρει από τόπο σε τόπο, και 2) την τελετουργική μορφή που συνδέεται με την ίδρυσή τους, ή όποια θα μās αποκαλύψει και τη σημασία τους.

Σημειώσαμε ήδη πως τα προσκυνητάρια που βρίσκονται στις εισόδους του χωριού το όριζουν από τα τέσσερα σημεία του όριζοντα· μπορεί να είναι τέσσερα κι αυτά, έτσι ώστε να σχηματίζουν το σημείο του σταυρού, ή και περισσότερα, έτσι ώστε να δημιουργούν ένα κύκλο:

«Το χωριό Άγιος Γεώργιος (άλλοτε Τσούρχλι) στην Δυτική Μακεδονία και προς Β. των Γρεβενών, περιβάλλεται από 9 εικονοστάσια (Άγ. Παρασκευής, Άγ. Άρσαλιās (δηλ. Ρουσαλιās = Μεσοπενητηκοστής), Άγ. Ζώνης, Άγ. Βαρβάρας και Άγ. Τριάδος)... από τα εικονοστάσια αυτά στην άρχη έγιναν 4, στα 4 σημεία του όριζοντα και σε σημείο σταυρού, και στη συνέχεια πολλά σε κύκλο γύρω από το χωριό... έτσι το χωριό είναι περιζωσμένο γύρω-γύρω από τους Άγιους».¹⁹

«Το Μελισσοχώρι (Μπάτζια) δεν απέχει από τη Θεσσαλονίκη ούτε 20 χιλιόμετρα. Και όμως πριν 50 χρόνια λίγοι από τους κατοίκους γνώριζαν από κοντά το Κάστρο (Θεσσαλονίκη) και πολύ λιγότερο τα παιδιά...

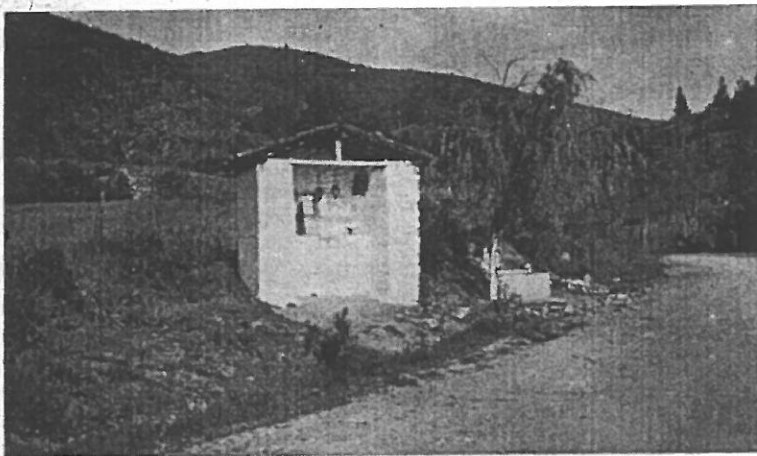
... Γύρω από το χωριό σαν μιὰ ζώνη προφυλακτική, δίπλα στους κυριότερους δρόμους που οδηγούν σ' αυτό, υπάρχουν έννεα παρεκκλήσια προς τιμήν: 1) του Άγιου Γεωργίου, 2) του Άγιου Άθανασίου, 3) του Άγιου Εύσταθίου, 4) του Άγιου Κωνσταντίνου, 5) της Αγίας Παρασκευής, 6) του Γενεθλίου της Θεοτόκου (Παναγούδα), 7) του Άγιου Διονυσίου, 8) του Προφήτου Ηλιοῦ, και 9) του Άγιου Δημητρίου. Αυτά χτίστηκαν από εύσεβείς κατοίκους, οι όποιοι είτε έλαβαν βοήθεια από τον Άγιο σε στιγμές δύσκολες, είτε είδαν αυτόν στο όνειρό τους. Γυναίκες του χωριού φροντίζουν για το ταχτικό άσπρισμά τους και καθάρισμα και για το καθημερινό άναμμα του καντηλιού τους. Είναι παρηγοριά κι έλπίδα για το νυκτερινό διαβάτη, σαν αντίκριζει το άμυδρο φῶς του καντηλιού μέσα στο σκοτάδι της νύχτας...».²⁰

Τα χωριά που έγγράφονται μ' αυτόν τον τρόπο στον χώρο, είτε δηλαδή με μιὰ κυκλική ζώνη από παρεκκλήσια είτε με τέσσερα προσκυνητάρια στα τέσσερα σημεία του όριζοντα σε σχήμα σταυρού, λέγονται σε πολλά μέρη «σταυρωμένα χωριά», και θεωρούνται άπρόσβλητα από επιδημίες, και κυρίως από τη χολέρα και την εύλογιά, που σάρωναν τις χώρες της Όθωμανικής Αυτοκρατορίας ως τα τέλη του 19. αιώνα. Το «σταύρωμα» ωστόσο των χωριών, όπως έλεγαν, δεν γινόταν μονάχα με εικονοστάσια, αλλά και με άλλα σημάδια του τόπου, όπως μαρτυρεί ή παρακάτω περιγραφή από την άνατολική Θράκη.

«Ήτανε και χωριά σταυρωμένα που δέν πάθαιναν μεγάλη αρρώστια· ή Τζετώ ήτανε σταυρωμέν' από αγιάσματα πουχε τριγύρω: Τ' αϊ Θανάση, τ' αϊ Γιώργη, τ' αϊ Νικόλα, τ' αϊ Λιά, τής αγίας Κυριακής, τ' αϊγιο 'Ανάργυροι κι απ' τὰ δυο αγιάσματα τής αγίας Παρασκευής.

Η 'Αμυδαλιά ήτανε σταυρωμέν' από δυο μωσχάρια που γεννήθ'κανε τόσο μεγάλα που τὰ ἔζεψαν στο ζυγό κ' ἔκαμαν τὸν γύρο τοῦ χωριοῦ, μόνε ἕνα λίγο μέρος δὲ μπόρεσαν νὰ κάμνε και γι' αὐτὸ ἡ ἀρρώστια ἔμπαινε μονάχα 'πο κεῖ.

Οἱ Καστανιές ἔκλειναν μὲ ἑπτὰ ὑψωμένα δέντρα. Γύρω στο χωριό, ἔξω 'πο τὰ σπίτια, ήτανε ἑπτὰ μεγάλα δέντρα παλιά, χρονίσια, τὸ ἕνα μακρὸν 'πο τ' ἄλλο, τρεῖς καρυδιές, δυο καστανιές, μιὰ ἀσκαμιὰ και μιὰ βαλανιδιά. Ὅταν ἀκούονταν ἀρρώστια στὰ χωριά, γιὰ νὰ μὴ πάγη στὶς Καστανιές, ἔκαμαν ἀγρυπνία στὴν ἐκκλησία, τὸ πρωτὶ διάβαζαν λειτουργία, ὕστερα ἔβγαζαν τὶς μεγάλες εἰκόνες τής ἐκκλησίας, τὰ σίγνα (= λάφαρα, ἀπὸ τὸ λατ. signum) και μὲ ψαλμουδιές ἔκαμαν ὄλο τὸ γύρο ἀπόξω στο χωριό. Κάμνοντας τὸ γύρο θὲ νὰ σταθοῦνε στο κάθε δέντρο, ὁ παπὰς μ' ἕνα μαχαιράκι ἔβγαζε ἕνα στρογγυλὸ ἀπ' τὸν κορμὸ τοῦ δέντρου, ἔβαζε μέσα λίγο ὑψωμα, ἀπὸ πάνω ἔβαζε τὸ κομματάκι τὸ ξύλο και τὸ βούλωνε μὲ κερὶ. Ὑστερα θὲ νὰ πᾶνε στὴν ἐκκλησία, και 'κεῖ σκόρπιζε ὁ κόσμος.



Προσκυνητῆρι στο δρόμο ἀπ' τὸ Γομάτι πρὸς τὴ Μεγάλη Παναγιά τής Χαλκιδικῆς. Ἡ μορφή αὐτὴ τοῦ ἀνοιχτοῦ (ἐν παραστάσι) παρεκκλησιοῦ εἶναι χαρακτηριστικὴ τής περιοχῆς· σ' αὐτὴν ἀποτυπώνεται ἡ ἀρχιτεκτονικὴ σύλληψη τοῦ τοπίου, ὅπως διαμορφώθηκε ἐδῶ.

Ἔτσι ἔκλεινε τὸ χωριό: μὲ τὶς χάρες, μὲ τὴ δύναμη τοῦ Θεοῦ και μὲ τὴν πίστη που εἶχαν, ἡ ἀρρώστια δὲν πήγαινε».²¹

Τὰ ἔθιμα αὐτά, ὅπως και τὰ ἀνάλογά τους σὲ ἄλλες ἐλληνικὲς περιοχές, ἔχουν σκοπὸ νὰ προστατεύσουν τὸ χωριὸ ἀπὸ τὴν ἀρρώστια ἢ ἄλλο κακό, κλείνοντάς το σ' ἕνα μαγικὸ κύκλο — ἀν τὰ καταφέρουν και τὸν κλείσουν καλά, τότε εἶναι ἐξασφαλισμένοι μέσα. Ὁ μαγικὸς αὐτὸς κύκλος, που ἐγγράφεται στὸν χῶρο εἴτε μὲ πραγματικὴ περιήρηση²² τής περιοχῆς τοῦ χωριοῦ — μὲ ζῶα θαυμαστά στὸν ζυγό, ὅπως εἶδαμε παραπάνω — εἴτε, συνηθέστερα, μὲ ἀπλὴ περιφορὰ τῶν εἰκόνων τής ἐκκλησίας (ἢ τοῦ Ἐπιταφίου) στὰ ὄρια τοῦ χωριοῦ, ἔτσι ὥστε νὰ κλείσει ὁ κύκλος, δὲν γίνεται μονάχα σὲ ἔκτακτες περιστάσεις (σὲ περίπτωση ἐπιδημίας λ.χ.), ἀλλὰ και σὲ τακτὲς ἡμέρες τοῦ χρόνου, διαφορετικὲς γιὰ τὴν κάθε περιοχὴ (ἄλλοῦ γίνεται τὶς ἀποκριές, ἄλλοῦ τὴ δευτέρη ἡμέρα τοῦ Πάσχα κτλ.) Σὲ ὀρισμένα μέρη τὸ ἔθιμο



Ἔνα χαρακτηριστικὸ ἀρχιτεκτονικὸ σύνολο στὰ ὄρια τοῦ χωριοῦ Νεοχώρι Χαλκιδικῆς: τὸ ἔξωκκλήσι, ἡ βρύση, τὸ προσκυνητῆρι που σημαδεύει στο δρόμο (τὸν παλιὸ) τὴν πρόσβαση στο ἔξωκκλήσι.

ονομάζεται «γκαίνιασμα» (έγκαινίασμα) του χωριού²³ και το όνομα δηλώνει ότι στη συνείδηση των ανθρώπων πρόκειται για μίαν επανάληψη της αρχικής εκείνης πράξης, με την οποία οι πρώτοι κάτοικοι του χωριού ξεχώρισαν τη γη τους, της έδωσαν κοινωνική υπόσταση, την εξανθρώπισαν, καθαγιαζοντάς την. Τα σημάδια αυτού του καθαγιασμού — τα έφτα «ύψωμένα» δέντρα στην περίπτωση του χωριού Καστανιά, τα προσκυνητάρια που περιβάλλουν τα άλλα χωριά — είναι τα σταθερά δρόσημα του χωριού που επιβλέπουν τις σχέσεις του με τον έξω κόσμο: καθώς στέκονται στην είσοδο του χωριού ή, για να το πούμε αλλιώς, με το να επιβλέπουν τους δρόμους που οδηγούν από το χωριό προς τον έξω κόσμο και αντίστροφα, τα σημάδια αυτά σχηματίζουν ένα προστατευτικό κλοιό γύρω από το χωριό, προφυλάγοντάς το από επίβουλους επισκέπτες.

Τα προσκυνητάρια λοιπόν σημαδεύουν τα όρια του οικισμού· όριζουν, με άλλα λόγια, τις διαστάσεις του μήκους και του πλάτους του. Ο οικισμός όμως είναι τριοδιάστατος, γιατί τα σπίτια έχουν και ύψος. Το όριο ύψους του χωριού καθορίζεται κι αυτό από ένα σημάδι του τόπου με σταυρό, επομένως ένα σημάδι που ανήκει επίσης στον τομέα του θείου: την εκκλησία του χωριού, και μάλιστα τον σταυρό που σημαδεύει την κορυφή της, ή — κάπως ψηλότερα αλλά και μεταγενέστερα — τον σταυρό στην κορυφή του καμπαναριού.

*«Στο χωριό Χούλον (της Κύπρου) υπάρχει η πρόληψη πως η Παναγία δυσαρεστείται αν κάποιος κτίση διώροφο σπίτι, που να είναι πιο ψηλό από το κωδωνοστάσιο της εκκλησίας».*²⁴

Πρέπει ωστόσο να σημειώσουμε ότι στα παλιά χωριά ή εκκλησία βρίσκεται κατά κανόνα στο ψηλότερο σημείο του χωριού, κι έτσι ο περιορισμός του ύψους επιβάλλεται πιο πολύ από τη φύση και λιγότερο από τη δεισιδαιμονία. Στην προσπάθειά μας για τη διατήρηση της γνησιότητας του ελληνικού τοπίου κάθε όψη του χωριού, στην οποία διαφαίνεται η σχέση σπιτιών και εκκλησίας, έχει μεγάλη σημασία, γιατί σ' αυτήν αποτυπώνεται, βασικά, η αισθητική αντίληψη του χτισμένου χώρου.

Η εκκλησία του χωριού, σαν σημάδι του τόπου, έχει βέβαια και άλλες σημασίες, πέρα από το να είναι το όριο

ύψους του οικισμού· ή σπουδαιότερη είναι ότι σημαδεύει τον δημόσιο, σε αντίθεση με τον ιδιωτικό χώρο.²⁵ Όπως τα έξωκλήσια που χτίζονται, καθώς είδαμε, επάνω στο νερό, για να εξασφαλίσουν τη δημόσια χρήση του, έτσι και η εκκλησία, που ο αυλόγυρός της επεκτείνεται συχνά προς την πλατεία του χωριού, σημαδεύει τον κοινοτικό χώρο — και όχι μόνον τον σημαδεύει, αλλά, στη διάρκεια της τουρκοκρατίας, ουσιαστικά τον κατέχει: η εκκλησία είναι ο ιδιοκτήτης των κοινοτικών χώρων, είτε πρόκειται για οικόπεδα μέσα στο χωριό, είτε για βοσκοτόπια, που γι' αυτόν ακριβώς τον λόγο λέγονται «βακούφικα» και η διαχείριση των προσόδων τους γίνεται από το εκκλησιαστικό συμβούλιο.

Μια άλλη σημασία της ένοριακής κυρίως εκκλησίας είναι ότι μαρτυρεί κίνηση των κατοίκων στον χώρο και στον χρόνο. Στα μεγαλύτερα χωριά και στις κωμοπόλεις, όπου υπάρχουν περισσότερες από μία εκκλησίες, ή θέση τους μέσα στον οικισμό και η χρονολογία τους είναι σημαντικές ένδειξεις για την ιστορία του τόπου. Στα περισσότερα χωριά ή παλιότερη εκκλησία είναι η εκκλησία του νεκροταφείου. Αυτό μπορεί να σημαίνει δύο πράγματα: ή ότι το χωριό μετακινήθηκε από την αρχική του θέση κοντά στο νεκροταφείο προς το σημερινό κέντρο του χωριού — όποτε θα πρέπει να υποθέσουμε ότι άλλοτε το νεκροταφείο ήταν απλώς ο αυλόγυρος της εκκλησίας, όπου το χωριό έθαβε τους νεκρούς του, πριν έκδοθει ο νόμος για τα νεκροταφεία²⁶ — ή ότι το χωριό δεν μετακινήθηκε, αλλά σε κάποια εποχή επεκράτησε ή συνήθεια να χτίζεται η εκκλησία στο κέντρο του χωριού, όποτε η παλιά εκκλησία, που βρισκόταν στο ύψωμα και σε μέρος, κατά κανόνα όχυρό, έμεινε ως εκκλησία του νεκροταφείου. Η αλήθεια είναι ότι σε πολλά παλιά χωριά παρατήρησα ότι η εκκλησία τους βρίσκεται πραγματικά σε τέτοιο όχυρο μέρος πράγμα που συνηγορεί για τη δεύτερη υπόθεση, χωρίς ωστόσο να αποκλείεται — ανάλογα και με τις ιστορικές τύχες της κάθε περιοχής — και η πρώτη.