

# ΕΥΡΩΠΑΪΚΗ ΚΟΙΝΩΝΙΚΗ ΠΟΛΙΤΙΚΗ, ΠΟΛΙΤΙΣΜΟΣ ΚΑΙ ΝΕΟΛΑΙΑ



**Διαλέξεις 1-2**

**Δρ Σοφία Μπουτσιούκη**

Τμήμα Διεθνών και Ευρωπαϊκών Σπουδών  
Πανεπιστήμιο Μακεδονίας

# ΚΟΙΝΩΝΙΚΗ ΠΟΛΙΤΙΚΗ

Η συλλογική κοινωνική πράξη, η οποία είναι προσανατολισμένη στην από κοινού εξασφάλιση των συνθηκών διευρυμένης αναπαραγωγής της συνολικής κοινωνίας.

---

Η κοινωνική πολιτική αποτελεί την οργανωμένη παρέμβαση του κράτους ή του εκάστοτε φορέα άσκησης εξουσίας, η οποία μέσα από την αναγνώριση και την κάλυψη **αναγκών**- σε ατομικό και συλλογικό επίπεδο- στοχεύει στη ρύθμιση της κοινωνικής αναπαραγωγής και στην εξασφάλιση της κοινωνικής συνοχής και ειρήνης.

---

**ΚΟΙΝΩΝΙΚΟ ΚΡΑΤΟΣ:** Το κράτος το οποίο μεριμνά και ενδιαφέρεται για το επίπεδο διαβίωσης, παροχών και κοινωνικής μέριμνας, αλλά και για τις σχέσεις μεταξύ των ατόμων της κοινωνίας.

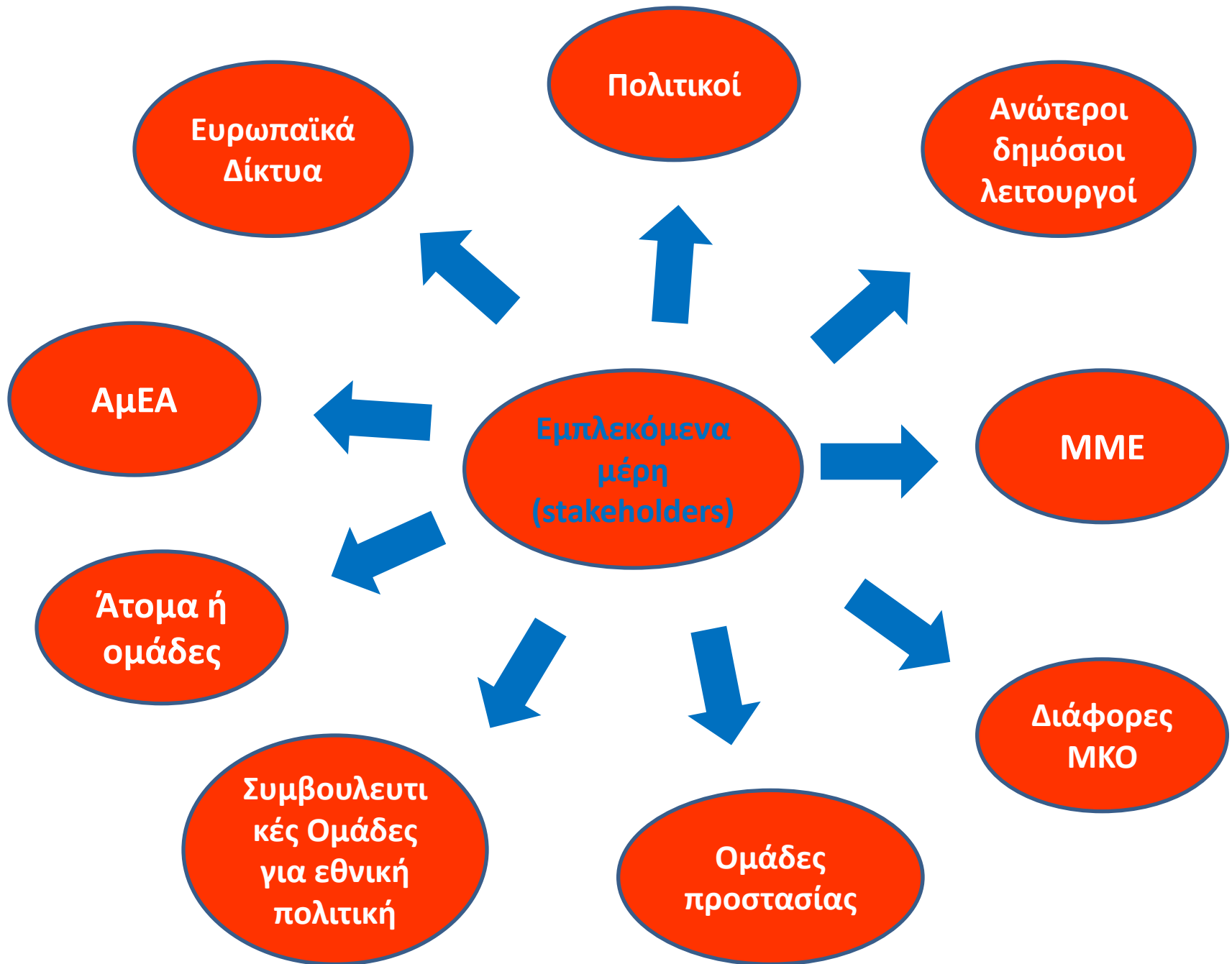
Η έννοια της “κοινωνικής πολιτικής” μπορεί να αναφέρεται σε:

α. Πολιτικές που εφαρμόζονται από τις κυβερνήσεις για την εξασφάλιση της ευημερίας και της κοινωνικής προστασίας των πολιτών → κοινωνικές υπηρεσίες, κράτος ευημερίας.

β. Τρόπους ανάπτυξης της ευημερίας σε μία κοινωνία → στα μέσα προώθησης της ευημερίας και στις κοινωνικοοικονομικές συνθήκες που επηρεάζουν την ανάπτυξη ευημερίας.

γ. Ακαδημαϊκή μελέτη του θέματος.

*Ο ορθολογισμός της κοινωνικής πολιτικής εξασφαλίζεται μέσω της ουσιαστικής ενότητας μεταξύ σκοπών, μέσων και συνεπειών.*



# Η Ανάγκη είναι μία κινητήρια δύναμη που απαιτεί (ή επιβάλλει) ορισμένη δράση με στόχο την ικανοποίησή της

Η ανθρώπινη συμπεριφορά χαρακτηρίζεται από διαρκή προσπάθεια ικανοποίησης των αναγκών.

Οι ανάγκες διακρίνονται για 3 ιδιότητες:

α) **Εξέλιξη**: διαφοροποίηση των αγαθών που χρησιμοποιούνται για την ικανοποίηση της ίδιας ανάγκης.

β) **Πολλαπλασιασμός**: διαρκής δημιουργία νέων αναγκών.

Οι ιδιότητες (α) και (β) υπάρχουν λόγω:

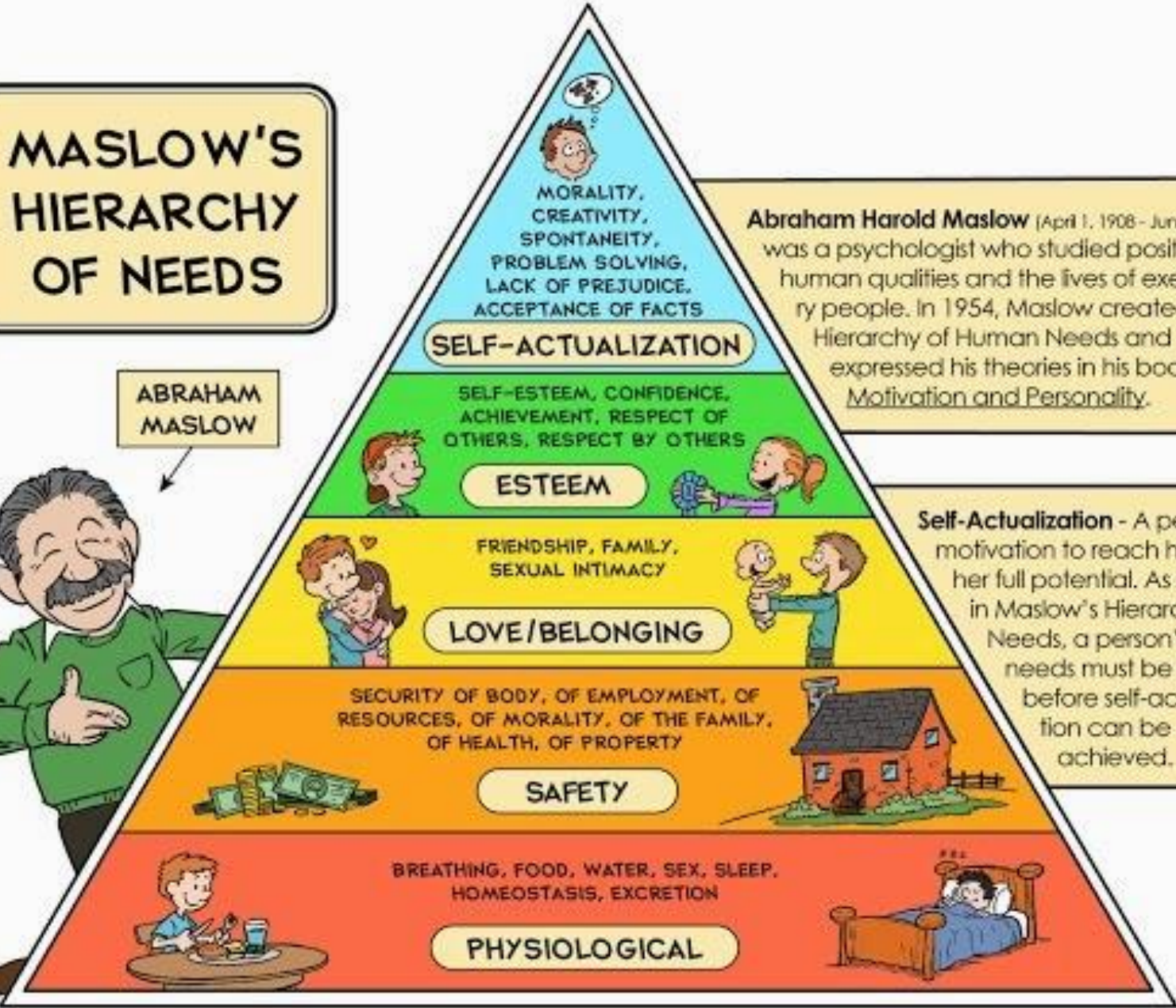
- της τεχνολογίας (που συνεχώς δημιουργεί νέα προϊόντα).
- της μίμησης
- της συνήθειας
- της διαφήμισης, που οδηγεί στην “υπερκατανάλωση”.

γ) **Κορεσμός**: πλήρης ικανοποίηση μίας ανάγκης για κάποια χρονική περίοδο μετά από την κατανάλωση μίας συγκεκριμένης ποσότητας ενός αγαθού. Συνήθως είναι προσωρινός, διότι η ανάγκη επανέρχεται σε άλλη χρονική περίοδο.

Εξαιτίας αυτών των ιδιοτήτων οι ανάγκες είναι “απεριόριστες” και “ακόρεστες”.

# MASLOW'S HIERARCHY OF NEEDS

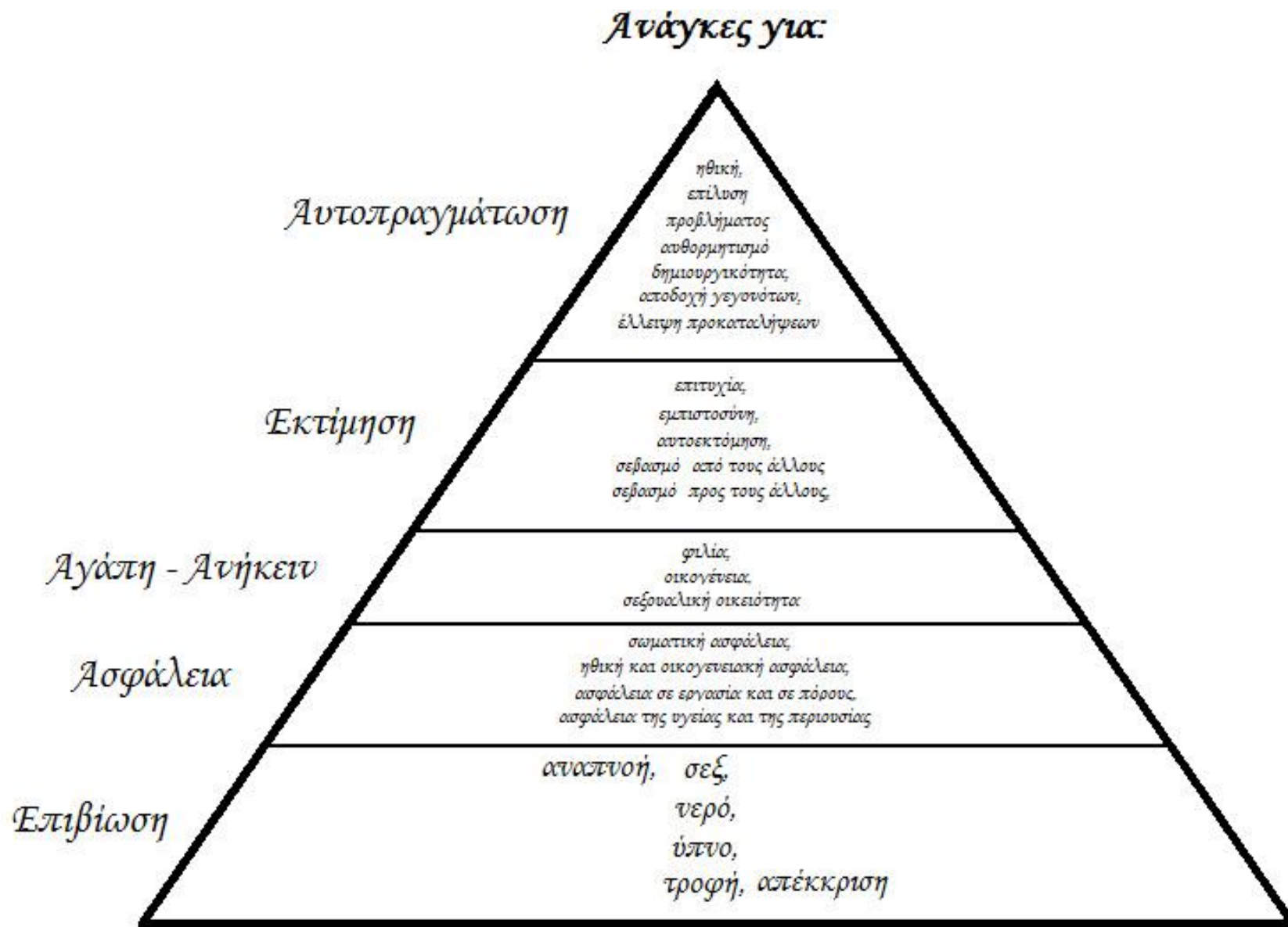
ABRAHAM MASLOW



**Abraham Harold Maslow** (April 1, 1908 – June 8, 1970) was a psychologist who studied positive human qualities and the lives of exemplary people. In 1954, Maslow created the Hierarchy of Human Needs and expressed his theories in his book, *Motivation and Personality*.

**Self-Actualization** - A person's motivation to reach his or her full potential. As shown in Maslow's Hierarchy of Needs, a person's basic needs must be met before self-actualization can be achieved.

# Πυραμίδα του Maslow



# Ιεράρχηση αναγκών – Πυραμίδα του Maslow

- **Φυσιολογικές/Βιολογικές Ανάγκες:** οι πλέον βασικές που είναι απαραίτητες για την επιβίωση (π.χ. ανάγκη για νερό, αέρα, τροφή και ύπνο).
- **Ανάγκες Ασφάλειας:** ανάγκη για ασφάλεια και προστασία. Είναι σημαντικές για την επιβίωση, αν και δεν είναι τόσο «απαιτητικές» όσο οι φυσιολογικές/βιολογικές ανάγκες (π.χ. επιθυμία για σταθερή απασχόληση, φροντίδα υγείας, ικανοποιητική στέγαση, ασφαλέστερες κοινότητες).
- **Κοινωνικές Ανάγκες/Ανάγκες Κοινωνικής Αποδοχής:** ανάγκες για την ικανοποίηση του αισθήματος του ανήκειν, της αγάπης και της οικειότητας/στοργής και συντροφικότητας (π.χ. φίλιες, ρομαντικές σχέσεις, οικογενειακές σχέσεις, συμμετοχή σε κοινωνικές, κοινοτικές ή/και θρησκευτικές ομάδες).
- **Ανάγκες Αυτοεκτίμησης:** περιλαμβάνουν όλα τα στοιχεία που έχουν αντίκτυπο στην αυτοεκτίμηση, την προσωπική αξία, την κοινωνική αναγνώριση και το αίσθημα επιτυχίας.
- **Ανάγκες Αυτοπραγμάτωσης:** βρίσκονται στο υψηλότερο επίπεδο στην ιεράρχηση των αναγκών. Η αυτοπραγμάτωση οδηγεί στην αυτοαντίληψη σχετικά με τις προσωπικές δυνατότητες, δίνει μεγάλη προτεραιότητα στην προσωπική ανάπτυξη και στο έντονο ενδιαφέρον για την εκπλήρωση των δυνατοτήτων και ικανοτήτων του ατόμου.



# Ανάγκη

Η ανάγκη ως απαίτηση για υπηρεσία αναφέρεται:

- στα είδη των προβλημάτων που αντιμετωπίζουν τα άτομα.
- στις απαιτήσεις για ορισμένα είδη ανταπόκρισης στα προβλήματα.
- στη σχέση ανάμεσα στα προβλήματα και τους διαθέσιμους τρόπους ανταπόκρισης σε αυτά.

**Πεδία  
κοινωνικών  
αναγκών**

Φτώχεια

Οικογένεια

Κοινωνικός αποκλεισμός

Υγεία

Ανεργία

Τρίτη ηλικία

Απασχόληση

Παιδική μέριμνα

Στέγαση

Ψυχικές ασθένειες

Μαθησιακές δυσκολίες

Ασφάλιση

Φυσικές / σωματικές αναπηρίες

# Αξίες στην κοινωνική πολιτική



# 1. Ατομική και κοινωνική ευημερία

Αναφέρεται σε:

- **ανάγκες** → τα αγαθά που πρέπει να έχουν οι άνθρωποι
- **συμφέροντα** → τα πράγματα που είναι καλά για τους ανθρώπους
- **επιθυμίες** → τα πράγματα που οι άνθρωποι επιλέγουν για τον εαυτό τους

## Ατομική

Συνδέεται σε μεγάλο βαθμό με την περιουσία των ατόμων.

## Κοινωνική

Συνδέεται με τα συμφέροντα των ατόμων μέσα στις ομάδες. Αυτά δεν είναι απαραίτητα ίδια με εκείνα των μεμονωμένων ατόμων.

*Ατομική και κοινωνική ευημερία αλληλοσυγκρουόμενες και συγκλίνουσες ταυτόχρονα.*

## 2. Αλληλεγγύη

Αμοιβαία δέσμευση προσφοράς των ατόμων στο κοινό καλό.

Αλληλεγγύη  $\Leftrightarrow$  ανταποδοτικότητα

Τα άτομα ανταποδίδουν:

- ❖ για κάτι συγκεκριμένο που έλαβαν
- ❖ επειδή έλαβαν κάτι στο παρελθόν (γενικά)
- ❖ επειδή αναμένουν να λάβουν κάτι στο μέλλον (γενικά)

### 3. Δικαιώματα

Κανόνες με τους οποίους προστατεύουμε τις ελευθερίες ή επιβάλλουμε καθήκοντα/υποχρεώσεις στα άτομα.

#### Περιεχόμενο:

**νομικό** ⇒ υποστηρίζονται από νομικές κυρώσεις

**ηθικό** ⇒ υποστηρίζονται από ηθικές αξιώσεις

#### Χαρακτήρας:

**γενικός** ⇒ εφαρμόζονται σε όλους

**ειδικός** ⇒ εφαρμόζονται μόνο σε ορισμένα άτομα

## 4. Δικαιοσύνη

Δικαιοσύνη  $\Leftrightarrow$  Ισότητα

Οι άνθρωποι δε θα πρέπει να αντιμετωπίζονται διαφορετικά χωρίς λόγο.

**Πλάτων:** δικαιοσύνη  $\rightarrow$  αυτό που είναι καλό, σωστό και επιθυμητό.

**Αριστοτέλης:** δικαιοσύνη  $\rightarrow$  αρχή για αναλογική δράση διαφορετικού κάθε φορά χαρακτήρα.

(κοινωνική δικαιοσύνη, διορθωτική δικαιοσύνη, διανεμητική δικαιοσύνη)

## 5. Ελευθερία

Το άτομο πρέπει να είναι ελεύθερο από περιορισμούς για να δράσει.

*Η ελευθερία των ατόμων καθορίζεται με βάση παραμέτρους διαφοροποιούμενες χωροχρονικά, ιδεολογικά, πολιτικά, κοινωνικοοικονομικά.*

- τα άτομα πρέπει να μπορούν να κάνουν μια επιλογή.
- τα άτομα δεν πρέπει να παρεμποδίζονται.
- τα άτομα πρέπει να μπορούν να ενεργούν.

Ατομικιστές: η ελευθερία εξαρτάται από την ανεξαρτησία ατόμου ⇒ το κράτος πρόνοιας υπονομεύει την ανεξαρτησία → ελευθερία

#

Κοινωνικό μοντέλο ελευθερίας: η ελευθερία βασίζεται στην αλληλεξάρτηση ⇒ τα άτομα πρέπει να έχουν την εξουσία για να κάνουν τις επιλογές τους μέσα στην κοινωνία

↓

- Η φτώχεια ακυρώνει την ελευθερία.
- Η κοινωνική πρόνοια ενδυναμώνει τα άτομα και προάγει την ελευθερία τους.

## 6. Δημοκρατία

Αναφέρεται σε:

*Ένα σύστημα διακυβέρνησης*

(αντιπροσωπευτική δημοκρατία: σύστημα εκλεγμένης κυβέρνησης)

*Ένα σύστημα λήψης αποφάσεων*

(συμμετοχική ή άμεση δημοκρατία: το δικαίωμα απόφασης παρέχεται στους ανθρώπους που επηρεάζονται από αυτή)

*Σε μια κοινωνία στην οποία τα άτομα έχουν δικαιώματα*

(φιλελεύθερη δημοκρατία: αποδέχεται ψήφο πλειοψηφίας μόνο επειδή η πλειοψηφία σχηματίζεται από τη συμφωνία ενός συνόλου μειοψηφιών)



## **Κοινωνική πολιτική**

**Δύο επίπεδα αλληλεξαρτώμενα**



**Επίπεδο της αγοράς εργασίας**

**(σχέσεις κοινωνίας-  
οικονομίας)**

**Επίπεδο των πρακτικών του κράτους  
ευημερίας**

**(σχέσεις παραγωγής-κατανάλωσης  
αγαθών/υπηρεσιών)**

# Κοινωνική Πολιτική και Κοινωνική Ευημερία. Λειτουργικό πλαίσιο

ΑΓΟΡΑ ΕΡΓΑΣΙΑΣ	ΚΟΙΝΩΝΙΚΗ ΕΥΗΜΕΡΙΑ
<p data-bbox="330 139 707 165"><u>Μακροοικονομική Διοίκηση</u></p> <ul data-bbox="73 182 459 396" style="list-style-type: none"> <li>• δημοσιονομική</li> <li>• νομισματική</li> <li>• συναλλαγματικές ισοτιμίες</li> <li>• εμπορική πολιτική</li> <li>• μισθοί και πολιτική τιμών</li> </ul>	<p data-bbox="1267 139 1566 165"><u>Κοινωνικές Υπηρεσίες</u></p> <ul data-bbox="973 182 1619 354" style="list-style-type: none"> <li>• πρωτοβάθμια και δευτεροβάθμια εκπαίδευση</li> <li>• σύστημα δημόσιας υγείας</li> <li>• προσωπικές κοινωνικές υπηρεσίες</li> <li>• πολιτική νοικοκυριών</li> </ul>
<p data-bbox="85 421 948 446"><u>Ενεργή Πολιτική Αγοράς και Ανάπτυξης Ανθρώπινου Δυναμικού</u></p> <ul data-bbox="73 464 475 678" style="list-style-type: none"> <li>• υπηρεσίες αγοράς εργασίας</li> <li>• περιφερειακή πολιτική</li> <li>• τριτοβάθμια εκπαίδευση</li> <li>• δια βίου κατάρτιση</li> <li>• εργασιακή εμπειρία</li> </ul>	<p data-bbox="1238 421 1595 446"><u>Κοινωνικές Μεταβιβάσεις</u></p> <ul data-bbox="973 464 1431 678" style="list-style-type: none"> <li>• κοινωνική ασφάλιση</li> <li>• κοινωνική βοήθεια</li> <li>• διάφορες μεταβιβάσεις</li> <li>• φορολογικές δαπάνες</li> <li>• μερικές επιδοτήσεις παραγωγών</li> </ul>
<p data-bbox="374 721 662 746"><u>Βιομηχανικές Σχέσεις</u></p> <ul data-bbox="73 763 459 892" style="list-style-type: none"> <li>• συνολική διαπραγμάτευση</li> <li>• βιομηχανική δημοκρατία</li> <li>• κοινωνικός διάλογος</li> </ul>	<p data-bbox="1251 721 1582 746"><u>Οικογενειακές Πολιτικές</u></p> <ul data-bbox="973 763 1792 892" style="list-style-type: none"> <li>• προσχολική εκπαίδευση και υπηρεσίες για λοιπή φροντίδα</li> <li>• κοινωνικές μεταβιβάσεις για όσους φροντίζουν</li> <li>• μητρικά/πατρικά και οικογενειακά επιδόματα και παροχές</li> </ul>
<p data-bbox="297 921 739 946"><u>Συνθήκες και Όροι Απασχόλησης</u></p> <ul data-bbox="73 963 552 1135" style="list-style-type: none"> <li>• υγεία και ασφάλεια στην εργασία</li> <li>• ελάχιστος μισθός</li> <li>• εργασιακά δικαιώματα</li> <li>• ώρες εργασίας</li> </ul>	
<p data-bbox="181 1163 857 1189"><u>Οικονομική Διάκριση και Κοινωνικός Αποκλεισμός</u></p> <ul data-bbox="73 1206 813 1378" style="list-style-type: none"> <li>• πολιτική κατά των διακρίσεων</li> <li>• πολιτική ίσων ευκαιριών</li> <li>• τυπικό θεσμικό πλαίσιο ανάπτυξης της απασχόλησης</li> <li>• προγράμματα κοινωνικής δραστηριοποίησης.</li> </ul>	

# Τρόποι προσέγγισης της κοινωνικής οργάνωσης

## 1) Κοινωνική δομή

Η δομή των κοινωνιών βασίζεται στο γεγονός ότι οι σχέσεις των ατόμων ακολουθούν σταθερά μοτίβα: *Οικογένεια – Εργασία – Έθνος*

## 2) Κοινωνική διαστρωμάτωση

Αναφέρεται στους διαφορετικούς τρόπους κατάταξης των ατόμων σε μια κοινωνική οργάνωση: *Τάξη – Status – Εξουσία*

## 3) Κοινωνική διαφοροποίηση

Κατανομή των μελών ενός κοινωνικού συνόλου κατά θέσεις και ρόλους.

## Κοινωνική δομή – (i) Οικογένεια

- ‘Τυπική’ πυρηνική οικογένεια (πατέρας, μητέρα, παιδιά): κύριος αποδέκτης κοινωνικών πολιτικών (π.χ. επιδόματα παιδιού, εκπαίδευσης και παιδικής φροντίδας).
- Εμφάνιση νέων μορφών οικογένειας: μονογονεϊκή (λόγω διαζυγίου ή ατομικής επιλογής) - χωρίς παιδιά (νοικοκυριά ηλικιωμένων ατόμων, ζευγαριών που καθυστέρησαν ή δεν κατάφεραν να αποκτήσουν παιδιά, ανεξαρτητοποιούμενων νέων).
- Κάθε κοινωνικό σύστημα ανάλογα με το αξιακό του υπόβαθρο, εφαρμόζει πολιτικές που ενδυναμώνουν κάποιες από αυτές τις μορφές, αποθαρρύνοντας – «τιμωρώντας» κάποιες άλλες.

Έτσι σε ορισμένες κοινωνίες λαμβάνοντας ως δεδομένη τη μη απασχόληση της γυναίκας θεωρείται ότι ο άνδρας συντηρεί την οικογένεια. Το σύστημα τείνει να συντηρηθεί προσαρμόζοντας τις παροχές του στην «κανονική» οικογένεια και ουσιαστικά «τιμωρώντας» κάθε απόκλιση από το «φυσιολογικό» (π.χ. ανύπαντρες μητέρες) με στέρηση κάποιων παροχών (π.χ. επιδόματα, φορολογικές ελαφρύνσεις) ή με επιδείνωση άλλων (π.χ. γραφειοκρατική επιβάρυνση, για να αποδειχθεί ότι πληρούνται οι αναγκαίες προϋποθέσεις για την λήψη υποστήριξης, νομικά και οικονομικά κωλύματα για διαζύγιο).

Σε άλλες περιπτώσεις η αντίληψη ότι τα ζευγάρια ζουν με χαμηλότερο κόστος από ό,τι τα μεμονωμένα άτομα συχνά οδηγεί στην ενίσχυση των πρώτων (νόμοι για τη συγκατοίκηση και αντιμετώπιση αυτών που ζουν μαζί σαν να είναι παντρεμένοι αποσκοπούν στην εξίσωσή τους με τα παντρεμένα ζευγάρια).

## Κοινωνική δομή – (ii) Εργασία

Συνήθως η δυνατότητα ενός ατόμου να συμμετάσχει στο σύστημα επιδομάτων ανεργίας, ασφάλισης υγείας και συνταξιοδότησης συνδέεται με ένα εργασιακό παρελθόν μόνιμου χαρακτήρα.

*==> 'τιμωρία' εργαζόμενων με παρελθόν "κακής συμπεριφοράς" (απεργοί ή απολυόμενοι για προκλητική συμπεριφορά).*

*==> δυσκολίες για άτομα με μερική ενσωμάτωση σε αγορά εργασίας*

*→ δυϊκό σύστημα αγοράς: μόνιμοι και ασφαλισμένοι εργαζόμενοι # υπόλοιποι (περιφερειακοί εργαζόμενοι με περιθωριακό ρόλο στην οικονομία που υποχρεούνται σε έξοδο από την αγορά ανάλογα με τους οικονομικούς κύκλους, ή επισφαλείς εργαζόμενοι, που κινούνται μεταξύ πλήρους και μερικής απασχόλησης και ανεργίας).*

## Κοινωνική δομή – (iii) Έθνος

Σύνολο ατόμων που συνδέονται με κοινή ιστορία, κουλτούρα και ταυτότητα.

- Η κοινωνική πολιτική συνδέεται με την άνοδο και την εδραίωση του έθνους-κράτους, αποσκοπώντας σε ενσωμάτωση των ατόμων και σε επίτευξη κοινωνικής συνοχής.
- Το έθνος αποτέλεσε και αίτιο κοινωνικού αποκλεισμού (αποκλεισμού από την ευημερία) ατόμων ή ομάδων, κυρίως μέσα από το φαινόμενο του εθνικισμού ==> επικρίσεις κατά του 'κράτους ευημερίας' (welfare state), επειδή δίνει την εντύπωση ότι περιορίζει την ευημερία σε μια ορισμένη ομάδα γεωγραφικά εντοπισμένη.
- Μετανάστευση (;) → Μετανάστες εξ ορισμού δεν ανήκουν σε μια κοινότητα ==> εξαιρούνται στην περίπτωση ενός συστήματος κοινωνικής προστασίας που βασίζεται στη συνεισφορά των πολιτών στη συλλογική ευημερία, ακόμη κι αν υπάρχουν αρκετοί πόροι προς διάθεση. Η οικονομική συμπεριφορά που θα υιοθετήσουν στο μέλλον για την εξασφάλιση ιδίων πόρων θα καθορίσει την κατοπινή τους πορεία.
- Μειονοτικές ομάδες (;) → άλλες υφίστανται κοινωνικό αποκλεισμό και διώξεις (όπως οι αθίγγανοι) και άλλες όχι. Σύνδεση με ρατσισμό.

## Κοινωνική διαστρωμάτωση - (i) Τάξη

- **Οικονομική θέση** (Max Weber) ➔ διαφοροποίηση μεταξύ ατόμων ή ομάδων ως προς την οικονομική θέση. Μπορεί να καθοριστεί και από τη θέση στην εργασία (εργασιακό status), από το είδος εισοδήματος που διαθέτουν (αμοιβές, μισθοί, επιδόματα) και από την κατοχή ή όχι ιδιόκτητου σπιτιού.
- **Παραγωγικές σχέσεις** (μαρξιστική άποψη) ➔ διαφοροποίηση μεταξύ ατόμων ανάλογα με το αν είναι ιδιοκτήτες των μέσων παραγωγής ή διαθέτουν («πωλούν») την εργασία τους. Παράλληλα εμφανίζονται και επιμέρους κοινωνικές τάξεις με περιθωριακό ρόλο στην αγορά εργασίας, όπως η μικρή μπουρζουαζία (ιδιοκτήτες μικρών καταστημάτων και επιχειρήσεων) και το λούμπεν προλεταριάτο (underclass).
- **Εργασιακό status** ➔ διαφοροποίηση μεταξύ ατόμων με βάση τη θέση που κατέχουν στην εργασία τους.



## Κοινωνική διαστρωμάτωση – (ii) Status (γόητρο)

Καθορίζεται με βάση την κοινωνική εκτίμηση που απολαμβάνουν τα άτομα και τα τοποθετεί σε διαφορετική κατάταξη (Weber) - όχι απαραίτητη σύνδεση με οικονομική ευημερία.

==> άτομα που ασκούν κοινωνικούς ρόλους με υψηλό status μπορεί να απολαμβάνουν υψηλής εκτίμησης, αλλά να έχουν περιορισμένους πόρους (π.χ. ιερωμένοι).

==> κοινωνικός στιγματισμός και περιθωριοποίηση όσων λαμβάνουν κοινωνικές παροχές και ενισχύσεις από το ίδιο το σύστημα που τους δημιούργησε. Π.χ. στίγμα απορίας (Νόμος για Φτώχεια, 19<sup>ος</sup> αι.)

==> αναγκαίος ο περιορισμός από το κοινωνικό κράτος των υποτιμητικών διαφοροποιήσεων μεταξύ των δικαιούχων κοινωνικών παροχών. Αυτοί ήδη έχουν χαμηλό αίσθημα αυτοεκτίμησης, άρα χαμηλό status.

## Κοινωνική διαστρωμάτωση – (iii) Εξουσία

Περιλαμβάνει τόσο την άμεση άσκηση δύναμης εξαναγκασμού όσο και την επιρροή και την επιβολή (κύρος) που κατανέμονται άνισα στα μέλη του κοινωνικού συνόλου.

### Τρία μοντέλα

**Πλουραλιστικό μοντέλο:** η δύναμη στα χέρια των πολλών έχει αφοπλιστεί και καμία ομάδα δε διαθέτει την αποκλειστική δυνατότητα να λαμβάνει ή να ανατρέπει αποφάσεις. Αυτό όμως δε σημαίνει ότι η εξουσία είναι ισότιμα κατανεμημένη σε όλα τα μέλη της κοινωνίας.

**Μοντέλο των ελίτ:** η εξουσία είναι συγκεντρωμένη στα χέρια ολίγων, μιας ομάδας ατόμων που μπορούν να λάβουν όλες τις απαραίτητες αποφάσεις (ελίτ εξουσίας). Άλλοι διακρίνουν ακόμη μικρότερες ομάδες, την οικονομική, την πολιτική, τη στρατιωτική, τη γραφειοκρατική, τη θρησκευτική, την κοινωνική και την τοπική ελίτ. Η αύξηση του αριθμού τους οδηγεί σε πλουραλισμό.

**Κορπορατικό (εταιρικό) μοντέλο:** η άσκηση εξουσίας αποτελεί εκδήλωση κυριαρχίας εκ μέρους καθιερωμένων εταιρικών συμφερόντων. Στην περίπτωση αυτή η εξουσία ασκείται μέσα από ένα πολύπλοκο ιεραρχικό σύστημα.

### 3) Κοινωνική διαφοροποίηση

Τα άτομα διαφοροποιούνται μεταξύ τους κοινωνικά ως κάτοχοι θέσεων και ως φορείς ρόλων.

- Διάφορα κριτήρια: βιολογικά χαρακτηριστικά του φύλου και της ηλικίας, καταμερισμός της εργασίας, κλπ.
- Μεγάλο μέρος σοβαρών κοινωνικών ζητημάτων συνδέονται με το φύλο.
- Στα περισσότερα κυρίαρχα μοντέλα ευημερίας γίνεται δεκτό ότι οι γυναίκες είναι εξαρτημένες από κάποιον άνδρα, που στηρίζει οικονομικά το νοικοκυριό.
- Επιδείνωση ανισοτήτων σε αμοιβές και συνθήκες εργασίας όταν επιβάλλεται ένα σύστημα κοινωνικής προστασίας, που τυπικά δεν εφαρμόζει διαφοροποιήσεις για τα δύο φύλα, ειδικά στην περίπτωση που οι γυναίκες δεν έχουν εξασφαλίσει εισόδημα στην ίδια βάση με τους άνδρες.

# Μοντέλα κοινωνικής πρόνοιας



## Α. Τυπολογία κοινωνικού κράτους του Titmuss

*Τρία μοντέλα πρόνοιας:*

→ Υπολειμματικό

→ Βιομηχανικό

→ Θεσμικό-αναδιανεμητικό μοντέλο

## 1) Υπολειμματικό μοντέλο (*residual*)

- ❑ Αρχή του laissez-faire.
- ❑ Κοινωνικές ανάγκες να αντιμετωπίζονται από οικογένεια και μηχανισμούς της αγοράς.
- ❑ Κρατική παρέμβαση μόνο σε περίπτωση μη επάρκειας.
- ❑ Επιλεκτικότητα στις κοινωνικές παροχές-αυστηρός έλεγχος .

Το υπολειμματικό μοντέλο αποσκοπεί σε:

- αποφυγή φαινομένων εξαθλίωσης
- παροχή σε όσους πραγματικά έχουν ανάγκη
- αποτροπή άσκοπης σπατάλης οικονομικών πόρων
- καλλιέργεια ατομικής πρωτοβουλίας και υγιούς ανταγωνισμού

σοβαρά μειονεκτήματα:

*Στιγματισμός όσων προσφεύγουν σε κοινωνικές υπηρεσίες.*

*Απλή θεραπεία (και όχι επίλυση) των κοινωνικών προβλημάτων.*

## 2) Βιομηχανικό μοντέλο (*industrial achievement-performance*)

- ❑ Κοινωνική πολιτική: βοηθητικός χαρακτήρας για αγορά.
- ❑ Κριτήρια η εργασία και η απόδοση σε αυτήν (προσόντα, παρεχόμενα κίνητρα για εργασία).
- ❑ Κοινωνική πολιτική → κοινωνική ασφάλιση - εκπαιδευτική πολιτική.

### 3) Θεσμικό-αναδιανεμητικό μοντέλο (institutional - redistributive)

- ❖ Αδυναμία των μηχανισμών της αγοράς για αντιμετώπιση κοινωνικών αναγκών.
- ❖ Καθολική κάλυψη έξω από τους αγοραίους μηχανισμούς.
- ❖ Προτάσσονται η συλλογική ευθύνη και η επίτευξη κοινωνικής συνοχής.
- ❖ Αναγκαιότητα πρόληψης των αιτίων κοινωνικών προβλημάτων.



#### Τρόποι επίτευξης:

- με αναδιανομή κοινωνικού προϊόντος.
- με μεταφορά πόρων σε κοινωνικά αδύναμους.

Απώτερος στόχος → επίτευξη της ισότητας των ατόμων.





## **B. Τυπολογία κοινωνικού κράτους του Espring-Andersen**

**Κριτήριο ο βαθμός απο-εμπορευματοποίησης της εργατικής δύναμης.**

*Τρία μοντέλα κράτους πρόνοιας:*

**→ Φιλελεύθερο**

**→ Συντηρητικό - κορπορατικό**

**→ Σοσιαλδημοκρατικό**

## 1) Φιλελεύθερο μοντέλο (*Liberal social policy*)

(π.χ. Η.Π.Α., Καναδάς, Ν. Ζηλανδία, Μ. Βρετανία, Ιρλανδία, Αυστραλία)

- Ευνοϊκή στάση έναντι της αγοράς – αντίθεση σε κρατικές ρυθμίσεις.
- Επιδότηση από κράτος μέσω αγοράς μετά από έλεγχο του εισοδήματος.
- Αποεμπορευματοποίηση της εργασίας ελάχιστα αναπτυγμένη.
- Παρεμβάσεις για περιορισμούς στην κοινωνική ασφάλιση και τις μεταβιβαστικές πληρωμές.



**Αναπαραγωγή των ανισοτήτων του πλούτου και των κοινωνικών ανισοτήτων.**

## **2) Συντηρητικό μοντέλο**

### ***(Conservative social policy)***

(π.χ. Γερμανία, Γαλλία, Ιαπωνία)

- Δικαίωμα σε κοινωνική προστασία βασίζεται στη δυνατότητα απασχόλησης του ατόμου και στην αρχή της ανταποδοτικότητας.
- Το κράτος υποκαθιστά την αγορά σε παροχή κοινωνικών υπηρεσιών.
- Αναδιανομή πόρων σε επίπεδο εργαζομένων και οικογένειας.
- Σύστημα ασφάλειας είτε στο σύνολο των εργαζομένων είτε σε ένα σύστημα εσωτερικά διαφοροποιημένο.
- Περιορισμένη αναδιανεμητική δράση του κράτους.

### **3) Σοσιαλδημοκρατικό / σκανδιναβικό μοντέλο**

#### ***(Social democratic social policy)***

(π.χ. Σουηδία, Νορβηγία, Αυστρία, Δανία).

- Πλήρης αποεμπορευματοποίηση των κοινωνικών παροχών.
- Άσκηση καθοριστικού αναδιανεμητικού ρόλου από το κράτος.
- Στόχος η εξασφάλιση πλήρους απασχόλησης και ισότητας.
- Καθολικές κοινωνικές παροχές απορρέουν από το δικαίωμα του πολίτη.
- Ιδιαίτερη βαρύτητα σε κοινωνική ασφάλιση, φροντίδα και κοινωνική προστασία.

# **Κριτική**

## **στο κοινωνικό κράτος**

## **Επιχειρηματολογία υπέρ του κοινωνικού κράτους (1)**

- ❖ Εξασφάλιση των βασικών αναγκών της ζωής θεμελιώδες ανθρώπινο δικαίωμα → ανεπίτρεπτο να εγκαταλείπονται άνθρωποι να υποφέρουν.
- ❖ Φιλανθρωπία και παροχή βοήθειας και υποστήριξης προς τους αδύναμους ηθικές υποχρεώσεις στην κουλτούρα πολλών λαών.
- ❖ Το ίδιο ποσό χρημάτων μπορεί να προσφέρει περισσότερη ευτυχία σε ένα φτωχό παρά σε ένα ευκατάστατο άτομο.
- ❖ Βασική αρχή σε πολλές θρησκείες η άποψη ότι η κοινωνική ευημερία είναι πιο σημαντική από την ατομική → ενθάρρυνση αλληλεγγύης και αγαθοεργιών.
- ❖ Οικονομικές λειτουργίες στα προγράμματα κοινωνικών παροχών.
- ❖ Μαζική «αγορά» υπηρεσιών από το κράτος προς όφελος των πολιτών πολύ συμφερότερη από την μεμονωμένη προμήθεια.

## **Επιχειρηματολογία υπέρ του κοινωνικού κράτους (2)**

- ❖ Κοινωνικές παροχές προωθούν εκπαίδευση, οικογένεια και εργασία.
  - ❖ Κοινωνικές παροχές σε άτομα χαμηλότερων εισοδημάτων μπορούν να περιορίσουν εγκληματική συμπεριφορά.
  - ❖ Αδυναμία του ιδιωτικού τομέα να αποφύγει αρνητικά φαινόμενα (δημιουργία μονοπωλίων, ασυμμετρίες πληροφόρησης).
- Αποτυχία ιδιωτικού τομέα να επιτύχει κοινωνικούς στόχους ή αποτελεσματική παραγωγή.
- Η χρηματοδότηση κοινωνικών παροχών από εθνικούς πόρους εξασφαλίζεται από την εργασία των πολιτών και την επιβολή φορολογίας χωρίς διάκριση => ένας πλούσιος (κληρονομημένος πλούτος) δεν έχει μεγαλύτερη συμβολή από έναν μέσο εργαζόμενο, οπότε διασφαλίζεται η κοινωνική δικαιοσύνη (διαμόρφωση συστήματος παροχής σε αδύναμους).

## Επιχειρηματολογία κατά του κοινωνικού κράτους (1)

- ✘ Το «κράτος-τροφός» περιστέλλει την ανθρώπινη ελευθερία του ατόμου (φιλελεύθεροι) λόγω:
  - της υποχρέωσης επιδότησης της κατανάλωσης των άλλων.
  - του περιορισμού του δικαιώματος των ατόμων να μεταφέρουν τμήμα του πλούτου τους σε άλλους.
- ✘ Η ύπαρξη του κοινωνικού κράτους μειώνει τη διάθεση των πολιτών να συμβάλλουν.
- ✘ Σε διάφορες θρησκείες: φιλανθρωπία ↔ άσκηση της αρετής σε ατομικό επίπεδο.
- ✘ Το κράτος πρόνοιας δημιουργεί περισσότερα εμπόδια σε ανάπτυξη επιχειρήσεων και οικονομική μεγέθυνση - αύξηση ανεργίας.



## Επιχειρηματολογία κατά του κοινωνικού κράτους (2)

- ✘ Λειτουργία της ελεύθερης αγοράς → αποτελεσματικότερη παραγωγή και παροχή υπηρεσιών από ό,τι το κοινωνικό κράτος.
- ✘ Χρηματοδότηση της κοινωνικής πολιτικής μέσω φορολογικής επιβάρυνσης πολιτών.
- ✘ Δυσμενής επίδραση σε συμπεριφορά των εργαζομένων (σε στόχους, σε υποκίνηση).
- ✘ Κίνδυνος αποθάρρυνσης πολιτών από δράσεις φιλανθρωπίας.
- ✘ Οι κρατικές παρεμβάσεις κοινωνικής πολιτικής είναι ένα σύνολο ενεργειών με αφηρημένους στόχους με σκοπό τη διατήρηση στην εξουσία (συντηρητική σχολή).
- ✘ Αύξηση της φορολογίας → προσπάθεια πολιτών για φοροδιαφυγή.

## Επιχειρηματολογία κατά του κοινωνικού κράτους (3)

- ✘ Τα άτομα που εξαρτώνται από το κοινωνικό κράτος έχουν χαμηλότερη αυτοεκτίμηση με συνέπειες:
  - πιθανή μειωμένη συνείδηση ευθύνης έναντι του συνόλου.
  - χαμηλό αίσθημα ένταξης στο σύνολο.
  - πιθανή τέλεση αξιόποινων πράξεων.
- ✘ άτομα χωρίς πραγματική ανάγκη εκμεταλλεύονται ευεργετήματα του κοινωνικού κράτους με συνέπειες:
  - αύξηση τυπικών προϋποθέσεων για την λήψη των ευεργετημάτων από τους πραγματικούς δικαιούχους.
  - πολύπλοκο και επιβαρυντικό γραφειοκρατικό σύστημα.
  - ορατό κίνδυνο τα αδύναμα άτομα να μην αντεπεξέλθουν και να μη λάβουν ευεργετήματα.

# Καγκελάριος Otto von Bismarck

Θέσπιση πρώτου οργανωμένου συστήματος υποχρεωτικής Κοινωνικής Ασφάλισης :

- Αντιμετώπιση της ασθένειας και του εργατικού ατυχήματος (1883).
- Αντιμετώπιση του γήρατος (1889).

Σημαντικό ρόλο διαδραμάτισαν η μεταβολή των κοινωνικών και πολιτικών συνθηκών της εποχής και οι νέοι προσανατολισμοί της Γερμανίας.

→ επιδίωξη η αντιμετώπιση της ανασφάλεια των εργαζομένων, ώστε να ενισχυθεί το εργασιακό τους ενδιαφέρον και να συμβάλουν στην αύξηση της παραγωγικότητας της εργασίας και στην αύξηση της βιομηχανικής παραγωγής της Γερμανίας.

## Σύστημα Bismarck (κεφαλαιοποιητικό)

- Στόχοι: διατήρηση κοινωνικής διαστρωμάτωσης (διαφοροποίηση μισθωτών με χωριστά προγράμματα για ομάδες από διαφορετική κοινωνική τάξη και θέση) και ισχυροποίηση δεσμού εργαζομένων με την κρατική εξουσία → συμπληρωματικός ρόλος του κράτους σε διάφορες παροχές).
- Επιλεκτικός χαρακτήρας των παροχών: βάση αποτελούν οι εισφορές και όχι οι ανάγκες → οι παροχές διαμορφώθηκαν υπό την επίδραση των πιέσεων ομάδων συμφερόντων και όχι από την ανάγκη κάλυψης διάφορων κινδύνων από την κοινωνική ασφάλιση.
- Άμεση σύνδεση παροχών με εισφορές και εισόδημα του εργαζόμενου.
- Κεφαλαιοποιητικός χαρακτήρας του συστήματος, δηλαδή δημιουργία ατομικού ασφαλιστικού κεφαλαίου, που διαμορφωνόταν μέσα από τα επαγγελματικά προγράμματα ασφάλισης (μία πρόδρομη μορφή προσωπικών ασφαλιστικών λογαριασμών για τους ασφαλισμένους).

# Sir William Beveridge

Καταπολέμηση των πέντε γιγάντων:

ανάγκη – ασθένεια – αμάθεια – αθλιότητα – αεργία  
(‘Giant Evils’: Want, Disease, Ignorance, Squalor and Idleness)

**A. Έκθεση (1942)**

«Κοινωνική ασφάλιση και υποστηρικτικές υπηρεσίες»

Βασίζεται σε τρεις πυλώνες: οικογενειακά επιδόματα  
εθνικό Σύστημα Υγείας  
πλήρης απασχόληση

«Όλα τα άτομα σε εργάσιμη ηλικία πρέπει να καταβάλλουν μια εβδομαδιαία εθνική ασφαλιστική εισφορά. Σε ανταπόδοση θα πληρώνονται επιδόματα σε άτομα άρρωστα, άνεργα, συνταξιοδοτούμενα ή σε χηρεία.»



Εθνικό Σύστημα Υγείας της Μεγάλης Βρετανίας (NHS)

## **B. Καθολικό Επίδομα Παιδιού**

**Ενθάρρυνση απόκτησης παιδιών**



**αντιμετώπιση δημογραφικού προβλήματος μετά το Β΄ Παγκόσμιο πόλεμο**

**Στα επόμενα χρόνια οι βρετανικές κυβερνήσεις προωθούν νομοθετικά μέτρα για οικογενειακά επιδόματα, δωρεάν δευτεροβάθμια εκπαίδευση, κοινωνική ασφάλιση και πλήρη απασχόληση με Κεϋνσιανές μεθόδους (κρατικό παρεμβατισμό).**

## Μοντέλο Beveridge – αναδιανεμητικό

**Καθολικότητα των παροχών.**

- **Διασφάλιση εθνικά κοινωνικού ελάχιστου επιπέδου διαβίωσης μέσα από παροχές που χρηματοδοτούνταν από τη φορολογία (αναδιανεμητικός χαρακτήρας).**
- **Ευθύνη της πολιτείας για την κοινωνική ασφάλεια των πολιτών μέσω του κράτος πρόνοιας (επαρκές εισόδημα για όσους δεν έχουν δυνατότητα εργασίας, καθολική υγειονομική περίθαλψη).**
- **Βασικός στόχος η καταπολέμηση της φτώχειας.**