

Εξάσκηση ακουστικής αντίληψης

«CoMpUs»

1

Μόνικα Ανδριανοπούλου

Πανεπιστήμιο Μακεδονίας
Τμήμα Μουσικής Επιστήμης και Τέχνης

Compus 1.....σελ.	1
Compus 2.....σελ.	5
Compus 3.....σελ.	7
Compus 4.....σελ.	9
Compus 5.....σελ.	13
Compus 6.....σελ.	17
Compus 7.....σελ.	21
Compus 8.....σελ.	27
Compus 9.....σελ.	35

Διαστήματα – Συγχορδίες –
Μελωδία – Αρμονία –
Ρυθμός

A - Διαστήματα: 8ης & 5ης καθαρής, 3ης Μεγάλης & μικρής.
Συμπληρώστε τη 2η νότα. Όπου το διάστημα είναι αρμονικό, σημειώνεται κάτω από τη δοσμένη νότα εάν είναι η βάση ή η κορυφή.

A1 (κορυφή) A2 (κορυφή) A3 (κορυφή) A4 (κορυφή) A5 (κορυφή) A6 (κορυφή) A7 (κορυφή) A8 (κορυφή)
A9 (κορυφή) A10 (κορυφή) A11 (βάση) A12 (βάση) A13 (κορυφή) A14 (κορυφή) A15 (βάση) A16 (βάση)
A17 (κορυφή) A18 (βάση) A19 (βάση) A20 (κορυφή)

B - Η παρακάτω μελωδία αποτελείται αποκλειστικά από τις νότες της τονικής συγχορδίας ντο-μι-σολ. Ακούστε την αρκετές φορές ώστε να την απομνημονεύσετε, και στη συνέχεια γράψτε την. Προσοχή: Συμπεριλαμβάνονται νότες της τονικής συγχορδίας που βρίσκονται έξω από το διάστημα της δάβας ντο-ντο'.

♩ = 66

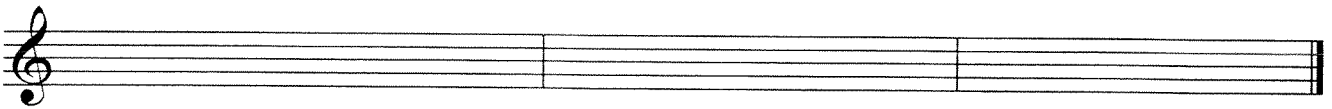
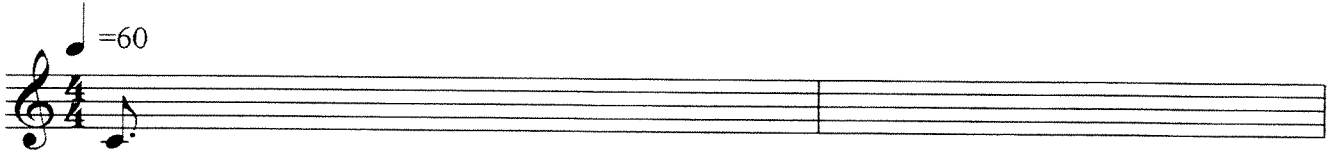
Γ - Μείζονες και ελάσσονες τρίφωνες συγχορδίες σε ευθεία κατάσταση: Συμπληρώστε σε κάθε συγχορδία τις υπόλοιπες νότες που την απαρτίζουν. Κάτω από την κάθε μία σημειώνεται ποιά νότα της δίνεται.

Γ1 Γ2 Γ3 Γ4 Γ5 Γ6 Γ7 Γ8
1η 1η 3η 5η 3η 1η 5η 3η

Δ - Μείζονες και ελάσσονες τρίφωνες συγχορδίες σε ευθεία κατάσταση: Αναγνωρίστε απλά το είδος της συγχορδίας (μείζονα/ελάσσονα), και γράψτε το κάτω από κάθε μέτρο.

Δ1 Δ2 Δ3 Δ4 Δ5 Δ6 Δ7 Δ8

Ε - Ρυθμός: Μετά από ένα μέτρο 4/4 "έξω", θα ακούσετε μια μελωδία 5 μέτρων.
Ακούστε αρχικά τα 2 πρώτα μέτρα και παίζοντας τον παλμό με το πόδι χτυπήστε το ρυθμό, όσες φορές χρειάζεται για να τον αποκωδικοποιήσετε. Στη συνέχεια γράψτε τον, πάνω σε οποιαδήποτε νότα του πενταγράμμου. Κάντε το ίδιο με τα υπόλοιπα 3 μέτρα.



A - Διαστήματα: 8ης & 5ης καθαρής, 3ης Μεγάλης & μικρής.

Musical notation for exercise A, measures A1 to A8. The notation is on a grand staff (treble and bass clefs) in 2/4 time. It shows intervals: A1 (G4 to A4), A2 (A4 to C5), A3 (A3 to C4), A4 (A3 to E4), A5 (A3 to G4), A6 (A3 to F4), A7 (A3 to D4), and A8 (A3 to G#4).

Musical notation for exercise A, measures A9 to A16. The notation is on a grand staff in 2/4 time. It shows intervals: A9 (A3 to G#3), A10 (A3 to B3), A11 (A3 to C4), A12 (A3 to B3), A13 (A3 to G#3), A14 (A3 to F#3), A15 (A3 to E3), and A16 (A3 to D3).

Musical notation for exercise A, measures A17 to A20. The notation is on a grand staff in 2/4 time. It shows intervals: A17 (A3 to G#3), A18 (A3 to B3), A19 (A3 to C4), and A20 (A3 to B3).

B - Μελωδία σε ντο μείζονα.

Musical notation for exercise B, a melody in D major (one sharp). The notation is on a single treble clef staff in 4/4 time. The melody consists of a sequence of eighth notes: D4, E4, F#4, G4, A4, B4, C5, D5, C5, B4, A4, G4, F#4, E4, D4.

Γ - Μείζονες και ελάσσονες τρίφωνες συγχορδίες σε ευθεία κατάσταση.

Musical notation for exercise Γ, triads in D major. The notation is on a grand staff in 2/4 time. It shows triads: Γ1 (D4, F#4, A4), Γ2 (D3, F#3, A3), Γ3 (D4, F#4, A4), Γ4 (D4, F#4, A4), Γ5 (D4, F#4, A4), Γ6 (D4, F#4, A4), Γ7 (D4, F#4, A4), and Γ8 (D4, F#4, A4).

Δ - Μείζονες και ελάσσονες τρίφωνες συγχορδίες σε ευθεία κατάσταση.

Musical notation for exercise Δ, triads in D major. The notation is on a grand staff in 2/4 time. It shows triads: Δ1 (D4, F#4, A4), Δ2 (D4, F#4, A4), Δ3 (D4, F#4, A4), Δ4 (D4, F#4, A4), Δ5 (D4, F#4, A4), Δ6 (D4, F#4, A4), Δ7 (D4, F#4, A4), and Δ8 (D4, F#4, A4).

Ε - Ρυθμός



A - Διαστήματα:

A1-A8: 4ες & 5ες.

A9-A16: 3ες M & μ.

A17-A24: 3ες, 4ες, 5ες, 8ες: απλά & σύνθετα.

A1 A2 A3 A4 A5 A6 A7 A8 (κορυφή) (κορυφή)

A9 A10 A11 A12 A13 A14 A15 A16

A17 A18 A19 A20 A21 A22 A23 A24

B - Μείζονες και ελάσσονες τρίφωνες συγχορδίες σε ευθεία κατάσταση: Συμπληρώστε σε κάθε συγχορδία τις υπόλοιπες νότες που την απαρτίζουν. Κάτω από την κάθε μία σημειώνεται ποιά νότα της δίνεται.

B1 B2 B3 B4 B5 B6 B7

1η 5η 3η 5η 5η 3η 1η

Γ - Γράψτε τη μελωδία της Aria Antiqua 'Caro mio ben' του Giuseppe Giordani (1744-98). Στο 2ο μισό του 5ου μέτρου και στο πρώτο μισό του 6ου, υπάρχουν παύσεις μισού όπως είναι γραμμένο. Το tempo είναι $\text{♩} = 60$, και η μελωδία ξεκινά με άρση 2 χρόνων.

Ακούστε την κάθε φράση, απομνημονεύστε πρώτα και τραγουδήστε την, και στη συνέχεια γράψτε την.

A - Διαστήματα:

A1-A8: 4ες & 5ες.

A9-A16: 3ες Μ & μ.

A17-A24: 3ες, 4ες, 5ες, 8ες: απλά & σύνθετα.

A1 A2 A3 A4 A5 A6 A7 A8
(κορυφή) (κορυφή)

A9 A10 A11 A12 A13 A14 A15 A16

A17 A18 A19 A20 A21 A22 A23 A24

B - Μείζονες και ελάσσονες τρίφωνες συγχορδίες σε ευθεία κατάσταση:

B1 B2 B3 B4 B5 B6 B7

Γ - Aria Antiqua 'Caro mio ben' του Giuseppe Giordani (1744-98).

(1ο μέτρο!)

A - Διαστήματα: 5η, 8βα, 3η(M&μ), 4η, 6ηM

Ai) Θα ακούσετε 9 συνεχόμενα διαστήματα. Γράψτε κάτω από το κάθε μέτρο το διάστημα που ακούτε (χωρίς νότες):

Aii) Γράψτε τη δεύτερη νότα κάθε διαστήματος:

B - Συγχορδίες: Μείζονες και ελάσσονες, σε ευθεία κατάσταση, 1η αναστροφή (ελάσσονα) & 2η αναστροφή (μείζονα).

Bi) Συγχορδίες σε κλειστή & ανοιχτή θέση. Δίνεται πάντα η χαμηλότερη νότα. Πρώτα αναγνωρίστε το είδος και τη θέση της συγχορδίας και γράψτε τα κάτω απ' το μέτρο. Στη συνέχεια, συμπληρώστε τις νότες που λείπουν.

Bii) Σε κάθε μέτρο ακούγονται 2 συγχορδίες σε κλειστή θέση. Δίνεται πάντα η ψηλότερη νότα κάθε συγχορδίας. Γράψτε τις υπόλοιπες νότες κάθε συγχορδίας, και στη συνέχεια συμπληρώστε τα ονόματα βαθμίδων που θα αντιστοιχούσαν σε κάθε ζευγάρι στις τονικότητες που ζητούνται.

Γ - Ρυθμός: Μετά από τρεις χρόνους "έξω" πάνω στη νότα σολ, θα ακούσετε μία μελωδία 4 μέτρων σε μέτρο 4/4, που ξεκινάει με άρση συνολικής αξίας ενός τετάρτου. Σημειώστε το ρυθμό της:

A - Διαστήματα: 5η, 8βα, 3η(M&μ), 4η, 6ηM

Ai)

1 2 3 4 5 6 7 8 9

Aii)

A1 A2 A3 A4 A5 A6 A7 A8

A9 A10 A11 A12 A13 A14 A15 A16

B - Συγχορδίες: Μείζονες και ελάσσονες, σε ευθεία κατάσταση, 1η αναστροφή (ελάσσονα) & 2η αναστροφή (μείζονα).

Bi)

B1 B2 B3 B4 B5 B6 B7 B8 B9

M5/3 M6/4 E5/3,αν. E6/3 M5/3,αν. E5/3 M5/3 M6/4,αν. E6/3

Bii)

π.χ. B10 B11 B12 B13 B14

Ντο+:I IV Μι+:I IV Λα-:I Βαιολ. Φα+:I VI Σολ+:I V Ντο-:I III
Φα+:V I Λα+:V I Λα-:VI IV Ρε+:IV I

Γ - Ρυθμός:

♩ = 50

A - Διαστήματα: 5η, 4η, 8βα, 3η(M&μ), 6η(M&μ), 2αM

Ai) Μελωδικά - δίνεται η 1η νότα:

A1 A2 A3 A4 A5 A6 A7 A8 A9

Μελωδικά - δίνεται η 2η νότα:

A10 A11 A12 A13 A14 A15 A16 A17

Aii) Αρμονικά - δίνεται η ψηλότερη νότα (κορυφή):

A18 A19 A20 A21 A22 A23

Καθαρά: 4ες, 5ες, 8βες.

A24 A25 A26 A27 A28 A29 A30 A31 A32

Σύμφωνα: 3ες, 6ες

B - Συγχορδίες: Μείζονες και ελάσσονες, σε ευθεία κατάσταση, 1η αναστροφή (ελάσσονα) & 2η αναστροφή (μείζονα), ανοιχτή & κλειστή θέση. Δίνεται η χαμηλότερη νότα:

B1 B2 B3 B4 B5 B6 B7 B8

Γ - Θα ακούσετε τέσσερις συνεχόμενες πτώσεις. Σε καθεμία, σημειώστε το είδος της πτώσης (αυθεντική τέλεια, αυθεντική ατελής, πλάγια, μισή) και συμπληρώστε τις φωνές του μπάσου και της σοπράνο:

(Γ1) (Γ2)

(Γ3) (Γ4)

Δ - Γράψτε τη μελωδία του πιάνου για τα 8 πρώτα μέτρα της Σονάτας του Beethoven Op.12 No.2, 2ο μέρος, για βιολί και πιάνο. Στα μέτρα 9-16 ακολουθεί ακριβής επανάληψη της ίδιας μελωδίας από το βιολί. Μέτρο: 2/4, τονικότητα: λα ελάσσονα.

Ε - Ρυθμός: Μετά από τέσσερις χρόνους τετάρτων "έξω" πάνω στη συνήχηση μι-σι, θα ακούσετε μία μελωδία 4 μέτρων σε μέτρο 4/4, σε tempo adagio. Σημειώστε το ρυθμό της.

Adagio (♩ =60)

A - Διαστήματα: 5η, 4η, 8βα, 3η(M&μ), 6η(M&μ), 2αΜ

Ai) Μελωδικά - δίνεται η 1η νότα

A1 A2 A3 A4 A5 A6 A7 A8 A9

Μελωδικά - δίνεται η 2η νότα

A10 A11 A12 A13 A14 A15 A16 A17

Aii) Αρμονικά - δίνεται η κορυφή

A18 A19 A20 A21 A22 A23

Καθαρά: 4ες, 5ες, 8βες.

A24 A25 A26 A27 A28 A29 A30 A31 A32

Σύμφωνα: 3ες, 6ες

B - Συγχορδίες: Μείζονες και ελάσσονες, σε ευθεία κατάσταση, 1η αναστροφή (ελάσσονα) & 2η αναστροφή (μείζονα), ανοιχτή & κλειστή θέση.

Bi)

B1 B2 B3 B4 B5 B6 B7 B8

Γ - Πτώσεις:

(Γ1)

Αυθ.ατελής

Μισή

(Γ3)

(Γ4)

Αυθ.τέλεια

Πλάγια

Beethoven, Σονάτα για Βιολί & Πιάνο, Op. 12 Nr.2. Εκδόσεις Henle – Urtext.

Δ -

Andante più tosto Allegretto

Ε- Ρυθμός

Adagio (♩ = 60)

A - Διαστήματα:

Ai). 2ες Μεγάλες & μικρές:

Μελωδικά - σημειώστε τη 2η νότα:

A1 A2 A3 A4 A5 A6 A7

Αρμονικά - κάτω από την κάθε δοσμένη νότα σημειώνεται αν είναι η βάση ή η κορυφή.
Σημειώστε τη νότα που λείπει:

A8 A9 A10 A11 A12 A13

(κορυφή) (βάση) (κορυφή) (βάση) (βάση) (κορυφή)

Aii). Όλα τα διαστήματα εκτός της 7ης και της αυξ. 4ης: 2ες, 3ες, 4η, 5η, 6ες, 8βα.

Μελωδικά - σημειώστε τη 2η νότα:

A14 A15 A16 A17 A18 A19 A20 A21 A22

Αρμονικά - κάτω από την κάθε δοσμένη νότα σημειώνεται αν είναι η βάση ή η κορυφή.
Σημειώστε τη νότα που λείπει:

A23 A24 A25 A26 A27 A28 A29 A30 A31 A32 A33

(βάση) (βάση) (κορυφή) (βάση) (βάση) (κορ.) (κορ.) (κορ.) (κορ.) (κορ.) (κορ.)

Σύνθετα - σημειώστε τη 2η νότα:

A34 A35 A36 A37 A38 A39 A40 A41 A42

B - Συγχορδίες: Μείζονες και ελάσσονες, σε ευθεία κατάσταση, 1η & 2η αναστροφή, σε ανοιχτή θέση. Δίνεται πάντα η χαμηλότερη νότα.

B1 B2 B3 B4 B5 B6 B7 B8

Γ - Θα ακούσετε τέσσερις πτώσεις: σε καθεμία σημειώστε το είδος της πτώσης (αυθεντική τέλεια/ατελής, πλάγια, μισή, απροσδόκητη) και συμπληρώστε τις φωνές του μπάσου και της σοπράνο. Σημειώστε και το πτωτικό $\frac{6}{4}$ όπου το ακούσετε.

Γ1, Σολ +

Γ2, Σολ -

Γ3, Σολ +

Γ4, Σολ -

Δ - Μελωδικό dictée: Θα ακούσετε τη μελωδία ενός τραγουδιού του Haydn στο πιάνο. Το tempo είναι Adagio, η τονικότητα είναι η φα μείζονα. Το απόσπασμα μπορεί να χωριστεί σε τρεις φράσεις. Ακούστε το αρκετές φορές ώστε να μπορείτε να το τραγουδάτε με νότες, αρχικά φράση-φράση και στη συνέχεια όλο μαζί. Παρατηρήστε τυχόν επαναλήψεις για να βοηθηθεί η μνήμη. Τέλος σημειώστε τις νότες, καθώς και το είδος της πτώσης στο τέλος της κάθε φράσης. Παρατηρήστε πού ακούγεται η νι!

Adagio $\text{♩} = 52$

Haydn song:
Recollection

A - Διαστήματα:

Ai). 2ες Μεγάλες & μικρές:
Μελωδικά:

A1 A2 A3 A4 A5 A6 A7

Αρμονικά:

A8 A9 A10 A11 A12 A13

Aii). Όλα τα διαστήματα εκτός της 7ης και της αυξ. 4ης: 2ες, 3ες, 4η, 5η, 6ες, 8βα.
Μελωδικά:

A14 A15 A16 A17 A18 A19 A20 A21 A22

Αρμονικά:

A23 A24 A25 A26 A27 A28 A29 A30 A31 A32 A33

Σύνθετα:

A34 A35 A36 A37 A38 A39 A40 A41 A42

B - Συγχορδίες: Μείζονες και ελάσσονες, σε ευθεία κατάσταση, 1η & 2η αναστροφή, σε ανοιχτή θέση:

B1 B2 B3 B4 B5 B6 B7 B8

A - Διαστήματα μεμονωμένα (όλα εκτός της 7ης - ένα σε κάθε μέτρο):
Μελωδικά & αρμονικά, απλά & σύνθετα. Στα αρμονικά διαστήματα σημειώνεται κάτω από το μέτρο τι δίνεται. Στα μελωδικά διαστήματα δίνεται άλλοτε η 1η και άλλοτε η 2η νότα. Συμπληρώστε κάθε φορά τη νότα που λείπει:

A1 A2 A3 A4 A5 A6

(1η) (2η) (1η) (2η) (1η) (βάση)

A7 A8 A9 A10 A11

(1η) (2η) (κορυφή) (κορυφή) (βάση)

B - Μικρές τονικές μελωδίες στη ντο μείζονα:
Κάθε ένα από τα παρακάτω μέτρα περιέχει 2 μελωδικά διαστήματα. Η 2η και η 3η νότα είναι πάντα ίδιες. Ακούστε και συμπληρώστε το κάθε μέτρο:

B1 (παράδειγμα) B2 B3 B4

B5 B6 B7 B8

Γ - Μικρές τονικές μελωδίες στη λα ελάσσονα:
Κάθε ένα από τα παρακάτω μέτρα περιέχει 2 μελωδικά διαστήματα.
Ακούστε και συμπληρώστε το κάθε μέτρο:

Γ1 Γ2 Γ3 Γ4

Γ5 Γ6 Γ7 Γ8

Δ - Θα ακούσετε σε ζευγάρια 12 απλά αρμονικά διαστήματα της ντο μείζονας. Πριν από κάθε μέτρο θα ακούγεται ο αρπισμός της τονικής. Συμπληρώστε τα μέτρα:

Δ1 (παράδειγμα) Δ2 Δ3 Δ4 Δ5 Δ6

Ε - Θα ακούσετε 12 τρίφωνες συγχορδίες ανά δύο. Άλλες είναι σε κλειστή και άλλες σε ανοιχτή θέση. Δίνεται πάντοτε η χαμηλότερη νότα. Συμπληρώστε και τις υπόλοιπες:

E1 E2 E3 E4 E5 E6

ΣΤ - Συγχορδίες & πτώσεις:

ΣΤ1: Θα ακούσετε 2 αρμονικές διαδοχές στη ντο μείζονα. Η μία περιέχει τις βαθμίδες I-V₄⁶-I₆ (μείζονες συγχορδίες), και η άλλη τις βαθμίδες I-V_{ii}⁶-I₆ (1 μείζονα & 1 ελαττωμένη συγχορδία). Σημειώστε ποιά διαδοχή αντιστοιχεί σε ποιο μέτρο.

ΣΤ2: Θα ακούσετε 2 αρμονικές διαδοχές στη λα μείζονα. Η μία περιέχει τις βαθμίδες I-V₄⁶-I₆ (μείζονες συγχορδίες), και η άλλη τις βαθμίδες I-vi₆-I₆ (1 μείζονα & 1 ελαττωμένη συγχορδία). Σημειώστε ποιά διαδοχή αντιστοιχεί σε ποιο μέτρο.

ΣΤ 3,4,5: Θα ακούσετε 3 σύντομες αρμονικές ακολουθίες στη λα ελάσσονα. Και στις 3 περιπτώσεις, ακούγονται 4 τέταρτα στο 1ο μέτρο και ένα ολόκληρο στο 2ο.

Σημειώστε τις φωνές του μπάσου και της σοπράνο, καθώς και την πτώση κάθε ακολουθίας. Τέλος, προσέχοντας το είδος και τη θέση κάθε συγχορδίας (μείζονα, ελάσσονα, ελαττωμένη, σε ευθεία κατάσταση ή σε αναστροφή) σημειώστε τις βαθμίδες κάτω από κάθε ακολουθία.

Z - Θα ακούσετε τα 8 πρώτα μέτρα (9 με τη συμπληρωμένη οργανική εισαγωγή) της άριας 'Un'aura amorosa' από την όπερα *Così fan tutte* του Mozart. Ακούστε το απόσπασμα όσες φορές χρειάζεται, πάντα από την αρχή ως το τέλος, έως ότου να μπορείτε να το τραγουδήσετε μετρώντας το μέτρο, και στη συνέχεια:

- σημειώστε τις φράσεις
- παρατηρήστε τυχόν ομοιότητα μεταξύ των φράσεων, από μελωδική, ρυθμική ή μοτιβική άποψη
- συμπληρώστε νότες & ρυθμό.

A - Διαστήματα μεμονωμένα (όλα εκτός της 7ης, ένα σε κάθε μέτρο):
Μελωδικά&αρμονικά, απλά&σύνθετα:

B - Διαστήματα μελωδικά, σε μικρές τονικές μελωδίες στη ντο μείζονα. Δύο διαστήματα ανά μέτρο:

Γ - Διαστήματα μελωδικά, σε μικρές τονικές μελωδίες στη λα ελάσσονα. Δύο διαστήματα ανά μέτρο:

Δ - Αρμονικά διαστήματα στη ντο μείζονα.

Ε - Συγχορδίες

ΣΤ - Συγχορδίες & πτώσεις:

ΣΤ1α ΣΤ1β ΣΤ2α ΣΤ2β

I V₄⁶ I⁶ I vii⁶ I⁶ I vii⁶ I⁶ I V₄⁶ I⁶

ΣΤ3 ΣΤ4 ΣΤ5

i vii⁶ i⁶ iv V i iv i₄⁶ V VI i ii⁶ i₄⁶ V i iv₄⁶ i

Mozart: Όπερα *Così fan tutte*, άρια *Un' aura amorosa*
 Εκδόσεις Peters, Λειψία

Nr. 17. Arie

141

Andante cantabile
 Ferrando

Der O - dem der Lie - be er - fri - schet die See - le, ein
 Un' au - ra a - mo - ro - sa del no - stro te - so - ro un

Labsal, so won - nig, so schmeichelnd und weich, der O - dem der Lie - be er -
 dol - ce ri - sto - ro al cor - por - ge - rà, — un' au - ra a - mo - ro - sa del

A - Διαστήματα μεμονωμένα (όλα εκτός της 7ης μικρής - ένα σε κάθε μέτρο):
Μελωδικά, απλά&σύνθετα. Συμπληρώστε κάθε φορά
τη νότα που λείπει:

B - Μικρές τονικές μελωδίες στη ντο μείζονα:
Κάθε ένα από τα παρακάτω μέτρα περιέχει 2 μελωδικά διαστήματα.
Ακούστε και συμπληρώστε το κάθε μέτρο:

Γ - Μικρές τονικές μελωδίες στη λα ελάσσονα:
Κάθε ένα από τα παρακάτω μέτρα περιέχει 2 μελωδικά διαστήματα.
Ακούστε και συμπληρώστε το κάθε μέτρο:

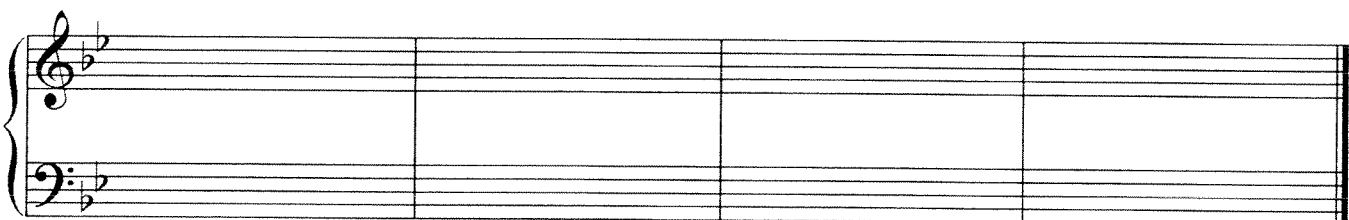
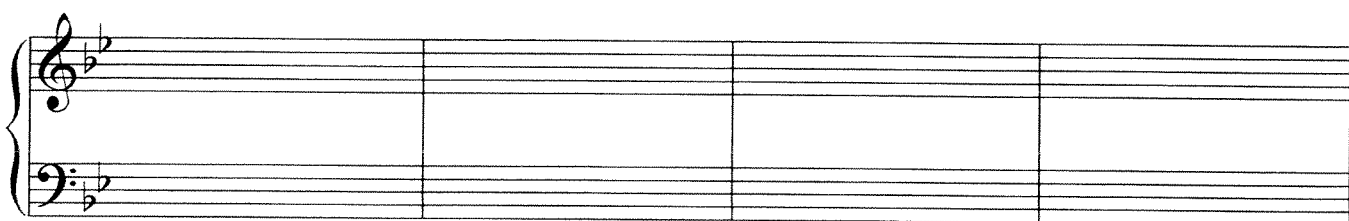
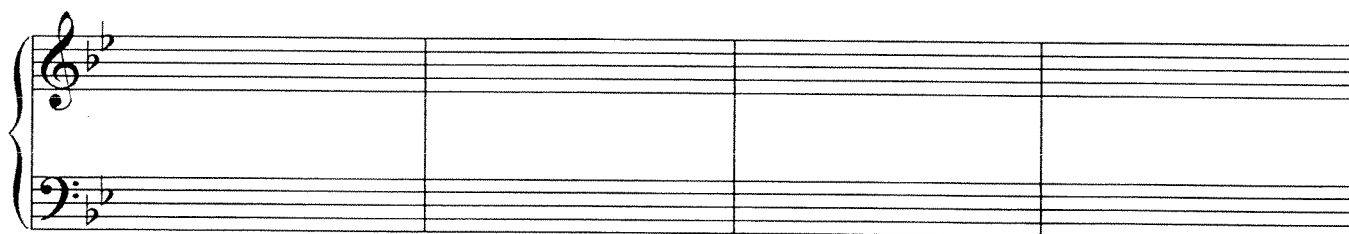
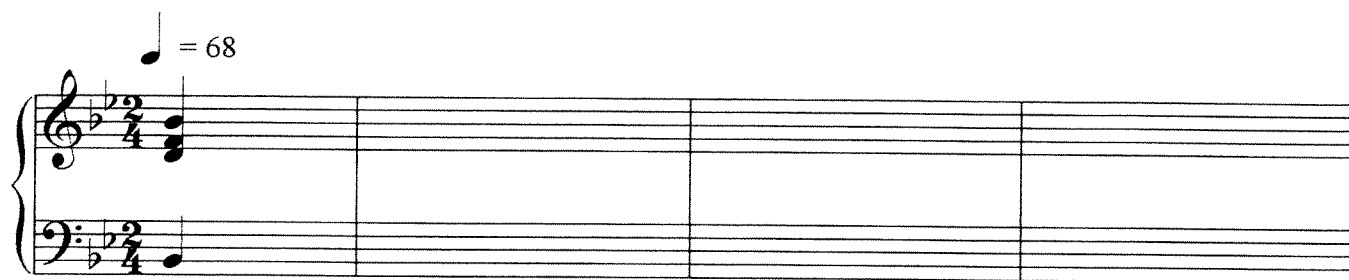
(σύνθετο)

Δ - Θα ακούσετε σε ζευγάρια 12 απλά αρμονικά διαστήματα της ντο μείζονας. Πριν από κάθε μέτρο
θα ακούγεται ο αρπισμός της τονικής. Συμπληρώστε τα μέτρα:

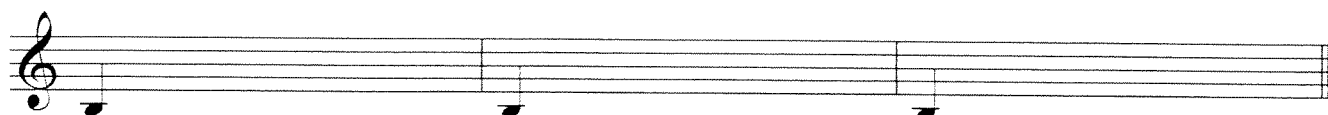
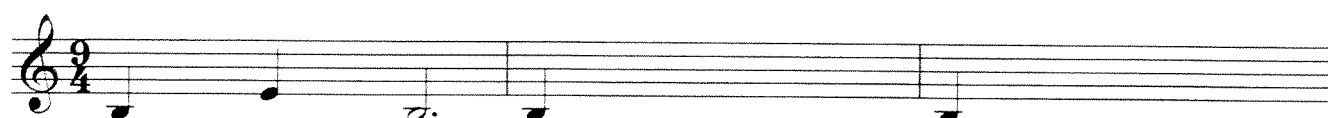
Ε - Θα ακούσετε 12 τρίφωνες συγχορδίες ανά δύο. Άλλες είναι σε κλειστή και άλλες σε ανοιχτή θέση.
Δίνεται πάντοτε η χαμηλότερη νότα. Συμπληρώστε και τις υπόλοιπες:

ΣΤ - Πτώσεις - συγχορδίες: Σημειώστε το είδος της πτώσης στο τέλος κάθε τετράμετρου. Στη συνέχεια γράψτε τις φωνές του μπάσου και της σοπράνο, και σημειώστε τη λειτουργία κάθε συγχορδίας: τονική, δεσπόζουσα, υποδεσπόζουσα.

$\text{♩} = 68$



Z - Τετράχορδα: σημειώστε τις νότες των τετραχόρδων:



Η - Θα ακούσετε στο πιάνο την αρχή της σουίτας για τσέμπαλο σε σολ ελάσσονα του Handel, HWV 432. Γνωρίζοντας ότι η πρώτη συγχορδία που ακούγεται είναι η τονική, βρείτε την αρχική νότα της μελωδίας και στη συνέχεια ακούστε την αρκετές φορές ώστε να καταλάβετε τη δομή της και να μπορείτε να την τραγουδήσετε. Προσπαθήστε να σημειώσετε τις νότες ακούγοντας το απόσπασμα πάντα ολοκληρωμένο, από την αρχή ως το τέλος.

$\text{♩} = 86$ Handel

Μεταγράψτε το 2ο τετράμετρο της μελωδίας στο κλειδί ντο της σοπράνο (1η γραμμή):

Θ - Ρυθμός

Στο παρακάτω πεντάγραμμο δίνονται η νότες των 8 πρώτων μέτρων της μελωδίας του πιάνου από το 2ο μέρος, Σονάτα No.3 (op.12, No.3) για βιολί και πιάνο του Beethoven. Το tempo είναι αργό (βλ. ένδειξη tempo) και το μέτρο είναι 3/4. Αναγνωρίστε το ρυθμό της μελωδίας και σημειώστε τον πάνω από τα 8 άδεια μέτρα. Στη συνέχεια γράψτε τη μελωδία χρησιμοποιώντας τις δοσμένες νότες.

(Σημ.: Δίνονται όσες νότες ακούγονται. Δεν δίνονται οι νότες που πρέπει να γραφτούν ξανά ως δεμένες, εφόσον δεν ακούγονται.)

Adagio con molta espressione ($\text{♩} = 69$)

A - Διαστήματα μεμονωμένα (όλα εκτός της 7ης μικρής, ένα σε κάθε μέτρο):
Μελωδικά απλά & σύνθετα:

B - Διαστήματα μελωδικά, σε μικρές τονικές μελωδίες στη ντο μείζονα. Δύο διαστήματα ανά μέτρο:

Γ - Διαστήματα μελωδικά, σε μικρές τονικές μελωδίες στη λα ελάσσονα. Δύο διαστήματα ανά μέτρο:

Δ - Αρμονικά διαστήματα στη ντο μείζονα.

Ε - Συγχορδίες

ΣΤ - Πτώσεις - συγχορδίες

♩ = 68

Αντιστικτική, V-I

Μισή

Απροσδόκητη

Πλάγια

Z - Τετράχορδα

Η – Μελωδικό dictée: Handel, Passacaglia
Από το βιβλίο 'Klavier, Improvisation, Klang' του Herbert Wiedemann
Εκδόσεις Gustav Bosse Verlag Regensburg

Passacaille

G. F. Händel

The musical score for 'Passacaille' by G. F. Händel is presented in two systems. The first system shows the piano and bass staves with a 3/4 time signature. The piano part features a series of chords and arpeggios, with fingerings 4, 4, 2, 5, and 2 indicated above the notes. The bass part provides a steady accompaniment. The second system continues the piece, showing more complex rhythmic patterns and a trill (tr) in the piano part.

Θ – Ρυθμός: Beethoven Violin Sonata No.3, Op.12 no.3.
Εκδόσεις Henle

Adagio con molta espressione

Adagio con molta espressione

p

tr

sfp

sfp

The musical score for the 'Adagio con molta espressione' section of Beethoven's Violin Sonata No. 3, Op. 12 No. 3, is shown in two systems. The tempo and mood are indicated as 'Adagio con molta espressione'. The score includes dynamic markings such as *p* (piano), *tr* (trill), and *sfp* (sforzando piano). The piano part features a series of chords and arpeggios, while the bass part provides a steady accompaniment. The score is written for piano and bass.

A - Διαστήματα μεμονωμένα

7ης Μεγάλης & μικρής. Συμπληρώστε τη 2η νότα:

Όλα τα διαστήματα, ένα σε κάθε μέτρο:
-Μελωδικά απλά. Συμπληρώστε τη 2η νότα:

-Συμπληρώστε την 1η νότα:

B - Διαστήματα μελωδικά, σε μικρές τονικές μελωδίες στη φα μείζονα. Δύο διαστήματα ανά μέτρο:

Γ - Θα ακούσετε σε ζευγάρια 14 απλά αρμονικά διαστήματα της φα μείζονας. Πριν από κάθε μέτρο θα ακούγεται ο αρπισμός της τονικής, ξεκινώντας πάντα από το φα του 1ου διαστήματος. Συμπληρώστε τα μέτρα:

Δ - Θα ακούσετε 14 τρίφωνες συγχορδίες ανά δύο, στη φα μείζονα. Άλλες είναι σε κλειστή και άλλες σε ανοιχτή θέση. Δίνεται πάντοτε η χαμηλότερη νότα. Συμπληρώστε και τις υπόλοιπες δύο:

Z - Συγχορδίες & πτώσεις:

Θα ακούσετε 4 σύντομες αρμονικές ακολουθίες στη ρε ελάσσονα. Σε όλες τις περιπτώσεις εκτός της τελευταίας όπου δίνεται ο ρυθμός, ακούγονται 4 τέταρτα στο 1ο μέτρο και ένα ολόκληρο στο 2ο.

Σημειώστε τις φωνές του μπάσου και της σοπράνο, καθώς και την πτώση κάθε ακολουθίας. Τέλος, προσέχοντας το είδος και τη θέση κάθε συγχορδίας (μείζονα, ελάσσονα, ελαττωμένη, σε ευθεία κατάσταση ή σε αναστροφή) σημειώστε τις βαθμίδες κάτω από κάθε ακολουθία:

Z1

Z2

i

i

Z3

Z4

i

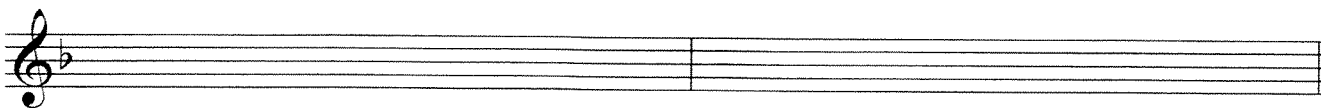
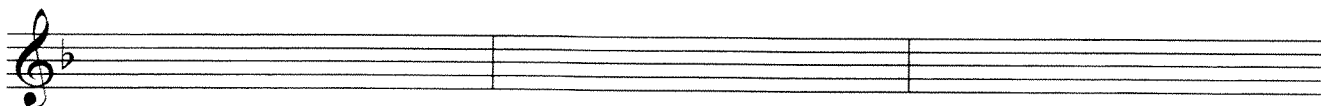
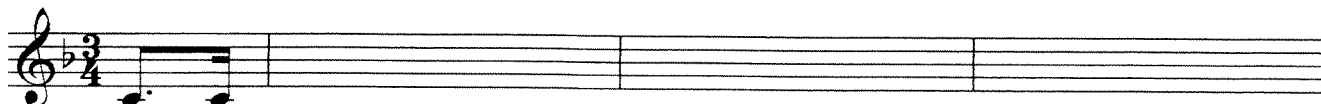
i

Στη συνέχεια, μεταγράψτε την 4η αρμονική ακολουθία στα κλειδιά ντο που δίνονται:

Η - Μελωδικό dictee

Θα ακούσετε τα 8 πρώτα μέτρα από το 2ο μέρος της 1ης Σονάτας του Beethoven, Op.2 Nr. 1. Ακούστε το απόσπασμα έως 4 φορές χωρίς να γράψετε τίποτα, παρακολουθώντας και σημειώνοντας πάνω από τα μέτρα τις φράσεις, πιθανές επαναλήψεις και ό,τι πτώσεις αναγνωρίζετε. Έχοντας έτσι το σκελετό της δομής του αποσπάσματος, ακούστε το πάλι επανειλημμένα απ'την αρχή ως το τέλος, και αφού το τραγουδήσετε με νότες, σημειώστε τις με το ρυθμό τους.

Παρατηρήστε ότι η 1η νότα δεν είναι η τονική, αλλά η V. Ποιό είναι το 1ο ανιόν διάστημα, και ποιά βαθμίδα ακούγεται στην αρχή του 1ου μέτρου;

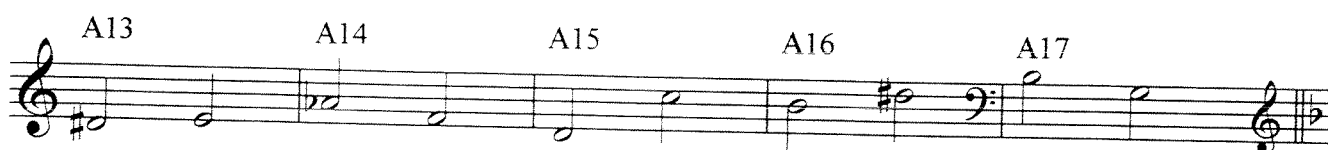
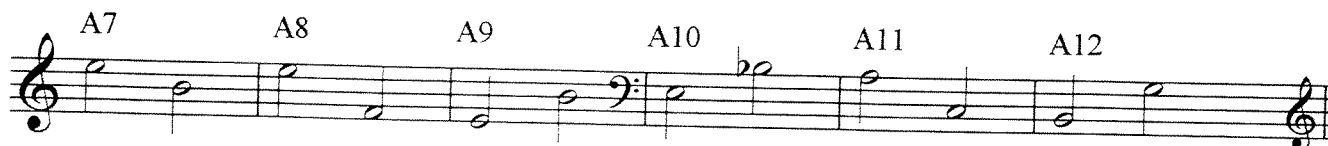


A - Διαστήματα μεμονωμένα

7ης Μ & μ:



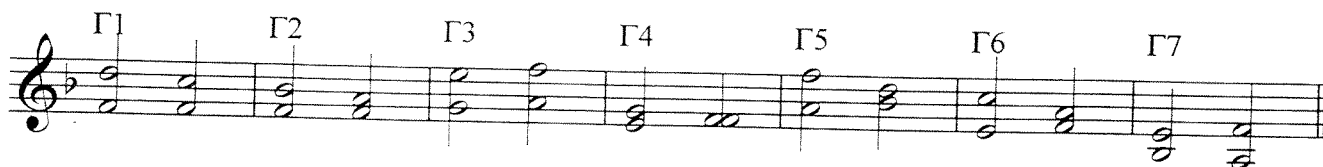
Όλα, ένα σε κάθε μέτρο:
Μελωδικά απλά & σύνθετα:



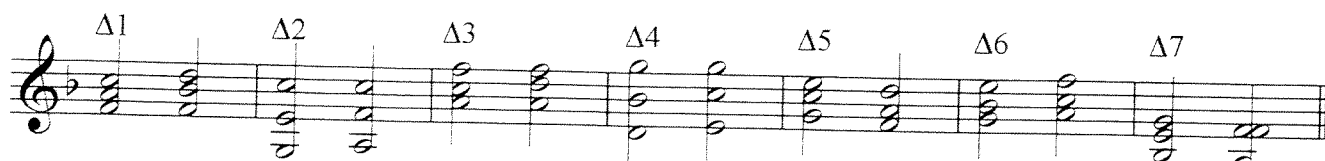
B - Διαστήματα μελωδικά, σε μικρές τονικές μελωδίες στη φα μείζονα. Δύο διαστήματα ανά μέτρο:



Γ - Αρμονικά διαστήματα στη φα μείζονα.



Δ - Συγχορδίες, στη φα μείζονα.



Ε - Τετράχορδα

ΣΤ - Ρυθμός

Ξαναγράψτε τη μελωδία σε μέτρο 4/4, μετατρέποντας την αξία κάθε νότας αναλόγως:

Z - Συγχορδίες & πτώσεις:

Z1

Z2

i VI iv V[#]
(Μισή πτώση)

i iv V₄⁶ V₃⁵ VI₆
(Πρωτικό 4 που οδηγεί σε απροσδόκητη πτώση)

Z3

Z4

i iv - 6 V[#]
(Φρύγια πτώση)

i VI ii⁶ V[#] i iv ⁶/₄ i
(Αυθεντική πτώση, που ακολουθείται και επιβεβαιώνεται από πλάγια)

Z4

i VI ii⁶ V[#] i iv ⁶/₄ i

Η - Beethoven Sonata No1, Op.2 Nr.1, σε φα ελάσσονα
2^ο Μέρος, μμ 1-8

The image displays the musical score for the second movement of Beethoven's Sonata No. 1, Op. 2, No. 1, measures 1 through 8. The score is written for piano and includes the following details:

- Tempo:** Adagio
- Key Signature:** B-flat major (one flat)
- Time Signature:** 3/4
- Measure 1:** Starts with a half note G3 in the right hand and a half note F3 in the left hand. The right hand has a fingering of 2 for G and 1 for A.
- Measure 2:** Features a triplet of eighth notes in the right hand (G4, A4, B4) with a fingering of 3, 4, 3. The left hand has a half note F3 with a fingering of 2.
- Measure 3:** The right hand has a half note G4 with a fingering of 2. The left hand has a half note F3 with a fingering of 2.
- Measure 4:** The right hand has a half note A4 with a fingering of 2. The left hand has a half note F3 with a fingering of 2.
- Measure 5:** The right hand has a half note B4 with a fingering of 2. The left hand has a half note F3 with a fingering of 2.
- Measure 6:** The right hand has a half note C5 with a fingering of 2. The left hand has a half note F3 with a fingering of 2.
- Measure 7:** The right hand has a half note B4 with a fingering of 2. The left hand has a half note F3 with a fingering of 2.
- Measure 8:** The right hand has a half note A4 with a fingering of 2. The left hand has a half note F3 with a fingering of 2.

The score includes various performance markings and fingerings:

- Dynamic:** *p* (piano) is indicated in measure 2.
- Articulation:** *dolce* (sweetly) is written in the first system.
- Fingerings:** Numerous fingerings are provided for both hands, including triplets and specific fingering patterns for the right hand.
- Repeat Signs:** Repeat signs with first and second endings are present in measures 2, 3, 4, 5, 6, and 7.

7ης Μεγάλης & μικρής, και δάβας. Συμπληρώστε τη 2η νότα:

Όλα τα διαστήματα, μελωδικά απλά & σύνθετα, ένα σε κάθε μέτρο, συνεχόμενα. Συμπληρώστε τη 2η νότα σε κάθε μέτρο. Κάντε την άσκηση συνεχόμενα ως το τέλος μέχρι να τα ακούσετε όλα σωστά.

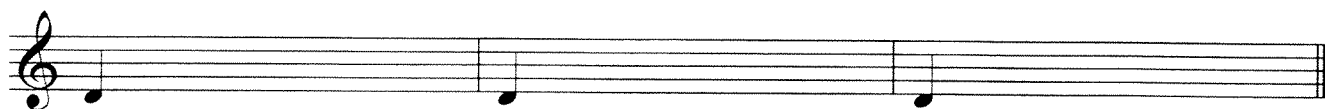
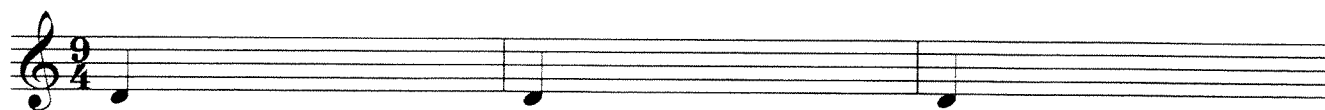
B - Διαστήματα μελωδικά, σε μικρές τονικές μελωδίες στη ρε ελάσσονα. Δύο διαστήματα ανά μέτρο:

Γ - Θα ακούσετε 11 ζευγάρια απλά αρμονικά διαστήματα της ρε ελάσσονας. Πριν από κάθε μέτρο θα ακούγεται ο αρπισμός της τονικής, ξεκινώντας πάντα από το χαμηλό ρε στο κλειδί σολ. Συμπληρώστε τα μέτρα:

Δ - Θα ακούσετε 14 τρίφωνες συγχορδίες ανά δύο, στη ρε ελάσσονα. Άλλες είναι σε κλειστή και άλλες σε ανοιχτή θέση. Δίνεται πάντοτε η χαμηλότερη νότα. Συμπληρώστε και τις άλλες δύο:

(Σημ. το σι είναι άλλοτε με ύφεση και άλλοτε φυσικό, ανάλογα με τη μελωδική κίνηση της φωνής που το έχει.)

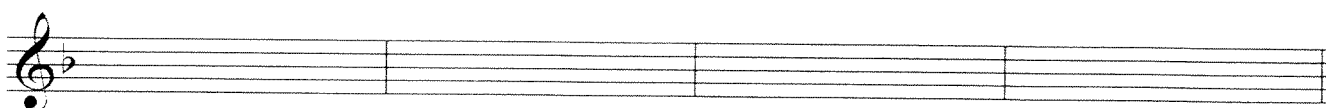
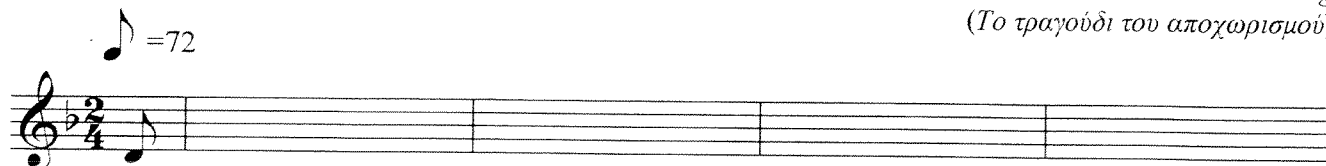
Ε - Τετράχορδα: σημειώστε τις νότες των τετραχόρδων:



ΣΤ - Μελωδικό dictée

Θα ακούσετε τα 8 πρώτα μέτρα από το τραγούδι του Mozart "Das Lied der Trennung". Ακούστε ολόκληρο το απόσπασμα έως 3 φορές μετρώντας το μέτρο, χωρίς να γράψετε τίποτα, παρατηρώντας φράσεις, πτώσεις και τυχόν επαναλαμβανόμενα ρυθμικά μοτίβα. Στην 4η ακρόαση, σημειώστε αυτές τις πληροφορίες πάνω από τα άδεια μέτρα. Έχοντας έτσι το σκελετό της δομής του αποσπάσματος, ακούστε το πάλι επανειλημμένα απ'την αρχή ως το τέλος, τραγουδώντας το με νότες. Τέλος σημειώστε τις νότες στο ρυθμό τους.

Mozart
Das Lied der Trennung
(Το τραγούδι του αποχωρισμού)



H - Συγχορδίες & πτώσεις: Θα ακούσετε οκτώ σύντομες αρμονικές ακολουθίες, διάρκειας 2 μέτρων η καθεμιά. Ανά δύο, οι αρμονικές ακολουθίες είναι παρόμοιες, με κάποια ή κάποιες διαφορές στις συγχορδίες τους. Αφού αναγνωρίσετε και σημειώσετε τις φωνές των basso και soprano και στις 2 ακολουθίες του κάθε ζευγαριού, στη συνέχεια συμπληρώστε κάτω από τη γραμμή του μπάσου τις αρμονικές συνδέσεις της 1ης ακολουθίας, ενώ στη 2η συμπληρώστε μόνο εκείνα τα σημεία που διαφέρουν από την 1η. Τέλος, χαρακτηρίστε τις πτώσεις:

H1α H1β

i i

H2α H2β

i i

H3α H3β

i i

H4α H4β

i i

A - Διαστήματα μεμονωμένα

7ης Μ & μ., και 8άβα:

Όλα, ένα σε κάθε μέτρο:

Μελωδικά απλά & σύνθετα:

B - Διαστήματα μελωδικά, σε μικρές τονικές μελωδίες στη ρε ελάσσονα. Δύο διαστήματα ανά μέτρο:

Εδώ η 7η βαθμίδα
δεν είναι οξυμένη

συνηθισμένη στις
ελάσσονες τονικότητες,
σηματίζεται ανάμεσα
στον προσαγωγέα και την
6η βαθμίδα

συνηθισμένη στις
ελάσσονες τονικότητες,
σηματίζεται ανάμεσα
στον προσαγωγέα και την
3η βαθμίδα

Γ - Αρμονικά διαστήματα στη ρε ελάσσονα.

Δ - Μείζονες, ελάσσονες κι ελαττωμένες συγχορδίες, στη ρε ελάσσονα.

E - Τετράχορδα



ΣΤ - Mozart, *Das Lied der Trennung* (Το τραγούδι του αποχωρισμού), Εκδ. Peters.
Προσοχή: στην ηχογράφηση, το μέτρο 5 παίζεται χωρίς τις συγχοπές!

Das Lied der Trennung

Original *f* moll

Eberhard Karl Klamer-Schmidt (1746-1824)

Wien 23. 5. 1787

KV 519

Langsam

29.

1. Die En - gel Got - tes wei - nen, wo Lie - ben - de sich tren - nen, wie
2. Im Wa - chen und im Trau - me werd ich Lu - i - sa - nen - nen; den
8. Ich kann sie nicht ver - ges - sen, an al - len, al - len En - den ver -

werd ich le - ben können, o - Mäd - chen, oh - ne dich? Ein Fremd - ling al - len Freuden, leb
Na - men zu be - kennen, sei Got - tes - dienst für mich; ihn nen - nen und ihn lo - ben werd
folgt von ih - ren Hän - den ein Druck der Lie - be mich. Ich zitt - re, sie zu fas - sen, und

Z - Ρυθμός
(1^α Βιολιά, 11 πρώτα μέτρα)

Mozart Symphony Cmajor, K551
"Jupiter"
Εκδόσεις Eulenberg

Musical score for the first system of the first movement, measures 1-11. The score includes staves for Flute 1, Flute 2, Oboe 1, Oboe 2, Clarinet in B-flat, Bassoon, Horns (I and II), Trumpets (I and II), Trombones (I and II), and Timpani. The music is in C major and 3/4 time. The first violin part is specifically marked for measures 1-11.

Musical score for the second system of the first movement, measures 12-22. The score continues with the same instrumentation as the first system. The first violin part continues with measures 12-22.

Musical score for the second system of the first movement, measures 1-11. The score includes staves for Violoncello or Contrabasso, Viola, Violino I, Violino II, Flute 1, Flute 2, Oboe 1, Oboe 2, Clarinet in B-flat, Bassoon, Horns (I and II), Trumpets (I and II), Trombones (I and II), and Timpani. The music is in C major and 3/4 time. The first violin part is specifically marked for measures 1-11.

Musical score for the second system of the first movement, measures 12-22. The score continues with the same instrumentation as the first system. The first violin part continues with measures 12-22.

Η - Συγχορδίες & πτώσεις:

H1α

H1β

i V₄⁶ i⁶ iv V

i vii⁶ i⁶ iv V

H2α

H2β

i i⁶ ii⁶ V i

i i⁶ iv V i

H3α

H3β

i VI iv iv⁶ V

i VI ii⁶ V i

H4α

H4β

i iv V₄⁶ V⁵(-7) VI iv V

i iv V₄⁶ V⁵(-7) i iv⁶ i