

«Άσκηση Ακοής» IV

Compus

Ασκήσεις ακουστικής αναγνώρισης
& καταγραφής

A - Αρμονικό Dictée. Συμπληρώστε τις εξωτερικές φωνές και σημειώστε βαθμίδες και αρμονία.

B - Συμπληρώστε τη μελωδία, όπου ♩ = περ. 40. Το πρώτο μέτρο περιέχει μόνον 2 χρόνους.

A - Αρμονικό Dictée

Άσκηση Ακοής IV
Compus 2
ΑΠΑΝΤΗΣΕΙΣ

B - Μελωδία

Α - Συμπληρώστε τις νότες που λείπουν!
Ακούγονται διαστήματα 2ας Μ&μ, 4ης Κ και 5ης Κ.

A1 A2 A3

Β - Σημειώστε τις παρακάτω 8 συνηχήσεις, που όλες περιέχουν τη νότα ρε!
Οι περισσότερες αποτελούνται είτε από 2 είτε από 3 νότες, με μόνη εξαίρεση την τελευταία που περιέχει 4 φθόγγους.

1 2 3 4 5 6 7 8

(σχέτο ρε)

Γ - Ρυθμός

Γράψτε τη μελωδία με το ρυθμό της! Μπορεί να υπάρχουν: διμερής έως τετραμερής υποδιαίρεση, παρεστιγμένα, αντεστραμμένα παρεστιγμένα, συγκοπές, αντιχρονισμοί, 3:4!. Πριν ξεκινήσει η μελωδία δίνεται το tempo με ένα μέτρο 'έξω', πάνω στη νότα ντο.

$\text{♩} = 69$

Δ - Αρμονικό Dictée. Συμπληρώστε τις εξωτερικές φωνές και σημειώστε τις βαθμίδες. (♩ 54)
Περιέχονται: γερμανική, σύνδεση V-νι κανονική και σύνδεση V-VI-iv όπου οι VI&iv είναι δανεισμένες από τη ντο ελάσσονα (ομώνυμη ελάσσονα):

Α - Μικρές μελωδίες

Musical notation for exercise A, showing three short melodic phrases labeled A1, A2, and A3 in 4/4 time. A1 consists of a sequence of eighth notes: G4, A4, B4, C5, B4, A4, G4. A2 consists of a sequence of eighth notes: G4, A4, B4, C5, B4, A4, G4, F4, E4, D4. A3 consists of a sequence of eighth notes: G4, A4, B4, C5, B4, A4, G4, F4, E4, D4, C4, B3, A3, G3.

Β - Συνηχήσεις

Musical notation for exercise B, showing a sequence of chords in 4/4 time. The chords are: G4, A4, B4, C5, B4, A4, G4, F4, E4, D4, C4, B3, A3, G3.

Γ - Ρυθμός

Musical notation for exercise G, showing two lines of rhythmic patterns in 4/4 time. The first line contains eighth notes with a triplet of three eighth notes. The second line contains eighth notes with a triplet of three eighth notes.

Δ - Αρμονική ακολουθία

Musical notation for exercise D, showing a harmonic sequence in 4/4 time. The chords are: G4, A4, B4, C5, B4, A4, G4, F4, E4, D4, C4, B3, A3, G3. The bass line consists of eighth notes: G3, A3, B3, C4, B3, A3, G3, F3, E3, D3, C3, B2, A2, G2.

V vi

(Γερμ.)

VI iv
δανεισμένες από
την ομώνυμη ντο-

A - Η μελωδία που θα ακούσετε περιέχει διαστήματα 2ας, 4ης και 5ης. Ακούστε την μια φορά και στη συνέχεια τραγουδήστε μαζί της, από την αρχή ως το τέλος ή εάν χρειάζεται σε μικρότερα τμήματα. Συμπληρώστε τις νότες που λείπουν. Παίξτε οι ίδιοι και τραγουδήστε τη μελωδία αφού τη γράψετε.

♩ = 42

B - Συμπληρώστε τις παρακάτω συνηχήσεις. Οι γειτονικές συνηχήσεις περιέχουν πάντα τουλάχιστον μία κοινή νότα. Εκτός από τη B2 που είναι δίφωνη, όλες οι υπόλοιπες έχουν 3 φωνές.

B1 B2 B3 B4 B5 B6 B7 B8

Γ - Αρμονικό dictée. Συμπληρώστε τις εξωτερικές φωνές και σημειώστε τις βαθμίδες (♩ = 44). Περιέχονται: 2 συγχορδίες αυξημένης 6ης (γερμανική&ιταλική), ντιμινουίτα, καθυστέρηση (αποτζιατούρα) 4-3.

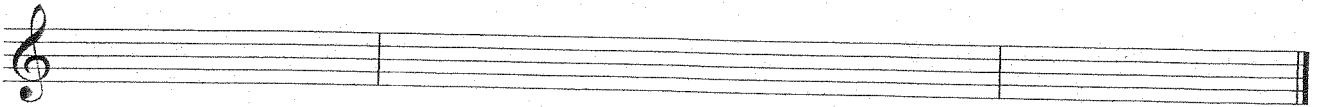
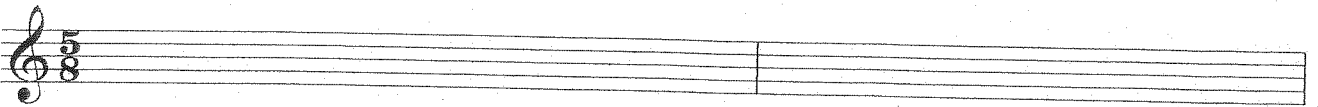
Δ -Ρυθμός

Στο παρακάτω πεντάγραμμο δίνονται η νότες μιας σύντομης μελωδίας 5 μέτρων, γραμμένης σε μέτρο 5/8. Αναγνωρίστε το ρυθμό της και σημειώστε τον πάνω από τα 5 άδεια μέτρα. Στη συνέχεια γράψτε τη μελωδία στο σωστό ρυθμό χρησιμοποιώντας τις δοσμένες νότες.
[Μπορεί να υπάρχουν: διμερής έως τετραμερής υποδιαίρεση, παρεστιγμένα, συγκοπές, αντιχρονισμοί, hemiola, 3:4].



(Πριν ξεκινήσει η μελωδία δίνεται το tempo με ένα μέτρο 'έξω', πάνω στη νότα ντο)

3+2



Α - Μελωδία

Two staves of musical notation in 4/4 time. The first staff contains a melodic line with various intervals and accidentals. The second staff continues the melody with a final cadence.

Β - Συνηχήσεις

B1 B2 B3 B4 B5 B6 B7 B8

Eight chords labeled B1 through B8 on a single staff, showing various chord structures and accidentals.

Γ - Αρμονική Ακολουθία

Harmonic sequence notation in both treble and bass clefs, showing a sequence of chords and their progression.

Δ - Ρυθμός

3+2

Two staves of musical notation in 5/8 time, showing rhythmic patterns and triplets. The first staff is labeled '3+2' and the second staff has a '3' above a triplet.

A

A1 A2 A3

B

Γ

1 2 3 4 5 6

Δ

i V/iv iv dim/V V VI (Ιταλ.) i₄ V 7 6 5 i

E

A - Γράψτε τις παρακάτω μικρές ατονικές μελωδίες! (διαστήματα 2ας, 3ης, 4ης, 5ης). ♩ 44

A1

A2

B - Ακούστε στο youtube και συμπληρώστε εδώ τη μελωδία του βιολιού από το 1ο κουαρτέτο εγχόρδων του Bartok: (γράψτε: 'bartok string quartet 1 movement 2 chimeng' & πάτε στο βίντεο που λέει 'second movement'. Ακούστε από 4'50" έως 5'07". Προς το τέλος μπαίνει 2η φωνή, ακολουθείτε την ψηλότερη). Ο ρυθμός δίνεται:

(παύση σε όλο το μέτρο)

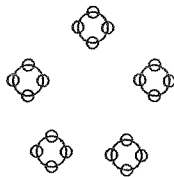
Γ - Γράψτε τις συνηχήσεις, οι οποίες περιέχουν πάντα τη νότα σολ.

Δ - Αρμονικό Dictée. Συμπληρώστε τις εξωτερικές φωνές και σημειώστε τις βαθμίδες (♩ περ.48). Περιέχονται: Τεχνητή Δεσπόζουσα, IV+3, Γερμανική, II Ναπολιτάνικη, V7.

Ε - Στον παρακάτω ρυθμό δίνονται οι αλλαγές του μέτρου. Το tempo δίνεται με το άκουσμα δύο μέτρων 2/4 "έξω", όπου στο 1ο μέτρο ακούγονται δύο τέταρτα και στο 2ο τέσσερα όγδοα, πάνω στη νότα ντο.

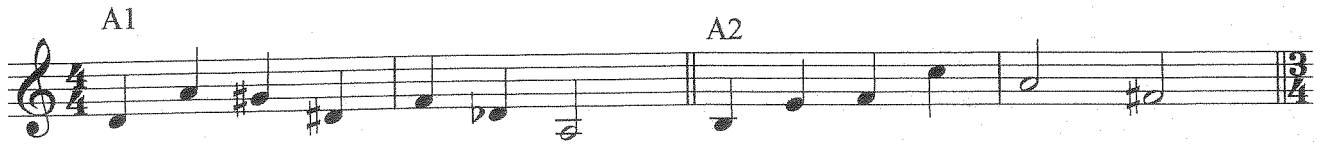
$\text{♩} = 60$ ($\text{♩} = 120$)

The image shows three musical staves illustrating time signature changes. The first staff begins with a treble clef and a 2/4 time signature, followed by a single quarter note. It then changes to 4/4, and finally ends with a 4/4 time signature. The second staff starts with a treble clef and a 4/4 time signature, changes to 3/4, and ends with a 5/8 time signature. The third staff starts with a treble clef and a 5/8 time signature, changes to 2/4, and ends with a double bar line.

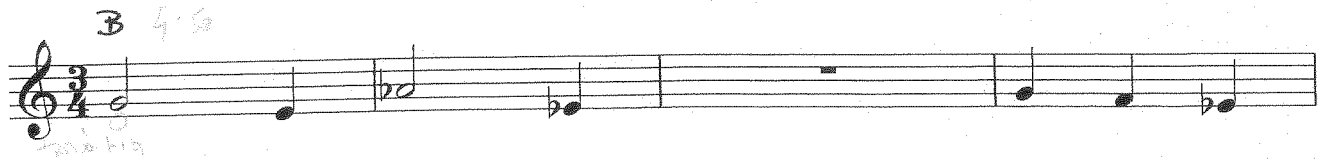


A

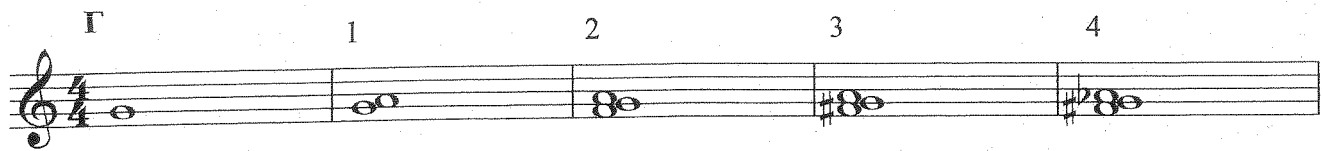
A1 A2



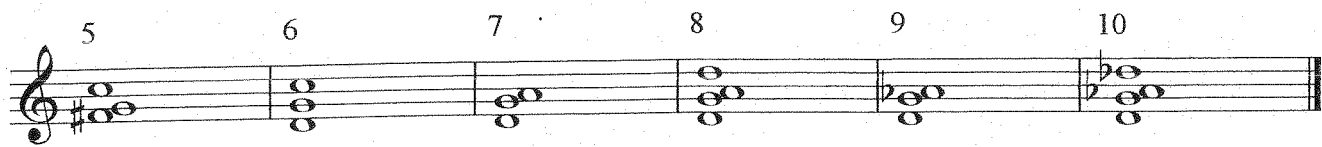
3 4 5



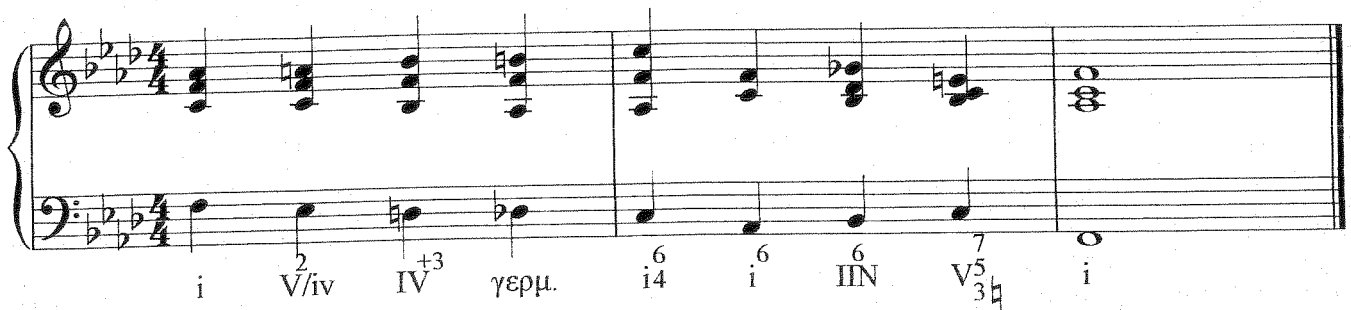
Γ 1 2 3 4



5 6 7 8 9 10

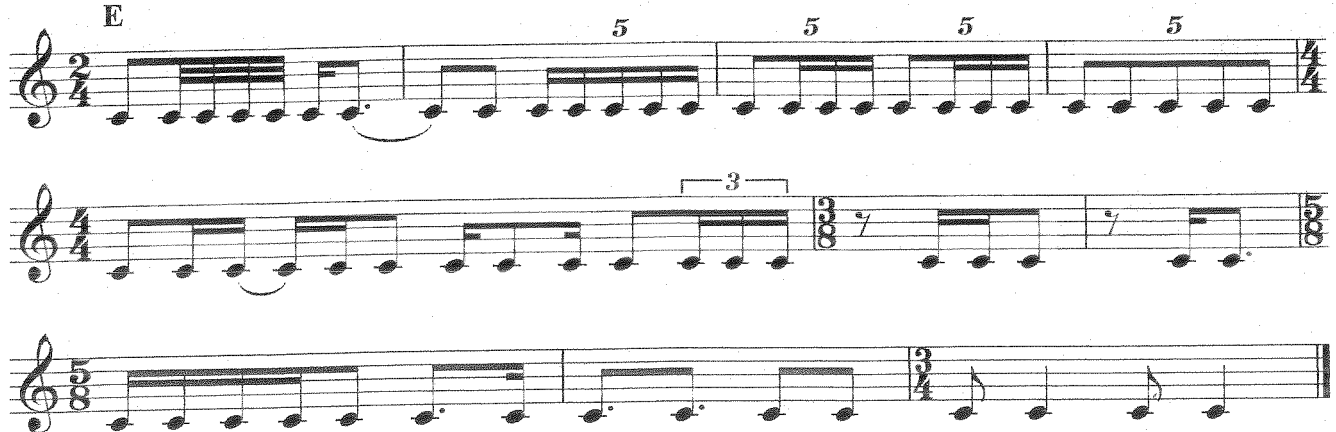


Δ



i V/iv IV⁺³ γερμ. i⁶ i⁶ i⁶ V⁵₃ i

E



♪ Igor STRAVINSKY (1882-1971), *Poetics of Music*, 1946

(Από το βιβλίο *Source Readings in Music History*, Vol. 7, εκδ. Norton & Company)

♪ Το τονικό σύστημα

Το συνταξιοδοτημένο σύστημα της κλασικής τονικότητας ... είχε ισχύ νόμου στη μουσική για μία σύντομη περίοδο – πολύ πιο σύντομη από ό,τι πολλοί νομίζουν, από τα μέσα του 17^{ου} αιώνα μέχρι τα μέσα του 19^{ου}. Από τη στιγμή που οι συγχορδίες δεν υπηρετούν απλά κάποια λειτουργία στα πλαίσια της τονικότητας αλλά απελευθερώνονται, από εκείνη τη στιγμή, μπορούμε να πούμε ότι το διατονικό σύστημα έχει ήδη κάνει τον κύκλο ζωής του. Η μουσική της Αναγέννησης δεν είχε μπει ακόμα σ' αυτό το σύστημα, και η δική μας εποχή το έχει ξεπεράσει.



♪ Το tempo της ζωής

Όλοι ξέρουμε ότι η ταχύτητα με την οποία περνάει ο χρόνος αλλάζει ανάλογα με τις διαθέσεις του ανθρώπου και με τα γεγονότα που τον επηρεάζουν. Η προσμονή, η βαριεστημάρα, η αγωνία, η ευχαρίστηση και ο πόνος, η περισυλλογή – όλες αυτές είναι διαφορετικές καταστάσεις μέσα στις οποίες εκτυλίσσεται η ζωή μας, και καθεμιά έχει τη δική της ιδιαίτερη ψυχολογική διαδικασία, το δικό της *tempo*.



♪ Η διαφωνία

Το λεξικό λέει ότι *συμφωνία* είναι ο συνδυασμός πολλών τόνων σε μία συγχορδιακή μονάδα. Η διαφωνία προέρχεται από τη διατάραξη αυτής της αρμονίας, η οποία οφείλεται στην προσθήκη ξένων νοτών στη συγχορδία. ... Πρέπει να παραδεχτούμε ότι όλα αυτά δεν είναι τόσο ξεκάθαρα. Η λέξη 'διαφωνία' κουβαλάει μαζί της μια αίσθηση αμαρτωλότητας.

Αν κοιτάξουμε στα διδακτικά εγχειρίδια, η διαφωνία ορίζεται ως ένα στοιχείο μετάβασης, ένα σύνολο νοτών ή ένα διάστημα το οποίο δεν ολοκληρώνεται από μόνο του, που πρέπει να λυθεί σε συμφωνία για να ικανοποιηθεί το αυτί. Όμως, όπως το μάτι συμπληρώνει με τη φαντασία τις γραμμές που κάποιος ζωγράφος μπορεί επίτηδες να άφησε ατελείωτες, έτσι και το αυτί μπορεί να πρέπει να ολοκληρώσει μια συγχορδία και να συμβάλει στη λύση της, η οποία να μην ακούγεται στο έργο. Η διαφωνία σ' αυτήν την περίπτωση παίζει το ρόλο ενός υπαινιγμού.



♪ Μουσική είναι...

Όλη η μουσική δεν είναι τίποτε άλλο από μια διαδοχή παρορμήσεων που συγκλίνουν προς ένα σαφές σημείο ανάπαυσης. Αυτό ισχύει τόσο για το Γρηγοριανό Μέλος όσο για μια φούγκα του Bach, για τη μουσική του Brahms και του Debussy.



A - Συμπληρώστε τις παρακάτω μικρές ατονικές μελωδίες (διαστήματα κυρίως 6ης & 3ης):

$\text{♩} = 42$

A1 A2

B - Συμπληρώστε τη μελωδία! $\text{♩} = 40$

Γ - Γράψτε τις συνηχήσεις (διαστήματα 6ης & 3ης). Το σιβ περιέχεται σε όλες, είτε ως η ψηλότερη είτε ως εσωτερική φωνή.

Γ1 Γ2 Γ3 Γ4 Γ5 Γ6 Γ7 Γ8 Γ9

Δ - Αρμονικό Dictée. Συμπληρώστε τις εξωτερικές φωνές και σημειώστε την αρμονία (συγχορδίες: Ναπολιτάνικη II, αυξημένη 6η, δανεισμένη IV από την ομώνυμη ελάσσονα, σχέση 3ης):

$\text{♩} = 44$

A
A1 A2

B

Γ
Γ1 Γ2 Γ3 Γ4 Γ5 Γ6 Γ7 Γ8 Γ9

Δ

αυξ.6η (γαλλ.) IIN VI 3# (σχέση3ης) IV 3b (δανεισμένη)

A - Συμπληρώστε τις παρακάτω μικρές ατονικές μελωδίες (διαστήματα κυρίως 6ης&3ης):

$\text{♩} = 42$

A1 A2

B - Συμπληρώστε τη μελωδία του κλαρινέτου!

Dimitri Shostakovich
Symphony No.5 in Dminor
I. Moderato. R.N. 41

$\text{♩} = \text{περ.}92$

Clarinet

Γ - Γράψτε τις συνηγήσεις που θα ακούσετε. Οι γειτονικές συνηγήσεις έχουν πάντοτε μεταξύ τους τουλάχιστον μία κοινή νότα. Η αρχική νότα που δίνεται σε κάθε ενότητα (μέτρα Γ1 & Γ8) δεν περιέχεται απαραίτητα σε όλες τις συνηγήσεις που ακολουθούν.

Γ1 Γ2 Γ3 Γ4 Γ5 Γ6 Γ7

Δ - Στην παρακάτω αρμονική ακολουθία, συμπληρώστε τις εξωτερικές φωνές και σημειώστε την αρμονία.
Χρησιμοποιούνται: αυξημένη 6η, ντιμινούτες, σχέση σχετικών, σχέση τρίτης.

A musical staff with a grand staff (treble and bass clefs) in the key of Bb (two flats) and 3/4 time. The first measure contains a chord with notes G2, Bb2, and D3. The rest of the staff is empty.

A musical staff with a grand staff (treble and bass clefs) in the key of Bb (two flats) and 3/4 time. The first measure is empty. The rest of the staff is empty.

Άσκηση Ακοής IV
Compus 8
Απαντήσεις

A

A1 A2

Musical notation for exercise A, showing two phrases A1 and A2 on a single staff. The notation is in treble clef and includes various note values and accidentals.

B

Dimitri Shostakovich
Symphony No.5 in Dminor
I. Moderato. R.N. 41

Clarinet

Musical notation for exercise B, consisting of three staves of music. The notation is in treble clef and includes various note values, accidentals, and phrasing marks.

Γ

Γ1

Γ2

Γ3

Γ4

Γ5

Γ6

Γ7

Musical notation for exercise Γ, showing seven chords labeled Γ1 through Γ7. The notation is in treble clef and includes various chord symbols and accidentals.

Γ8

Γ9

Γ10

Γ11

Γ12

Musical notation for exercise Γ, showing five chords labeled Γ8 through Γ12. The notation is in treble clef and includes various chord symbols and accidentals.

dim. σχετική μείζονα dim.

dim. Σχέση 3ης/ομωνύμων

Συγχ. αυξ. 6ης
(ιταλ. → γερμ.)

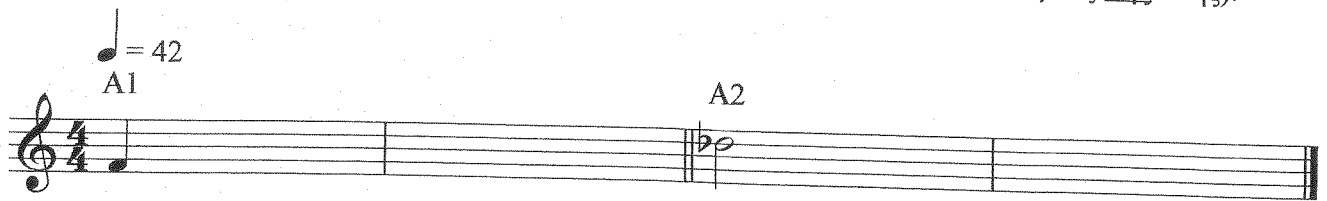
* Αποδεκτές 5ες παράλληλες:
"οι 5ες του Μότσαρτ"

A - Συμπληρώστε τις παρακάτω μικρές ατονικές μελωδίες (διαστήματα κυρίως 6ης&3ης):

♩ = 42

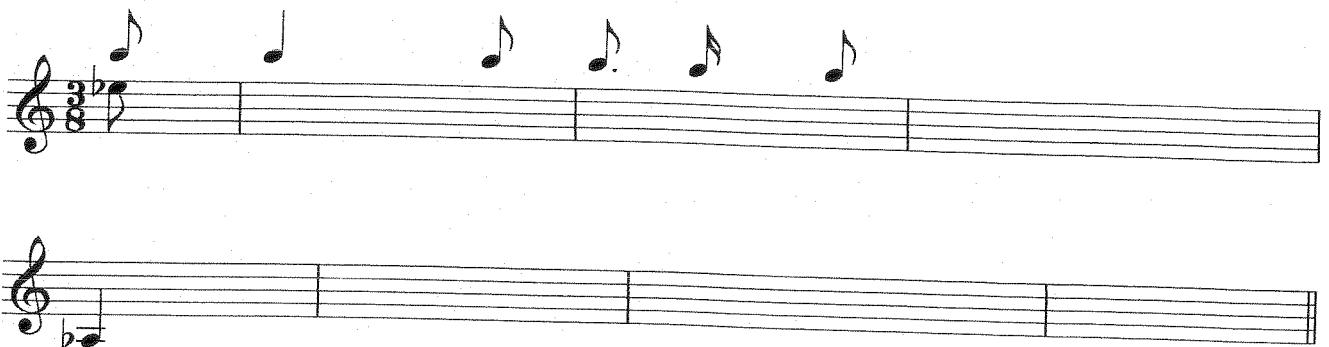
A1

A2



B - Θα ακούσετε την αρχή από το 1ο μέρος του κοντσέρτου για πιάνο του A. Schoenberg. Δίνεται ο ρυθμός των δύο πρώτων μέτρων. Συμπληρώστε τη μελωδία του πιάνου μέχρι το 7ο μέτρο. Πού ακούγεται το ημίολο; (= το 3+3 ακούγεται σαν 2+2+2)

Schoenberg, Piano Concerto, mm.1-7, δεξί χέρι



Γ - Γράψτε τις συνηχήσεις! Το σιβ περιέχεται σε όλες εκτός της τελευταίας.

Γ1

Γ2

Γ3

Γ4

Γ5

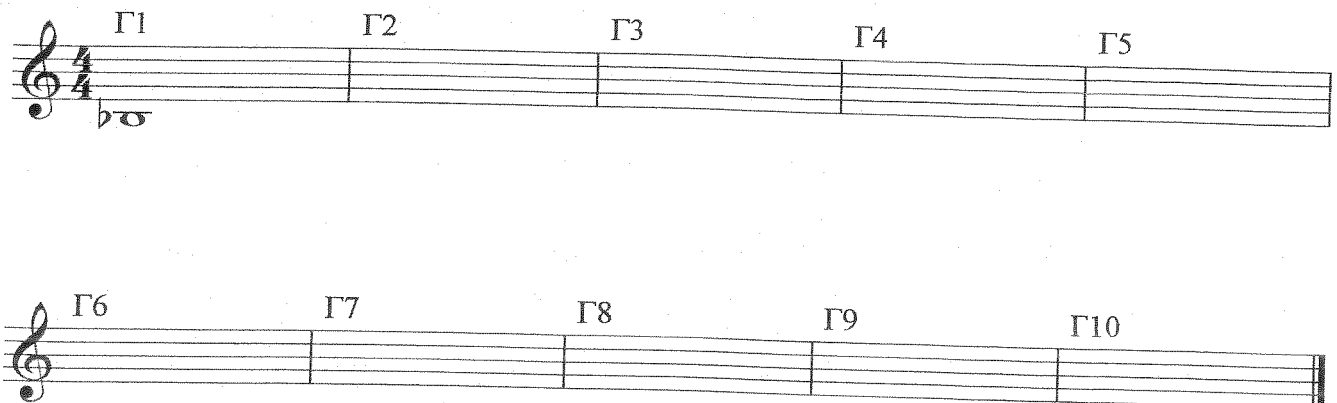
Γ6

Γ7



Γ8

Γ9

Γ10



Δ - Συμπληρώστε τις εξωτερικές φωνές και τις βαθμίδες στην παρακάτω αρμονική ακολουθία.
Χρησιμοποιούνται: τεχνητή δεσπόζουσα, συγχορδία αυξ. 6ης, σχέση ομωνύμων, ΠΝαπολιτάνικη, σχέση 3ης.

Ε - Στον παρακάτω ρυθμό δίνονται οι αλλαγές του μέτρου. Το tempo δίνεται με το άκουσμα δύο μέτρων 3/4 "έξω", όπου στο πρώτο ακούγονται τρία  και στο δεύτερο έξι  άνω στη νότα φα.

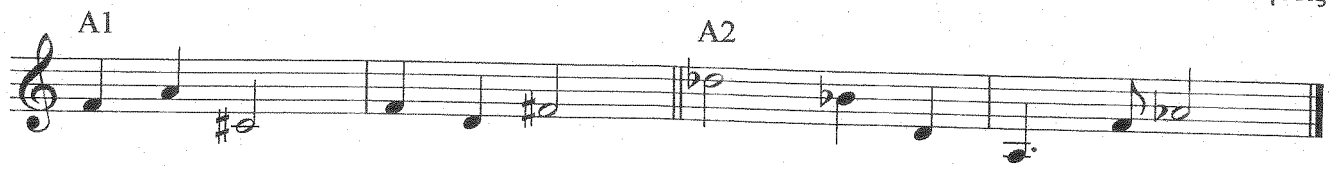
Υπάρχουν συγκοπές, παρεστιγμένα (&αντεστραμμένα) και πεντάηχα.

Ο ρυθμός και η μελωδίες είναι βασισμένες στο μέρος του τσέλου, από το 3ο μέρος της σονάτας για τσέλο και πιάνο του Elliott Carter.

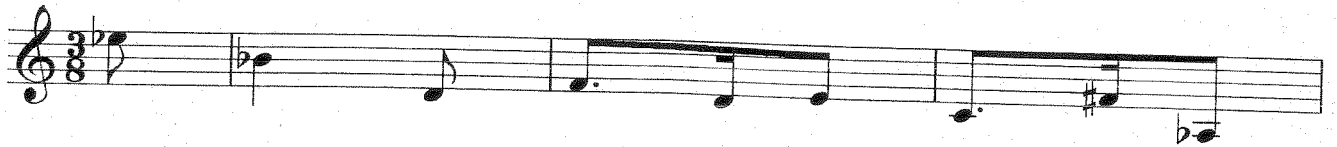
 = 69

Ασκηση Ακοής IV
Corpus 9
Απαντήσεις

A1 A2

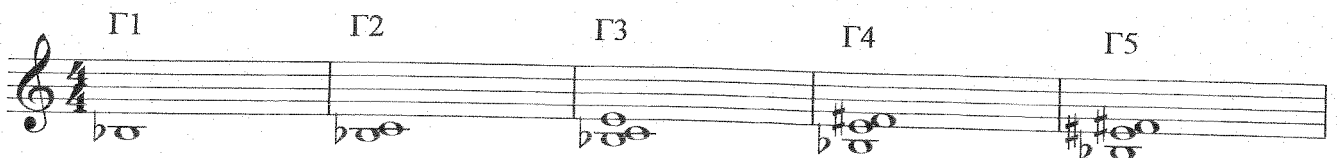


B - Schoenberg, Piano Concerto, I, mm. 1-7, δεξί χέρι

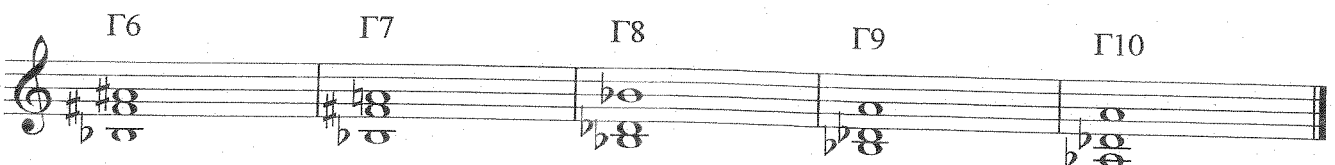


Γ

Γ1 Γ2 Γ3 Γ4 Γ5



Γ6 Γ7 Γ8 Γ9 Γ10



Δ

Αυξ. 6η
(γεμ.)

Ομώνυμη
ελάσσονα

V/iv

(καθυστέρηση)

III

VI της ομώνυμης
ελάσσονας:
σχ. Σχέση 3ης

Ε - Ρυθμός